

HARMONIA

COCCINELLES DU MONDE



N° 29

Bulletin de l'Association des Coccinellistes de France

SOMMAIRE

Variabilité chez <i>Rhyzobius forestieri</i> (Mulsant, 1853) (Coleoptera Coccinellidae)	
Vincent NICOLAS & Vincent LEFEBVRE	3
Les Coccinelles de la collection Léon Carpentier (1838-1914)	
Jean-Pierre COUTANCEAU, Agathe JAGERSCHMIDT, Rémi JOURDE, Kévin GRUAU & Simon BARBIER	6
<i>Scymnus oertzeni</i> (Weise, 1886) : une nouvelle coccinelle pour le Grand-Est	
Christophe HERVÉ	32
60 espèces de coccinelles (Coleoptera, Coccinellidae) pour le Parc naturel régional de la Brenne (Indre, France)	
Vincent NICOLAS & Angélique MOREAU	34
Redécouverte de <i>Clitostethus arcuatus</i> (Rossi, 1794) dans le Rhône	
Bénédicte MAUROUARD	37
Coccinelles d'Europe : addenda et corrigenda pour la France	
Jean-Pierre COUTANCEAU & Oldřich NEDVĚD	42
Recommandations aux auteurs	45

Les photographies sont la propriété de leur auteur. Leur copie et leur utilisation sont donc soumises à autorisation.

Photo de couverture : *Coccinella septempunctata* (L.) abritée dans un chardon (© Vincent Nicolas)

ISSN 2102-6769

Variabilité chez *Rhyzobius forestieri* (Mulsant, 1853) (Coleoptera Coccinellidae)

Vincent NICOLAS* & Vincent LEFEBVRE

Résumé : Malgré un habitus bien caractérisé, *Rhyzobius forestieri* (Mulsant, 1853) possède comme la plupart des coccinelles des variations de coloration. Cette note présente ainsi une variété sombre à ventrites noirs et une forme à motifs clairs étendus.

Abstract : Despite a well-characterized habitus, *Rhyzobius forestieri* (Mulsant, 1853), like most ladybirds, is variable in color. This note thus presents a dark variety with black ventrites and a form with extensive light patterns.

Mots-clefs : *Rhyzobius forestieri*, variabilité, coléoptère, Coccinellidae.

Keywords : *Rhyzobius forestieri*, variability, beetle, Coccinellidae.

Le 22 juillet 2022, une coccinelle poilue de couleur noire est capturée sur la commune de Luxey, dans le département des Landes, au battage d'une étroite ripisylve s'étendant au milieu des pinèdes.

L'individu rappelle fortement *Rhyzobius forestieri* (Mulsant, 1853), mais sa taille de 3,8 mm (tête non comprise) et surtout sa coloration ventrale noire interpellent l'observateur (Vincent LEFEBVRE) qui conserve le spécimen. Afin d'éclaircir l'identité de cet insecte, il poste courant novembre deux vues dorsale et ventrale sur le forum insecte.org.



Femelle de *Rhyzobius forestieri* à ventrites noirs (© V. Lefebvre)

* 7 rue du Moulin du pont – 87330 Bussière-Boffy ; harmonia.coccinellidae@yahoo.fr

Il est vrai que la littérature indique pour *R. forestieri* une taille comprise entre 3 et 3,5 mm, mais on croise parfois des individus de taille un peu supérieure, généralement des femelles. Évidemment, les mesures peuvent varier d'un auteur ou d'un observateur à l'autre, selon si l'individu est mesuré vivant ou étalé, avec le cas échéant la tête posée à plat.

Bien entendu, diverses options ont été envisagées, notamment au sein du genre *Rhyzobius* qui inclut plusieurs espèces introduites hors de leur aire d'origine (TOMASZEWSKA, 2010). Mais l'identification initiale de *R. forestieri* s'est affermie par élimination d'autres coccinelles plus ou moins affines, comme *R. popei* Tomaszewska, 2010 et surtout *R. ventralis* (Erichson, 1842).

À la suite de cette observation, une révision des spécimens contenus dans notre collection (V. NICOLAS) a fait émerger un spécimen qui, à l'inverse, possède des motifs clairs très étendus. Sur le dessus, la coloration noire paraît normale à la lumière du jour mais, sous la loupe binoculaire avec un éclairage électrique, la teinte est davantage brunâtre sur les élytres. La bordure antérieure du pronotum est également marquée de brun orangé, ce qui est aussi visible en vue ventrale (voir photo). Au-delà des ventrites, la coloration orangée s'étend sur la partie antérieure du sternum, la partie postérieure demeurant brun-noirâtre, tout comme les épipleures et la face inférieure du pronotum. Le prosternum et les coxae sont eux aussi éclaircis.



Rhyzobius forestieri à téguments clairs (© V. Nicolas)

Cet individu est sans aucun doute un « jeune » imago, prélevé avant d'avoir atteint sa coloration définitive. En effet, les adultes fraîchement sortis de leur peau nymphale apparaissent très pâles dessous (jaunâtres) et pas franchement noirs dessus, puis s'assombrissent progressivement pour atteindre le noir profond qui caractérise l'espèce.

Conclusion

Célèbres pour la variabilité de leurs motifs élytraux et pronotaux, les coccinelles n'ont pas fini de nous rappeler à quel point tout est possible dans la Nature. À notre connaissance et d'après la littérature (TOMASZEWSKA, 2010), la forme sombre décrite dans cette note n'avait

jamais été signalée. Malgré l'apparente rareté de cette variété, *Rhyzobius forestieri* n'échappe donc pas à la règle, incitant une fois de plus à la nuance dans l'énonciation des critères de détermination basés sur l'habitus et à la prudence dans les déterminations. Cette prudence est d'autant plus justifiée que l'espèce *Rhyzobius ventralis* pourrait très bien se dissimuler dans nos populations de *forestieri* (J.P. COUTANCEAU, comm. pers.)...

Bibliographie

TOMASZEWSKA W., 2010. *Rhyzobius* Stephens, 1829 (Coleoptera: Coccinellidae), a revision of the world species. *Natura Optima Dux*, Warszawa, 475 p.



Rhyzobius forestieri (© V. Nicolas)

Les Coccinelles de la collection Léon Carpentier (1838-1914)

Jean-Pierre COUTANCEAU^{*}, Agathe JAGERSCHMIDT^{**}, Rémi JOURDE^{**}, Kévin GRUAU^{***} & Simon BARBIER^{***}

Résumé : Les données de coccinelles dans la collection de coléoptères Léon Carpentier (1838-1914) sont présentées. La collection contient 736 spécimens pour 49 espèces. La quasi-totalité du matériel a été collectée dans les départements de l'Oise et de la Somme.

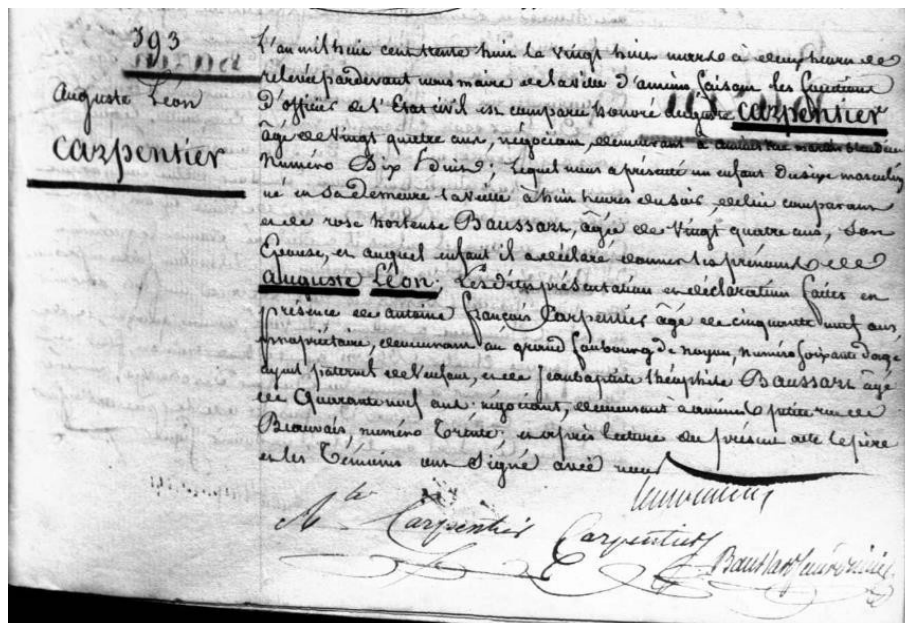
Abstract : The ladybirds data contained in Léon Carpentier's beetles collection (1838-1914) are published. 736 specimens with 49 species were counted, mainly from Oise and Somme departments.

Mots-clefs : Léon Carpentier (1838-1914), collection, Coccinellidae, Coleoptera.

Keywords : Léon Carpentier (1838-1914), collection, Coccinellidae, Coleoptera.

Léon Carpentier, l'Homme

Léon Carpentier, de son vrai nom Auguste Léon Carpentier, est né le 26 mars 1838 à Amiens (Somme).



Extrait de l'acte de naissance de Léon Carpentier
(© Archives municipales et communautaires d'Amiens, 2E790, acte n°393)

^{*} Sorbonne Université, Institut de Biologie Paris-Seine, UMR 8246 CNRS, Case courrier 02, 7 quai Saint-Bernard, 75252 Paris Cedex 05 ; jean-pierre.coutanceau@upmc.fr

^{**} Musée de Picardie, 2 rue Puvis de Chavannes, 80000 Amiens ; a.jagerschmidt@amiens-metropole.com / r.jourde@amiens-metropole.com

^{***} Picardie Nature, 233 rue Eloi Morel, 80000 Amiens ; kevin.gruau@picardie-nature.org / simon.barbier@picardie-nature.org

De sa vie privée, on sait peu de choses sinon qu'il est l'époux de Marie Batardy et qu'il habite à Amiens, tout d'abord (en 1878) au 16 rue de La Pâture (ancien nom de rue rebaptisé rue Millevoye), puis (1900) à quelques centaines de mètres, au 172 rue Lauredeau.



Maison de Léon Carpentier, où il résida en 1878, 16 rue de la Pâture (© Jean-Pierre Coutanceau)



Maison de Léon Carpentier, où il habita en 1900, 172 rue Lauredeau (© Jean-Pierre Coutanceau)

Il décède à Amiens, le 18 novembre 1914, à l'âge de 76 ans.

✠

Le Commandant et Madame HENRI SOURDAT ;
Monsieur FRIOCOURT ;
Messieurs FRANÇOIS et JACQUES SOURDAT ;
Mesdemoiselles MARIE-THÉRÈSE, CÉCILE et CLAIRE SOURDAT ;
Messieurs PIERRE, JEAN et ROBERT FRIOCOURT ;
Et toute la Famille.

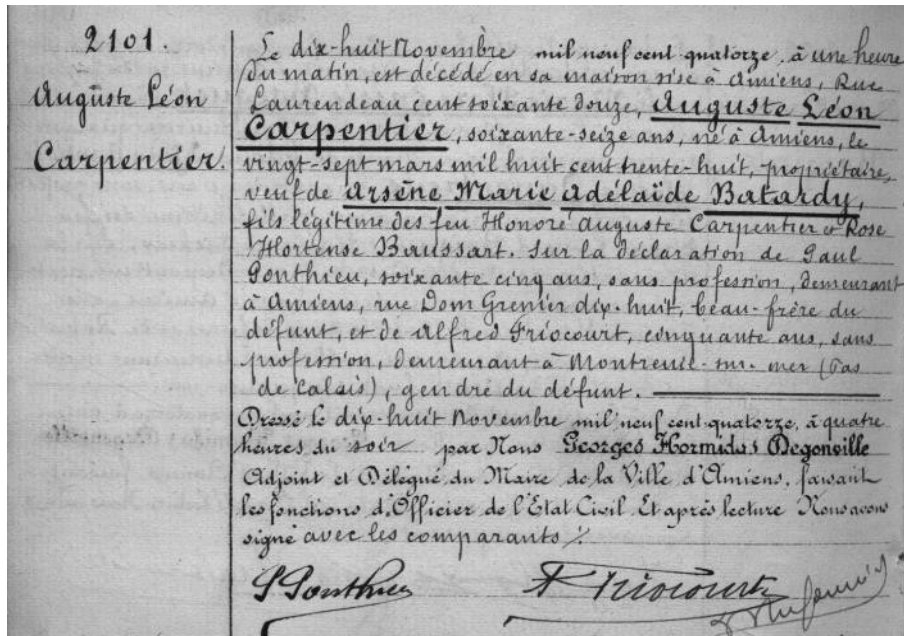
Ont la douleur de vous faire part de la perte qu'ils viennent
d'éprouver en la personne de

Monsieur Auguste-Léon CARPENTIER,
LEUR PÈRE, BEAU-PÈRE ET GRAND-PÈRE,
Décédé à Amiens, le 18 Novembre 1914, à l'âge de 76 ans,
Muni des Sacrements de l'Eglise.

Priez pour Lui !

Amiens, 11, Rue Gribeauval. IMP. YVERT & TELLIER.-AMIENS

Faire part du décès d'Auguste-Léon Carpentier



Extrait de l'acte de décès de Léon Carpentier
 (© Archives municipales et communautaires d'Amiens, 2^E1023, acte n°2101)



Tombeau (chapelle) de la famille Carpentier-Foullon au cimetière de la Madeleine à Amiens
 (© Jean-Pierre Coutanceau)

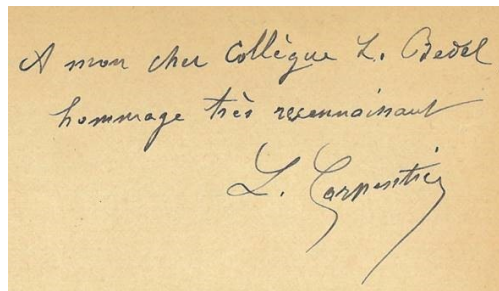


Plaque funéraire d'Auguste-Léon Carpentier dans la chapelle familiale
 (© Jean-Pierre Coutanceau)

Léon Carpentier, l'entomologiste

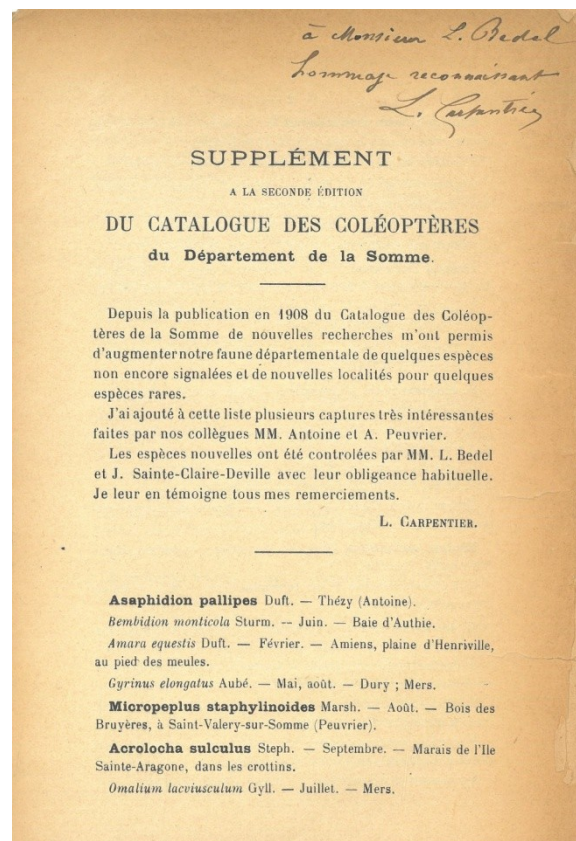
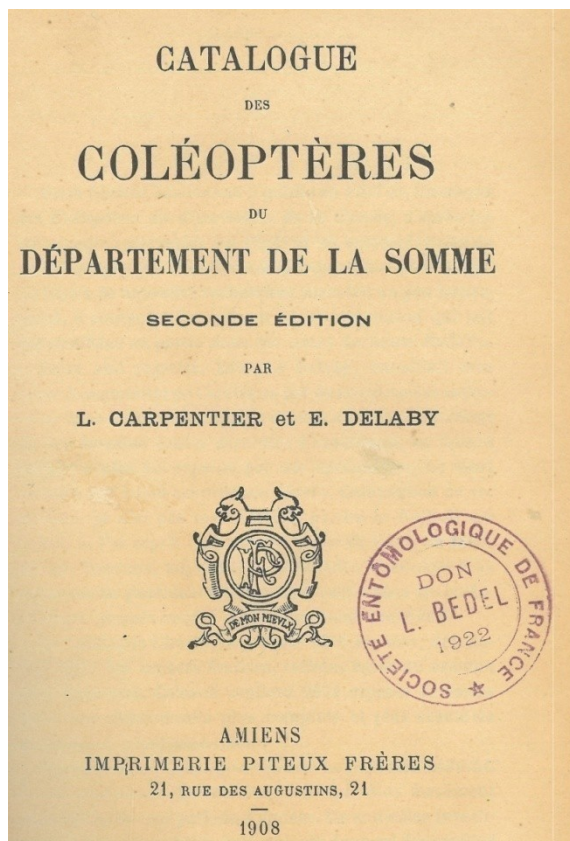
Il est membre de la Société linnéenne du Nord de la France (SLNF), dès 1866 [l'année même où un autre grand coléoptériste de la SLNF décède, Prosper Obert qui avait constitué une « collection spéciale des Coléoptères du département de la Somme » (ANONYME, 1883)]. Il assure le secrétariat (1874-1877, 1880-1881, 1885-1889), est élu à la vice-présidence (1882-1884, 1890-1892, 1895-1896, 1901-1902) et devient Président (1898-1899) (QUETU, 1993). Carpentier adhère aussi, en 1893, à la Société entomologique de France (ANONYME, 1914) où il côtoie, entre autres, Louis Bedel avec qui il entretient plusieurs correspondances.

Il entreprend, avec Edmond Delaby (coléoptériste à la SLNF), la rédaction du Catalogue des Coléoptères du département de la Somme mais, à la mort de ce dernier, il achève, seul, ledit Catalogue et associe, par sympathie et respect, le nom de son défunt collègue et ami (COUTANCEAU, 1991).



A mon cher collègue L. Bedel,
hommage très reconnaissant
L. Carpentier

Dédicace de L. Carpentier à Louis Bedel du
« Catalogue des Coléoptères du département de la Somme »



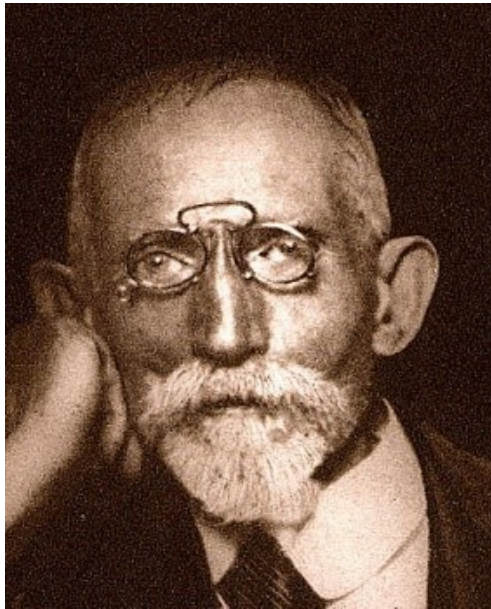
Catalogue des Coléoptères du département de la Somme (seconde édition) et du « Supplément »

Ces deux travaux constituent la seconde édition du Catalogue des Coléoptères du département de la Somme.

La première édition est éditée, en 1877, par la Société linnéenne du Nord de la France, d'après les prospections réalisées par Prosper Obert durant une trentaine d'années.

Bien que sa passion première soit l'entomologie, il s'intéresse aussi à la Géologie (surtout les fossiles de la craie).

Comme nous l'avons mentionné, Léon Carpentier, entretient plusieurs correspondances avec Louis Bedel (membre de la Société entomologique de France) ; ci-après l'une d'elles.



Louis Ernest Marie BEDEL
(1849-1922)

« Né le 16 mai 1849 à Nantes (France) et décédé le 26 janvier 1922 à Paris. Il fit ses études à Nantes, puis à Paris où il eut, pour condisciple, le futur entomologiste Maurice Sédillot (1849-1933). Son père le fit participer à des sorties naturalistes où il rencontra de grands noms de l'histoire naturelle comme Alcide Dessalines d'Orbigny (1802-1857) mais aussi de futurs scientifiques comme Henry Le Chatelier (1850-1936), Henri d'Orbigny (1845-1915) ou Pierre Émile Gounelle (1850-1914). Il participa à la guerre de 1870, avant de continuer des études de droit. Il signa près de trois cents publications principalement consacrées aux Coléoptères. Sa collection est conservée au Muséum national d'Histoire naturelle à Paris » (COUTANCEAU, 2020).

Années 20 Juin 1909

Mon cher Collègue,

Les indications que vous me donnez pour la recherche des espèces probables me sont très précieuses et j'en suis très reconnaissant. Je n'ai pas touché les collections, le catalogue terminé. Je continue mes excursions, autant que le temps me le permet, dans un rayon forcément limité par une santé qui décline et par l'éloignement de plus en plus grand hélas! de ma jeunesse. Peut-être,

quelque beau matériel, me trouva-t-on au coin d'un bois, le nez dans, entre mon écorçoir et ma filochette, comme ce brave Poygades. J'espère cependant réunir les matériaux d'un petit supplément qui aura son intérêt comme complément de notre faune.

Vous avez bien vu chez moi un *Blisus* (*Phagus*) *cicatricosus* étiqueté "Mers", provenant de feu Colin. Mais il nous a fallu retirer cette espèce du catalogue, son origine paraissant douteuse. Je retrace une ancienne lettre de Colin en réponse à ce renseignement que je lui avais demandé. Il me disait :

" J'avais dans ma collection deux *Blis. cicatricosus* venant d'Algérie. Je les avais déterminés avec l'ouvrage de Fauconnet. J'en ai donné un à M. Delaby qui les a confondus avec ses *marginipes*. J'ai trouvé à Mers deux exemplaires de cette dernière espèce (*marginipes*). Je les ai déterminés sur un exemplaire que m'avait donné M. Delaby, quand j'en étais possédais par erreur. Je vous ai donné celui de M. Delaby. Je vous envoie un *marginipes* de Mers, un *cicatricosus* d'Algérie et un *Solstitialis* de partout. Pour sous-prise de les réviser. " Cependant, cet individu de Mers que vous avez déterminé *cicatricosus* pourrait bien avoir été réellement pris par Colin, qui l'a jamais

confondu avec *marginipes*. Il est évident qu'une nouvelle capture rendrait la chose beaucoup plus claire.

Comme nouveauté, j'ai trouvé deux *Ips*, un nombre, avec larves et nymphes, sur des pins abattus. Ce sont certainement deux importations récentes. *Ips laevis*, que j'avais déjà vu l'été et un autre beaucoup plus gros que je crois être le *scudentatus*. Je le soumettrai à votre contrôle avec quelques autres espèces qui me laissent des doutes.

Bien cordialement à vous
L. Carpentier

Correspondance de Louis Carpentier à Louis Bedel

Contexte

Du 23 au 25 novembre 2021, l'un d'entre nous (J.P.C) a été amené à étudier les coccinelles de la collection de Coléoptères Carpentier, conservée au Musée de Picardie à Amiens.

Initialement, celle-ci comportait trois boîtes entomologiques au format 19,5 cm x 26 cm. La visite des réserves de sciences naturelles, grâce à l'obligeance de Mme Agathe Jagerschmidt (Conservatrice des collections archéologiques, des Antiques et de l'histoire naturelle), nous a permis de retrouver deux des trois boîtes (celle concernant le genre *Coccidula* faisant défaut).



Une partie des réserves de sciences naturelles (entomologie) du Musée de Picardie dans laquelle est entreposée la collection L. Carpentier des Coléoptères du département de la Somme (© Simon Barbier)

Matériel et méthode

Chaque individu a été examiné, sous une loupe binoculaire munie d'un éclairage annulaire offrant une électroluminescence blanche en lumière froide. L'intensité lumineuse étant réglable de 10 à 100 % sur l'ensemble de l'anneau.

Nous avons relevé le numéro inscrit à l'envers de la paillette fixée à l'épingle de chaque spécimen, puis noté le nom de l'espèce. Quand une variabilité chromatique existait, nous l'avons identifiée, précisée son nom sur une étiquette qui a été fixée à l'épingle de l'individu correspondant. Nous avons également actualisé les noms latins, dans certains cas (tout en gardant les noms des étiquettes attribués à l'époque par Carpentier).

Lesdits numéros renvoient à des cahiers de terrain (au nombre de 5) où sont consignés les lieux, dates, lieux-dits, biotopes et support végétaux sur lesquels chaque coccinelle a été trouvée. Hélas, pour plusieurs exemplaires, aucun numéro n'existe ; laissant un vide en matière d'information entomologique. Les travaux de numérisation des cahiers et la retranscription de tous les individus ayant un identifiant dans lesdits cahiers, respectivement effectués par deux d'entre nous (R.J et K.G) ont rendu possible la mise en ligne des données sur Clicnat (la base de données des observations naturalistes de l'association Picardie Nature

dont un des présents co-auteurs (S.B) est le référent salarié du programme coccinelles pour la Picardie.

Jour 17 août 1876. Sur la *Bryonia dioica*, je trouve plusieurs coccinelles rouges à 11 points. *Epilachna argus*.
ces coccinelles sont phytophages à l'état de larve et d'insectes
nichons, melons.

Extrait de ses notes de carnets de terrain mentionnant ici *Epilachna argus*

Remarques :

- les formes (f. en abrégé). Une précision supplémentaire, par rapport au catalogue Carpentier et Delaby (1908) où les formes n'étaient pas précisées ;
- le nombre d'exemplaires (ex. en abrégé) ;
- le jour, le mois et l'année de découverte (jour et année, en chiffres arabes et mois, en chiffres romains) ;
- le nom actuellement valide de l'espèce (en caractères gras) et, en dessous, entre parenthèses, le nom de l'espèce telle qu'elle est nommée dans la collection Carpentier et le Catalogue des Coléoptères de la Somme. Si le nom de chaque espèce n'a pas changé, seul celui en caractère gras est indiqué.



Examen à la loupe binoculaire des coccinelles de la collection L. Carpentier (© Gauthier Gillmann)



Une des boîtes de coccinelles de la collection L. Carpentier (© Gauthier Gillmann)

Liste des coccinelles en collection

Stethorus pusillus (Herbst, 1797)

(*Stethorus punctillum* (Weise, 1891))

Amiens (27.V.1881, 1 ex., « trouvé en nombre sur un tilleul, dans un jardin, par Mr Delaby » ; l., sans le jour ni l'année, 1 ex. ; 16.II., sans l'année, 1 ex., « lierre » ; sans date, 2 ex.) ; Ivry-le-Temple (12.IX.1874, 2 ex., « en battant les cerisiers, dans le jardin » et 3 ex. sans date) ; sans lieu (sans date, 2 ex.).

Hippodamia tredecimpunctata (Linnaeus, 1758)

Amiens (Boutillerie, 6.IV.1881, 1 ex., « sur un chardon » ; Île Sainte-Aragone, 9.IV.1892, 1 ex.) ; sans lieu (29.9.1892, 1 ex.) ; Vers-sur-Selle (bois du Petit Léon [sur l'ancienne commune de Vers-Hébécourt], 4.III.1893, 1 ex.) ; Ivry-le-Temple (mare de la Commanderie, sans le jour, VII.1893, 1 ex.) ; Mers-les-Bains (30.VI., sans l'année, 1 ex.) ; sans lieu (sans date, 1 ex.).

Hippodamia variegata (Goeze, 1777)

(*Adonia variegata* (Goeze, 1777))

f. quinquemaculata Fabricius, 1787

La Villeneuve-sous-Thury (20.IX.1873 ; 1 ex., « en fauchant dans le bois ») ; Cayeux-sur-Mer (sans date, 2 ex.) ; Ivry-le-Temple (sans date, 2 ex.)

f. constellata Laicharting, 1781

Ivry-le-Temple (sans le jour, VI.1885, 1 ex.) ; Cayeux-sur-Mer (sans date, 1 ex.) ; Mers-les-Bains (bois de Rompval, sans date, 1 ex.) ; sans lieu (sans date, 1 ex.).

f. octopunctata Della Beffa, 1913

Ivry-le-Temple (sans le jour, VI.1885, 1 ex. ; sans date, 1 ex.) ; La Neuville-en-Hez (12.VII.1884, 1 ex.) ; Neuville-Bosc (sans le jour, IX.1885, 1 ex.) ; Amiens (Boutillerie, 22.XII.1893, 1 ex., « sur les rideaux [= coteaux] ») ; Cayeux (sans date, 3 ex.).

f. agatheï nova

Cayeux-sur-Mer (sans date, 1 ex.)

Derivatio nominis : cette forme nouvelle est dédiée à Agathe Jagerschmidt, qui nous a autorisé à étudier la collection de coccinelles de Léon Carpentier.

f. velox Weise, 1879

Cayeux-sur-Mer (sans date, 1 ex.)

f. bellieri Walter, 1882

Cayeux-sur-Mer (sans date, 2 ex.) ; Ivry-le-Temple (sans date, 1 ex.) ; Mouy (sans date, 2 ex.).

Hippodamia undecimnotata (Schneider, 1792)

(*Semiadalia undecimnotata* (Schneider, 1792))

Ivry-le-Temple (sans date, 1 ex.)

Anisosticta novemdecimpunctata (Linnaeus, 1758)

Cayeux-sur-Mer (Hâble d'Ault, 1.VIII.1874, 4 ex., « près de la rive, sous les bottes de foin ») ;

Boves (marais de Fortmanoir, 7.II.1878, 2 ex., « en battant les roseaux en tas » et sans date, 1 ex. ; Île Sainte-Aragone, 21.IV.1880, 1 ex., « en fauchant » ; Longpré-Lès-Amiens, 11.II.1903, 1 ex.) ; Boves (marais de Fortmanoir, 25.VI.1884, 1 ex. et 10.VI.1890, 1 ex.) ; Hailles (marais de Hailles, 17.III.1894, 1 ex., « dans les bottes de roseaux ») ; sans lieu (sans date, 2 ex.).

Aphidecta obliterated (Linnaeus, 1758)

Mers-les-Bains (bois de Rompval, sans le jour, IX.1880, 1 ex., « sur les sapins »).

f. pallida Thunberg, 1784

Mers-les-Bains (bois de Rompval, sans le jour, IX.1880, 3 ex., « sur les sapins ») ; Creuse (bois de Creuse, 22.IV.1885, 1 ex., « en battant les buissons ») ; Ivry-le-Temple (bois Gandon, sans le jour, VII.1893, 1 ex.).

f. livida De Geer, 1775

Ivry-le-temple (sans date, 1 ex.) ; Cagny (24. V.1884, 1 ex.) ; Guignecourt (bois de Guignecourt, 14.IV.1893, 1 ex.)

Adalia bipunctata (Linnaeus, 1758)

Ivry-le-Temple (IX.1884, 1 ex. et sans date, 1 ex.) ; Amiens (marais de la Petite Hotoie, 7.II.1881, 1 ex., « écorces des platanes ») ; sans lieu (sans date, 5 ex.).

f. annulata Linnaeus, 1767

Amiens (La Hotoie, 13.IV.1885, 1 ex.) ; Ivry-le-Temple (sans date, 1 ex.) ; Camon (1.VIII.1878, 1 ex., « en fauchant ») ; sans lieu (sans date, 2 ex.).

f. inaequalis Weise, 1879

Amiens (27.VII.1906, 1 ex.).

f. sexpustulata Linnaeus, 1758

Amiens (marais de la Petite Hotoie, 7.II.1881, 3 ex., « écorces des platanes ») ; sans lieu (sans date, 4 ex.).

f. quadrimaculata Scopoli, 1763

Dury (3.II., sans l'année, 1 ex.) ; Amiens (1851, 3 ex. ; le Petit-Saint-Jean : 19.XII.1877, 1 ex., « sous l'écorce des sapins, au cimetière », 6.XI.1885, 4 ex., « marais derrière le Champ de Courses » et marais, 15.VII.1887, 1 ex. ; la Hotoie : marais, 15.II.1878, 1 ex., « sous les écorces de platane », 28.VII.1881, 1 ex., « en fauchant » et 29.III., sans l'année, 1 ex. ; Île Sainte-Aragone, 9.IV.1892, 1 ex.) ; Vers-sur-Selle (bois du Petit Léon [sur l'ancienne commune de Vers-Hébécourt], 19.II.1881, 1 ex., « dans la mousse, au pied des pins » et 17.XI.1890, 1 ex.) ; Pont-de-Metz (marais de Pont-de-Metz, 11.IV.1881, 1 ex. « en battant les saules en fleurs ») ; Boves (marais de Fortmanoir, 12.X.1885, 1 ex.) ; Ivry-le-Temple (sans date, 1 ex.) ; sans lieu (sans date, 2 ex.).

f. interrupta Meier, 1899

Amiens (le Petit-Saint-Jean, 6.XI.1885, 2 ex., « marais derrière le Champ de Courses » ; la Hotoie, 29.III., sans l'année, 1 ex.) ; sans lieu (sans date, 1 ex.).

f. sublunata Weise, 1879

Amiens (le Petit-Saint-Jean, 6.XI.1885, 1 ex., « marais derrière le Champ de Courses »).

Adalia decempunctata (Linnaeus, 1758)

(*Coccinella decempunctata* (Linnaeus, 1758))

Neuville-Bosc (Buttes de Rosne, 1.VIII.1873, 1 ex. « sur les buissons ») ; Mers-les-Bains (bois de Rompval, 28.VII.1877, 2 ex., « en fauchant » et 15.VIII.1877, 3 ex., « en battant les sapins ») ; Dury (bois de Dury, 23.XII.1878, 2 ex., « sur les feuilles mortes » et 16.IV.1881, 4 ex., « sur les prunelliers fleuris ») ; Guignemicourt (bois de Guignemicourt, 18.VII.1878, 1 ex., « en fauchant dans le nouveau taillis » et 15.VI.1881, 2 ex., « en battant les pins ») ; Monneville (Marquemont, 26.V.1885, 1 ex.) ; Amiens (Marivaux, VI.1887, 1 ex.) ; Ivry-le-Temple (bois de la Gloriette, VIII.1887, 1 ex. et sans date, 2 ex.) ; Cagny (bois de la Longue Remise, 11.II.1902, 1 ex.) ; Cayeux (sans date, 1 ex.) ; sans lieu (sans date, 1 ex.).

f. lutea Rossi, 1794

Amiens (le Petit Saint-Jean, 20.VII.1878, 2 ex. et sans date, 1 ex.) ; Saint-Sauveur (sans date, 1 ex.).

f. dorsonotata Weise, 1879

La Faloise (bois de Fuscien, 10.V.1882, 1 ex.).

f. lateralis Weise, 1879

Mers-les-Bains (bois de Rompval, 15.VIII.1877, 1 ex., « en battant les sapins »).

f. quadripunctata Linnaeus, 1767

Ivry-le-temple (2 ex.).

f. sedula Weise, 1879

Amiens (le Petit Saint-Jean, 16.VII.1873, 1 ex.).

f. terna Haworth, 1812

Ivry-le-Temple (sans date, 2 ex.) ; Salouël (30.VII.1879, 1 ex.) ; Guignemicourt (bois de Guignemicourt, 18.7.1884, 1 ex.) ; Prouzel (bois de Saint-Avid, 10.II.1884, 1 ex.) ; Saint-Fuscien (7.VII.1890, 1 ex., « bois »).

f. octopunctata Müller, 1764

Amiens (Île Sainte-Aragone, marais de l'ancienne Somme, 29.VII.1873, 1 ex. ; Dury (bois de Dury, 23.XII.1878, 1 ex., « sur les feuilles mortes ») ; Mers-les-Bains (bois de Rompval, 15.VIII.1877, 1 ex., « en battant les sapins » et sans date, 2 ex.) ; La Faloise (bois de Fuscien, 10.V.1882, 1 ex.) ; Ivry-le-Temple (IX.1884, 1 ex. ; bois de la Gloriette, VIII.1887, 1 ex. et sans date, 3 ex.).

f. affinis Walter, 1882

Amiens (Saint-Acheul, 20.VIII.1890, 1 ex.).

f. undecimnotata Marsham, 1802

Ivry-le-Temple (sans date, 1 ex.) ; Mers-les-Bains (bois de Rompval, 28.VII.1877, 1 ex., « en

fauchant ») ; Namps-Maisnil (17.V.1884, 1 ex., « dans le bois ») ; Saint-Fuscien (bois du Trou-Wargnier, 13.IV.1903, 1 ex.).

f. duodecimpunctata Müller, 1776

Mers-les-Bains (bois de Rompval, 28.VII.1877, 2 ex., « en fauchant ») ; Hénonville (IX.1887, 1 ex.).

f. malleata Gradl, 1880

Vers-sur-Selle (bois du Petit Léon [sur l'ancienne commune de Vers-Hébécourt], 27.V.1884, 1 ex.).

f. semifasciata Weise, 1879

Vers-sur-Selle (bois du Petit Léon [sur l'ancienne commune de Vers-Hébécourt], 27.V.1884, 1 ex.) ; Ivry-le-Temple (bois de la Gloriette, VIII.1887, 1 ex.).

f. humeralis Schaller, 1783

Amiens (9.IV.1874, 1 ex., « dans ma cour ») ; Ivry-le-Temple (sans date, 2 ex.) ; Mers-les-Bains (bois de Rompval, 28.VII.1877, 1 ex., « en fauchant ») ; Neuville-au-Bois (VIII.1880, 1 ex.) ; Hébécourt (bois d'Hébécourt, 27.IV.1881, 1 ex., « sous la mousse et les feuilles mortes ») ; Guignemicourt (15.VI.1881, 1 ex., « en battant les pins »).

f. unifasciata Scriba, 1790

Dury (bois de Dury, 21.IV.1874, 1 ex. ; Loeuilly, 27.V.1882, 2 ex., « en fauchant dans le marais » ; le Petit-Saint-Jean, 24.VI.1882, 1 ex., « marais ») ; Mers-les-Bains (bois de Rompval, 24.VIII.1877, 2 ex., « en fauchant » et sans date, 1 ex.) ; La Faloise (10.V.1882, 1 ex., « dans le marais ») ; Ailly-sur-Noye (bois d'Ailly-sur-Noye, 17.V.1882, 1 ex.) ; Conty (forêt de Wailly, 27.V.1882, 1 ex., « en battant les aubépines ») ; Gentelles (bois de Gentelles, 27.XII.1894, 1 ex., « dans les feuilles mortes ou les mousses d'arbres »).

f. bimaculosa Herbst in Füssly, 1786

Dury (bois de Dury, 8.VIII.1873, 1 ex. « sur les buissons ») ; Dury (9.IV., sans l'année, 1 ex. « sur les genévriers ») ; Mers-les-Bains (bois de Rompval, 24.VIII.1877, 1 ex.) ; Monts (IX.1887, 1 ex.) ; Saint-Fuscien (bois du Trou-Wargnier, 4.XI.1898, 1 ex.).

f. decempustulata Linnaeus, 1758

Ivry-le-temple (sans date, 3 ex.) ; Mers-les-Bains (bois de Rompval, 28.VII.1877, 2 ex., « en fauchant » ; 15.VIII.1877, 2 ex., « en battant les sapins » ; 24.VIII.1877, 1 ex., « en fauchant » et sans date, 1 ex.) ; La Faloise (bois de Fuscien, 10.V.1882, 2 ex.) ; Boves (marais de Pavry, 20.VI.1891, 1 ex.) ; Mouy (sans date, 1 ex.).

f. guttatopunctata Linnaeus, 1758

Amiens (le Petit Saint-Jean, 16.VII.1873, 2 ex., « marais » et 23.IV.1878, 1 ex., « en fauchant ou en battant les arbustes ; île Sainte-Aragone, 12.VIII.1887, 1 ex.) ; Ivry-le-Temple (5.IX.1874, 1 ex., « en battant les pins » ; bois de la Gloriette, VIII.1887, 1 ex. ; bois Gandon, VII.1893, 1 ex. ; VI.1885, 2 ex. et sans date, 7 ex.) ; Mers-les-Bains (bois de Rompval, 15.VIII.1877, 4 ex., « en battant les sapins ») ; Dury (bois de Dury, 16.IV.1881, 1 ex., « sur les prunelliers fleuris ») ; Neuville-Bosc (Buttes de Rosnes, IX.1884, 1 ex. ; X.1887, 1 ex. et VII.1893, 1 ex.) ;

Dury (bois de Dury, 25.III.1885, 1 ex., « sous la mousse ») ; Camon (13.VIII.1890, 1 ex.) ; Gentelles (bois de Gentelles, 4.IV.1893, 1 ex.) ; Mouy (sans date, 1 ex.) ; Cayeux-sur-Mer (sans date, 1 ex.) ; Saint-Sauveur (sans date, 1 ex.) ; sans lieu (sans date, 1 ex.).

f. subpunctata Schrank, 1781

Mers-les-Bains (bois de Rompval, 15.VIII.1877, 1 ex., « en battant les sapins »).

Coccinula quatuordecimpustulata (Linnaeus, 1758)
(*Coccinella quatuordecimpustulata* (Linnaeus, 1758))
Ivry-le-Temple (sans date, 1 ex.).

Coccinella septempunctata Linnaeus, 1758

Amiens (le Petit Saint-Jean, 28.XII., sans l'année, 1 ex.) ; Villeneuve-les-Sablons (bois de la Villeneuve, VIII.1880, 1 ex.) ; Neuville-Bosc (IX.1885, 1 ex.) ; Ivry-le-Temple (VI.1885, 1 ex. et sans date, 2 ex.) ; sans lieu (12.VI.1890, 1 ex.) ; Hénonville (bois d'Hénonville, 14.IX.1890, 1 ex.) ; Bailleval (hameau de Sénécourt, 21.III.1893, 1 ex.) ; Cagny (bois de la Longue Remise, 28.I.1897, 1 ex., « mousses »).

Observation : une indication « Mont... » pourrait très vraisemblablement se rattacher à Monts (V.1898, 1 ex.).

Présence d'une forme aberrante : élytre gauche forme nominative et élytre droit forme *quinquenotata* Haworth, 1812
Ivry-le-Temple (VIII, sans le jour, sans l'année, 1 ex.).

Coccinella magnifica Redtenbacher, 1843

Ivry-le-Temple (bois de la Gloriette, VII.1893, 1 ex. et sans date, 2 ex.) ; Neuville-Bosc (VI.1894, 1 ex.) ; Conty (forêt de Wailly, 3.V.1895, 1 ex.).

Coccinella quinquepunctata Linnaeus, 1758

Ivry-le-Temple (sans date, 8 ex.).

f. simulatrix Weise, 1879

Péronne (bois de Rocogne, 5.X.1881, 1 ex., « sous la mousse ») ; Monneville (Marquemont, V.1887, 1 ex.).

Coccinella hieroglyphica Linnaeus, 1758

Neuville-Bosc (Buttes de Rosnes, IX.1884, 3 ex. et IX.1885, 1 ex.) ; Ivry-le-Temple (bois de la Gloriette, IX.1890, 1 ex. et sans date, 5 ex.)

f. edwardsi Leman, 1929

Villeneuve-les-Sablons (bois de Villeneuve, VIII.1880, 1 ex.) ; Neuville-Bosc (VIII.1895, 1 ex.).

f. caprai Leman, 1930

sans lieu (sans date, 1 ex.).

f. postherbsti nova

Neuville-Bosc (Buttes de Rosnes, 1.VIII.1873, 1 ex., « sur les buissons »).

f. flexuosa Fabricius, 1777

Ivry-le-Temple (sans date, 1 ex.) ; Neuville-Bosc (Buttes de Rosne, IX.1884, 2 ex.) ; Saint-Fuscien (7.VII.1890, 1 ex.) ; sans lieu (sans date, 1 ex.).

f. fuliginosa Weise, 1879

Ivry-le-Temple (VIII.1880, 1 ex.) ; Neuville-Bosc (IX.1885, 1 ex. et IX.1891, 1 ex.).

f. panzeri Leman, 1930

Villeneuve-les-Sablons (bois de Villeneuve, VIII.1879, 1 ex.) ; Villeneuve-sur-Verberie (bois de Villeneuve, IX.1884, 1 ex.) ; Ivry-le-Temple (VI.1885, 1 ex.).

f. areata Panzer, 1794

Villeneuve-sur-Verberie (bois de Villeneuve, IX.1884, 1 ex.) ; Neuville-Bosc (IX.1885, 1 ex. ; 12.IX.1889, 1 ex. ; IX.1890, 4 ex. et VIII.1895, 1 ex.).

Coccinella undecimpunctata Linnaeus, 1758

Cayeux-sur-Mer (sans date, 6 ex.) ; Mers-les-Bains (sans date, 1 ex.) ; Calais (20.VII.1882, 1 ex.) ; sans lieu (sans date, 6 ex.).

f. peregrina Weise, 1879

Neuville-Bosc (IX.1890, 1 ex.).

f. variegata Weise, 1879

Neuville-Bosc (VIII.1895, 1 ex.).

f. lateralis nova

Neuville-Bosc (Buttes de Rosne, IX.1884, 1 ex. ; IX.1890, 2 ex. et VIII.1895, 1 ex.).

f. carpentieri nova

Derivatio nominis : cette forme nouvelle est dédiée à Léon Carpentier.

Neuville-Bosc (IX.1888, 1 ex.).

Oenopia conglobata (Linnaeus, 1758)

(*Coccinella conglobata* (Linnaeus, 1758))

Amiens (Boutillerie, 17.VIII.1891, 1 ex.) ; Hailles (17.III., sans l'année, 1 ex. « écorces »).

f. conjuncta Müller, 1901

Ivry-le-Temple (sans date, 2 ex.) ; Amiens (La Hotoie, 29.III., sans l'année, 1 ex. ; 30.III.1874, 1 ex. et le Petit-Saint-Jean, 6.XI.1885, 1 ex., « marais derrière le Champ de Courses ») ; sans lieu (19.II.1898, 1 ex., « écorce d'orme »).

Observation : indication « Mont... », idem en remarque que pour *C. septempunctata* (15.V.1894, 1 ex.).

f. friederikae Leman, 1930

Ivry-le-Temple (sans date, 1 ex.).

Observation : indication « Mont... », idem en remarque que pour *C. septempunctata* (15.V.1894, 1 ex.).

f. gratschi Mader, 1930

Boves (marais de Pavry, 20.VI.1891, 1 ex.) ; Saint-Sauveur (sans date, 1 ex.)

f. meridionalis Müller, 1901

Amiens (marais de la Petite Hotoie, 15.II.1878, 1 ex., « sous les écorces du platane ») ; Conty (forêt de Wailly, 27.VII.1892, 1 ex.).

f. walteri Leman, 1930

Saint-Valéry-sur-Somme (24.VII.1891, 1 ex., « bois »).

f. faldermanni Leman, 1930

Saint-Valéry-sur-Somme (24.VII.1891, 1 ex., « bois »).

f. cederhjelmi Leman, 1930

Saint-Valéry-sur-Somme (24.VII.1891, 1 ex., « bois »).

Harmonia quadripunctata (Pontoppidan, 1763)

(*Coccinella quadripunctata* (Pontoppidan, 1763))

Ivry-le-Temple (sans date, 3 ex. et 10.VIII.1876, 2 ex.) ; Neuville-Bosc (X.1887, 1 ex. et IX.1896, 1 ex.) ; Mouy (12.VIII.1888, 1 ex.).

f. rustica Weise, 1879

Pouilly (sans date, 1 ex. « sapins ») ; Ivry-le-Temple (10.VIII.1876, 2 ex., « sur les pierres »).

f. beffai Leman, 1928

Mers-les-Bains (bois de Rompval, 15.VIII.1877, 1 ex., « en battant les sapins »).

f. sedecimpunctata Fabricius, 1781

Amiens (Boutillerie, 25.3.1908, 1 ex. et le Petit-Saint-Jean, 19.XII.1877, 1 ex., « sous l'écorce des sapins, au cimetière ») ; Ivry-le-Temple (10.VIII.1876, 3 ex., « sur les pierres ») ; Pouilly (1880, 1 ex., « sur les sapins »).

f. pinastri Weise, 1879

Ivry-le-Temple (sans date, 1 ex.) ; Neuville-Bosc (VI.1894, 1 ex.) ; Saint-Fuscien (bois du Trou-Wargnier, 20.VI.1904, 1 ex.).

Neomysia oblongoguttata (Linnaeus, 1758)

(*Mysia oblongoguttata* (Linnaeus, 1758))

Neuville-Bosc (Buttes de Rosne, 1.VIII.1873, 1 ex., « sur un mélèze ») ; Senots (hameau de Bléquencourt, 7.VI.1885, 1 ex., « bois ») ; Vers-sur-Selle (bois du Petit Léon [sur l'ancienne commune de Vers-Hébécourt], 24.III.1982, 1 ex., « sous les mousses ») ; Ivry-le-Temple (sans date, 1 ex.).

f. fleischeri Walter, 1882
Sans lieu (sans date, 1 ex.).

Tytthaspis sedecimpunctata (Linnaeus, 1758)
(*Micraspis sedecimpunctata* (Linnaeus, 1758))
f. duodecimpunctata Linnaeus, 1767
Sans lieu (sans le jour, 1855, 1 ex.) ; Amiens (4.II., sans l'année, 1 ex.).

Anatis ocellata (Linnaeus, 1758)
Neuville-Bosc (VI.1894, 1 ex.) ; sans lieu (15.VI.1894, 1 ex. « châtaignier ») ; Ivry-le-Temple (26.VIII.1895, 1 ex., « bois »).

f. linnei Hemmelmann, 1927
Neuville-Bosc (VI.1894, 1 ex.) ; Hailles (18.VII.1898, 1 ex. « pins »).

Halyzia sedecimguttata (Linnaeus, 1758)
Ivry-le-Temple (sans date, 1 ex. et V.1885, 1 ex.) ; Mouy (sans date, 1 ex.).

Vibidia duodecimguttata (Poda, 1761)
Pont-de-Metz (8.VI., sans l'année, 1 ex.) ; sans lieu (sans date, 4 ex.).

Myrrha octodecimguttata (Linnaeus, 1758)
Cagny (bois de la Longue Remise, 28.VI.1886, 1 ex.) ; Neuville-Bosc (VII.1893, 1 ex.).

f. liberta Mader, 1931
Neuville-Bosc (IX.1885, 1 ex.).

f. silvicola Weise, 1879
Ivry-le-Temple (sans date, 1 ex.).

f. ornata Herbst in Füssly, 1783
Ivry-le-Temple (sans date, 1 ex.) ; Cayeux-sur-Mer (Phare, 24.VII.1874, 1 ex., « dans les sapinières » et 20.VIII.1874, 1 ex., « à la sapinière, sur les pins »).

Psyllobora vigintiduopunctata (Linnaeus, 1758)
(*Thea vigintiduopunctata* (Linnaeus, 1758))
Ivry-le-Temple (sans date, 2 ex.) ; Dury (bois de Dury, 23.XII.1878, 1 ex., « sur les feuilles mortes ») ; sans lieu (sans date, 6 ex.).

Calvia decemguttata (Linnaeus, 1758)
Ivry-le-Temple (VI.1885, 2 ex. et bois de la Gloriette, VIII.1887, 1 ex. et sans date, 4 ex.) ; Neuville-Bosc (X.1887, 2 ex. et sans date, 1 ex.) ; Mouy (12.VIII.1888, 1 ex.).

Calvia quatuordecimguttata (Linnaeus, 1758)
Amiens (Renancourt, 5.IV., sans l'année, 1 ex.) ; Mouy (marais, 4.VI.1880, 1 ex., « en battant les arbustes ») ; Ivry-le-Temple (VI.1885, 1 ex. et sans date, 1 ex.) ; Saint-Fuscien (bois, 7.VII.1890, 1 ex.).

Calvia quindecimguttata (Fabricius, 1777)

Ivry-le-Temple (20.VIII.1878, 1 ex. « saule » et sans date, 1 ex.).

Sospita vigintiguttata (Linnaeus, 1758)

f. linnei Weise, 1879 (et non *f. tigrina* Linnaeus, 1758 comme indiquée sur l'étiquette dans la collection).

Boves (marais de Fortmanoir, 8.VII.1878, 1 ex., « en battant les aulnes »).

Propylea quatuordecimpunctata (Linnaeus, 1758)

Ivry-le-Temple (sans date, 2 ex.) ; La Faloise (bois de Fuscien, 10.V.1882, 1 ex.) ; Dury (sans date, 1 ex.).

f. mediojuncta Mader, 1931

Sans lieu (sans date, 1 ex.).

f. sejugata Mader, 1931

Ivry-le-Temple (sans date, 1 ex.).

f. palustris Sajo, 1881

Camon (chemin du Halage, 8.VIII.1881, 1 ex.) ; Cayeux-sur-Mer (sans date, 1 ex.).

f. weisei Mader, 1931

Boves (marais de Fortmanoir, 15.III.1880, 1 ex.) ; Villeneuve-les-Sablons (bois de Villeneuve, VIII.1880, 1 ex.) ; Cayeux-sur-Mer (sans date, 1 ex.) ; Ivry-le-Temple (sans date, 1 ex.) ; sans lieu (sans date, 1 ex.).

f. agglutinata Mader, 1931

Amiens (Marivaux, 6.VI.1886, 1 ex.).

f. pannonica Sajo, 1882

Ivry-le-Temple (sans date, 1 ex.).

f. conglomerata Fabricius, 1775

Ivry-le-Temple (sans date, 1 ex. et bois de la Gloriette, VIII.1887, 1 ex.) ; Dommartin (marais de Dommartin, 13.VI.1893, 1 ex.).

f. placida Mader, 1931

Cayeux-sur-Mer (sans date, 1 ex.) ; Ivry-le-Temple (sans date, 1 ex.).

f. brunnensis Walter, 1882

Sans lieu (sans date, 1 ex.).

f. beffai Mader, 1931

Sans lieu (sans date, 1 ex.).

f. leopardina Weise, 1879

Villeneuve-les-Sablons (bois de Villeneuve, VIII.1880, 1 ex.) ; Ivry-le-Temple (VI.1885, 1 ex.).

f. duodecimpustulata Pontoppidan, 1763

Ivry-le-Temple (sans date, 3 ex. et VI.1885, 1 ex.) ; Villeneuve-les-Sablons (bois de Villeneuve, VIII.1880, 1 ex.) ; sans lieu (sans date, 1 ex.)

Chnootriba argus (Geoffroy in Fourcroy, 1785)

(*Epilachna argus* (Geoffroy in Fourcroy, 1785))

Ivry-le-Temple (17.VI.1876, 2 ex. et sans date, 1 ex.) ; Saveuse (sans date, 2 ex.) ; sans lieu (sans date, 3 ex.).

Observation : « Sur *Bryona dioica*, je trouve plusieurs coccinelles rouges à 11 points (*Epilachna argus*). Ces coccinelles sont phytophages, à l'état de larve et d'insecte parfait, elles mangent aussi les feuilles de cornichon, melon »

Subcoccinella vigintiduopunctata (Linnaeus, 1767)

f. impunctata Fabricius, 1775

Ailly-sur-Somme (19.IV.1874, 1 ex., « en forêt, abondant sur les pruniers sauvages en fleurs ») ; Mers-les-Bains (bois de Rompval, sans date, 1 ex.) ; sans lieu (sans date, 3 ex.).

f. quadrinotata Fabricius, 1787

Ailly-sur-Somme (19.IV.1874, 1 ex., « en forêt, abondant sur les pruniers sauvages en fleurs ») ; Ivry-le-Temple (sans date, 1 ex.) ; sans lieu (sans date, 1 ex.).

f. parvimaculata Depoli, 1915

Sans lieu (sans date, 1 ex.).

f. vigintiquinquepunctata Linnaeus, 1758

Guignemicourt (15.VI.1881, 1 ex., « en fauchant ») ; Ivry-le-Temple (VI.1885, 1 ex. et sans date, 3 ex.) ; Mers-les-Bains (bois de Rompval) (sans date, 1 ex.) ; sans lieu (sans date, 7 ex.).

f. biundulata Pic, 1912

Creuse (bois de Creuse, 2.VI.1882, 1 ex., « en fauchant et en battant les arbustes ») ; Villeneuve-sur-Verberie (bois de Villeneuve, IX.1884, 1 ex.) ; sans lieu (17.VI.1891, 1 ex.) ; Ivry-le-Temple (sans date, 1 ex.) ; sans lieu (sans date, 3 ex.).

f. festae Della Beffa, 1912

Ivry-le-Temple (sans date, 1 ex.) ; sans lieu (sans date, 1 ex.).

f. reticulata Della Beffa, 1912

Ivry-le-Temple (IX.1882, 1 ex.).

f. centrimaculata Rossi, 1882

Amiens (Notre-Dame de Grau, 6.VIII.1873, 1 ex., « sur les arbustes ») ; Henriville, 19.XI.1881, 1 ex., « au pied des meules de pailles, colzas » ; IX.1883, 1 ex., « coques sur une planche recouverte de débris de pailles » et Boutillerie, 23.III.1886, 1 ex., « sur les rideaux * ») ; Ailly-sur-Somme (bois d'Ailly-sur-Somme, 7.III.1878, 1 ex., « en battant les fagots » et 1 ex. « sous

* rideaux : « talus qui séparent, le long des versants des vallées, les champs les uns des autres, et dont la pente, plus accentuée que la pente moyenne, atténuée d'autant celles des parcelles livrées à la culture » (FENELON, 1956).

la mousse ») ; Mers-les-Bains (bois de Rompval, 24.VIII.1877, 1 ex., « en fauchant » et sans date, 2 ex.) ; Vers-sur-Selle (bois du Petit Léon [sur l'ancienne commune de Vers-Hébécourt], 19.II.1881, 1 ex., « dans la mousse, aux pieds des pins ») ; Ivry-le-Temple (IX.1882, 1 ex.) ; Dury (bois de Dury, 14.IX.1883, 1 ex.) ; Longueau (marais, 23.V.1892, 1 ex.) ; Boves (forêt de Boves, 23.IX.1903, 1 ex.) ; Ivry-le-Temple (sans date, 1 ex.) ; sans lieu (sans date, 1 ex.).

Clitostethus arcuatus (Rossi, 1794)

Amiens (sans date, 10 ex.).

f. nickerli Obenberger, 1942

Amiens (sans date, 1 ex. « lierre »).

f. ulema Obenberger, 1942

Amiens (sans date, 1 ex.).

f. heegeri Ganglbauer, 1899

Amiens (sans date, 1 ex.).

f. jesatkoi Obenberger, 1942

Amiens (sans date, 1 ex.).

f. corsicus Obenberger, 1942

Amiens (XII., sans le jour ni l'année, 1 ex.).

Nephus bipunctatus (Kugelann, 1794)

Saint-Fuscien (21.VIII., sans l'année, 1 ex.).

Nephus redtenbacheri (Mulsant 1846)

Saint-Valéry-sur-Somme (sans date, 2 ex.).

Scymnus haemorrhoidalis (Herbst, 1797)

Neuville-au-Bois (VIII.1880, 1 ex.) ; Amiens (marais de la Petite Hotoie, 7.II.1881, 1 ex., « écorces des platanes » ; Boutillerie, 12.III.1881, 1 ex., « sous la mousse » et 17.V.1884, 1 ex., « sur les rideaux, en secouant les fagots de pins ») ; Villeneuve-sur-Verberie (bois de Villeneuve, IX.1884, 1 ex.) ; Vers-sur-Selle (bois du Petit Léon [sur l'ancienne commune de Vers-Hébécourt], 7.IV.1888, 1 ex., « sous la mousse » et 18.V.1895, 1 ex.) ; Boves (6.VI.1906, 1 ex.) ; Ivry-le-temple (sans date, 4 ex.) ; Mouy (sans date, 1 ex.) ; Saint-Valéry-sur-Somme (sans date, 1 ex.) ; sans lieu (sans date, 1 ex.).

Scymnus auritus Thünberg, 1795

(*Pullus auritus* (Thünberg, 1795))

Sans lieu (sans date, 2 ex.).

Scymnus suturalis Thünberg, 1795

(*Pullus suturalis* (Thünberg, 1795))

Neuville-au-Bois (VIII.1880, 1 ex.) ; Amiens (Boutillerie, 12.III.1881, 1 ex., « sous la mousse » et 10.V.1884, 1 ex., « sur les rideaux ») ; Ivry-le-Temple (VI.1885, 1 ex. et sans date, 8 ex.) ;

Conty (forêt de Wailly, 28.VII.1887, 1 ex. et 10.V.1892, 1 ex.) ; Monts (18.IV.1897, 1 ex.) ; sans lieu (sans date, 1 ex.).

Scymnus apetzii Mulsant, 1846

Conty (forêt de Wailly, 27.V.1882, 1 ex., « en fauchant et en battant les arbustes ») ; Villeneuve-sur-Verberie (bois de Villeneuve, IX.1884, 1 ex.) ; Neuville-Bosc (Buttes de Rosne, IX.1884, 1 ex.) ; La Neuville-en-Hez (12.VIII.1884, 1 ex.) ; Crécy-en-Ponthieu (forêt de Crécy, 18.VII.1886, 2 ex.) ; Guignemicourt (bois de Guignemicourt, 29.VII.1886, 1 ex.) ; Ivry-le-Temple (marais, IX.1886, 1 ex. et sans date, 8 ex.) ; Fouencamps (Le Paraclet, 8.V.1888, 1 ex.) ; Boves (bois de Boves, 1.VIII.1895, 1 ex.) ; Monts (VIII.1895, 1 ex. et IX.1897, 1 ex.) ; Cagny (bois de la Longue Remise, 20.XII.1895, 1 ex. et 2.III.1897, 1 ex., « mousses ») ; Vers-sur-Selle (bois du Petit Léon [sur l'ancienne commune de Vers-Hébécourt], 10.VIII.1898, 1 ex.) ; Saint-Fuscien (bois, 6.X.1898, 1 ex.) ; Mers-les-Bains (30.VI., sans l'année, 1 ex.) ; sans lieu (sans date, 10 ex.).

Scymnus frontalis (Fabricius, 1787)

f. quadripustulatus Herbst, 1793

Méru (IX.1879, 1 ex., « éclos d'une larve blanche velue, sous une pierre ») ; Vers-sur-Selle (bois du Petit Léon [sur l'ancienne commune de Vers-Hébécourt], 19.II.1881, 1 ex., « dans la mousse, au pied des pins ») ; Ivry-le-Temple (IX.1882, 1 ex. ; sans date, 2 ex. et bois de la Gloriette, VIII.1887, 1 ex.) ; Amiens (Île Sainte-Aragone, 18.X.1882, 1 ex.) ; sans lieu (sans date, 1 ex.).

f. suffriani Weise, 1879

Neuville-Bosc (IX.1887, 1 ex. et X.1887, 1 ex.) ; Monneville (Marquemont, IX.1887, 1 ex.) ; Fresnes : Fresnes-Mazancourt ou Fresnes-Tilloloy ? (bois de Fresnes, X.1887, 1 ex.) ; Blangy-Tronville (24.VIII.1901, 1 ex.) ; Ivry-le-Temple (sans date, 2 ex.).

Scymnus interruptus (Goeze, 1777)

Amiens (7.VII.1873, 1 ex., « sur le lierre, dans mon jardin » et sans date, 6 ex.) ; Ivry-le-Temple (30.V.1899, 1 ex. et sans date, 1 ex.).

Scymnus nigrinus Kugelann, 1794

Luceux (forêt de Luceux, 2.VII.1882, 1 ex., « en fauchant et en battant les arbustes ») ; Picquigny (bois de Neuilly, 20.IV.1886, 2 ex., « sous la mousse ») ; Guyencourt : Guyencourt-sur-Noye ou Guyencourt-Saulcourt ? (bois de Guyencourt, 6.VIII.1892, 1 ex.) ; Neuville-Bosc (VII.1893, 1 ex.) ; Ivry-le-Temple (sans date, 1 ex.).

Scymnus rubromaculatus (Goeze, 1778)

Longueau (marais de Longueau, 14.V.1880, 1 ex., « en fauchant ») ; Neuville-Bosc (IX.1885, 1 ex.) ; Crécy-en-Ponthieu (forêt de Crécy, 18.VII.1886, 1 ex.) ; Fresnes (bois de Fresnes, X.1887, 1 ex.) ; Hénonville (IX.1887, 1 ex.) ; Vers-sur-Selle (bois du Petit Léon [sur l'ancienne commune de Vers-Hébécourt], 4.III.1893, 1 ex.) ; sans lieu (15.III.1893, 1 ex., « sous la mousse ») ; Cagny (bois de la Longue Remise, 28.I.1897, 1 ex., « mousses ») ; Amiens (28.I., 1 ex. ; 5.II., 1 ex. ; 2.VI., 1 ex. ; 22.XII., 1 ex. : tous ces exemplaires sans l'année) ; Ivry-le-Temple (sans date, 4 ex.) ; sans lieu (sans date, 8 ex.).

Platynaspis luteorubra (Goeze, 1777)

Ivry-le-Temple (V.1887, 1 ex. et sans date, 8 ex.) ; Montchevreuil (bois de Bachivillers, 14.X.1887, 1 ex.) ; Bailleval (hameau de Sénécourt, 21.III.1893, 1 ex.) ; Amiens (Île Sainte-Aragone, 16.XII.1893, 1 ex., « sous les écorces de platanes »).

Hyperaspis reppensis (Herbst, 1783)

Ivry-le-Temple (12.VI.1877, 1 ex.).

Chilocorus bipustulatus (Linnaeus, 1758)

Neuville-Bosc (IX.1885, 1 ex.) ; Ivry-le-Temple (sans date, 1 ex.).

f. exclamationis Depoli, 1912

La Villeneuve-sous-Thury (20.IX.1873, 2 ex., « en fauchant dans le bois ») ; Amiens (12.IX.1909, 1 ex.) ; Fescamps (bois Marotin, 22.VI.1884, 1 ex.) ; Villeneuve-sur-Verberie (bois de Villeneuve, IX.1884, 1 ex.) ; Neuville-Bosc (Buttes de Rosne, IX.1884, 4 ex.) ; Ivry-le-Temple (sans date, 2 ex.).

Chilocorus renipustulatus (Scriba, 1790)

Neuville-Bosc (IX.1885, 1 ex.) ; Amiens (le Petit-Saint-Jean, 30.VI.1891, 2 ex., « nombreuses larves de *Chilocorus renipustulatus*, sur le tronc des frênes dont les feuilles sont envahies par des pucerons, éclosion en juillet ») ; Ivry-le-Temple (sans date, 1 ex.).

Exochomus quadripustulatus (Linnaeus, 1758)

Fay-les-Étangs (24.IX.1873, 5 ex., « en fauchant dans le marais ») ; Neuville-Bosc (Buttes de Rosne, 1.VIII.1873, 6 ex., « sur les genévriers » et IX.1888, 1 ex.) ; Dury (bois de Dury, 23.XII.1878, 1 ex., « sur les feuilles mortes » et Longpré-lès-Amiens, 11.II.1903, 1 ex., « sous les foins coupés ») ; Guignemicourt (25.VII.1879, 3 ex., « sur les mélèzes ») ; Ivry-le-Temple (VI.1885, 2 ex. et sans date, 2 ex.) ; Pouilly (sans date, 1 ex., « sapins »).

f. floralis Motschulsky, 1837

Ivry-le-Temple (sans date, 2 ex.).

f. sexpustulatus Kraatz, 1873

Neuville-Bosc (Buttes de Rosne, 1.VIII.1873, 1 ex., « sur les genévriers » et IX.1888, 2 ex.).

Exochomus nigromaculatus (Goeze, 1777)

(*Exochomus flavipes* Thünberg, 1781)

Neuville-Bosc (Buttes de Rosne, sans date, 2 ex. et X.1887, 1 ex.) ; Ivry-le-Temple (bois de la Gloriette, VII.1893, 1 ex. et sans date, 5 ex.).

Rhyzobius chrysomeloides (Herbst, 1792)

(*Rhizobius chrysomeloides* (Herbst, 1792))

Amiens (10.IV.1885, 1 ex. et Boutillerie, 12.III.1881, 2 ex., « sous la mousse ») ; Ivry-le-Temple (IX.1884, 1 ex. et sans date, 5 ex.) ; Neuville-au-Bois (VIII.1880, 1 ex.) ; Vers-sur-Selle (bois du Petit Léon [sur l'ancienne commune de Vers-Hébécourt], 19.II.1881, 1 ex., « dans la mousse, au pied des pins ») ; Monts (IX.1887, 1 ex.) ; Cagny (bois de la Longue Remise,

22.IV.1891, 1 ex., « dans la mousse ») ; Conty (forêt de Wailly, 2.VII.1891, 1 ex. et 10.V.1892, 1 ex.) ; sans lieu (sans date, 4 ex.).

Rhizobius litura (Fabricius, 1787)

(*Rhizobius litura* (Fabricius, 1787))

Villeneuve-sur-Verberie (bois de Villeneuve, IX.1884, 1 ex.) ; Amiens (4.II., sans l'année, 1 ex.) ; Cayeux-sur-Somme (sans date, 1 ex.) ; Ivry-le-Temple (sans date, 3 ex.) ; sans lieu (sans date, 1 ex.).

Communes citées

Oise :

Bailleval, Fay-les-Étangs, Guignecourt, Hénonville, Ivry-le-Temple, La Neuville-en-Hez, La Villeneuve-sous-Thury, Méru, Monneville (hameau de Marquemont), Montchevreuil (Hameau de Bachivillers), Monts, Mouy, Neuville-Bosc, Pouilly, Senots, Villeneuve-les-Sablons, Villeneuve-sur-Verberie.

Pas-de-Calais :

Calais.

Somme :

Ailly-sur-Noye, Ailly-sur-Somme, Amiens, Blangy-Tronville, Boves, Cagny, Camon, Cayeux-sur-Mer, Conty, Crécy-en-Ponthieu, Dommartin, Dury, Fouencamps, Fresnes (Fresnes-Mazancourt ou Fresnes-Tilloloy), Gentelles, Guignemicourt, Guyencourt (Guyencourt-sur-Noye ou Guyencourt-Saulcourt), Hailles, Hébecourt, La Faloise, Longueau, Lucheux, Mers-les-Bains, Namps-Maisnil, Neuville-au-Bois, Péronne, Picquigny, Pont-de-Metz, Prouzel, Saint-Fuscien, Saint-Sauveur, Saint-Valéry-sur-Somme, Salouël, Saveuse, Vers-sur-Selle.

Travaux de Léon Carpentier

1872a. Procédé pour conserver les papillons par l'impression de leurs ailes. *Bulletin de la société Linnéenne du Nord de la France*, 3 : 38-41.

1872b. Note sur la carrière de Saint-Maurice. *Bulletin de la Société linnéenne du Nord de la France*. 6 : 90-92.

1873a. Les Foraminifères de la craie. *Bulletin de la Société linnéenne du Nord de la France*, 11 : 169-171.

1873b. Les desiderata de l'Entomologie. *Bulletin de la Société linnéenne du Nord de la France*, 11 : 183-184.

1876a. Chasse aux frelons. *Bulletin de la Société linnéenne du Nord de la France*, 43 : 2-4.

1876b. Chasse aux frelons (suite). *Bulletin de la Société linnéenne du Nord de la France*, 44 : 16-18.

1876c. Notes entomologiques. *Bulletin de la Société linnéenne du Nord de la France*, 54 : 183-185.

- 1877a. Notes entomologiques. *Bulletin de la Société linnéenne du Nord de la France*, 56 : 217-218.
- 1877b. Notes entomologiques. *Bulletin de la Société linnéenne du Nord de la France*, 57 : 239-241.
- 1878a. Contributions à la faune locale. *Bulletin de la Société linnéenne du Nord de la France*, 71 : 71.
- 1878b. Compte-rendu de l'excursion du 10 juin 1878 à Péronne. *Bulletin de la Société linnéenne du Nord de la France*, 74 : 115-119.
- 1878c. Contributions à la faune locale. *Bulletin de la Société linnéenne du Nord de la France*, 74 : 119-125.
- 1878d. Contributions à la faune locale. *Bulletin de la Société linnéenne du Nord de la France*, 78 : 177-178.
- 1879a. Paléontologie microscopique. *Bulletin de la Société linnéenne du Nord de la France*, 81 : 233-235.
- 1879b. Contributions à la géologie locale. *Bulletin de la Société linnéenne du Nord de la France*, 82 : 245-247.
- 1879c. Contributions à la faune locale. *Bulletin de la Société linnéenne du Nord de la France*, 82 : 247-248.
- 1879d. Contributions à la géologie locale. *Bulletin de la Société linnéenne du Nord de la France*, 83 : 267.
- 1879e. Contributions à la faune locale. *Bulletin de la Société linnéenne du Nord de la France*, 85 : 297-298.
- 1879f. Contributions à la faune locale. *Bulletin de la Société linnéenne du Nord de la France*, 88 : 347-348.
- 1879g. Contributions à la géologie locale. *Bulletin de la Société linnéenne du Nord de la France*, 89 : 356-358.
- 1880a. Contributions à la faune locale. *Bulletin de la Société linnéenne du Nord de la France*, 93 : 45-47.
- 1880b. Contributions à la faune locale. *Bulletin de la Société linnéenne du Nord de la France*, 96 : 86-88.
- 1880c. Excursion à la Baie d'Authie. *Bulletin de la Société linnéenne du Nord de la France*, 99 : 129-136.
- 1881a. Chasse d'hiver dans les fourmilières. *Bulletin de la Société linnéenne du Nord de la France*, 104 : 212-214.
- 1881b. Contributions à la faune locale (Coléoptères). *Bulletin de la Société linnéenne du Nord de la France*, 106 : 245-248.
- 1881c. Extrait des procès-verbaux. Séance générale du 11 juin 1881. Communication orale. *Bulletin de la Société linnéenne du Nord de la France*, 109 : 292.
- 1881d. Contributions à la faune locale (Coléoptères). *Bulletin de la Société linnéenne du Nord de la France*, 112 : 337-341.

- 1882a. Contributions à la faune locale (Coléoptères). *Bulletin de la Société linnéenne du Nord de la France*, 118 : 52-54.
- 1882b. Contributions à la faune locale (Coléoptères). *Bulletin de la Société linnéenne du Nord de la France*, 125 : 165-166.
1883. Le *Cladius pectinicornis*. *Bulletin de la Société linnéenne du Nord de la France*, 134 : 310-312.
1883. Contributions à la faune locale (Coléoptères). *Bulletin de la Société linnéenne du Nord de la France*, 137 : 357-359.
1884. Deuxième excursion à la Baie d'Authie. *Bulletin de la Société linnéenne du Nord de la France*, 147 : 131-135.
1885. Contributions à la faune locale (Coléoptères). *Bulletin de la Société linnéenne du Nord de la France*, 153 : 228-231.
- 1886a. Le *Selandria stramineipes*. *Bulletin de la Société linnéenne du Nord de la France*, 163 : 8-11.
- 1886b. Extrait des procès-verbaux. Séance générale du 13 février 1886. Communication orale. *Bulletin de la Société linnéenne du Nord de la France*, 165 : 33-35.
- 1887a. Extrait des procès-verbaux. Séance générale du 12 mars 1887. Communication orale. *Bulletin de la Société linnéenne du Nord de la France*, 178 : 241-244.
- 1887b. Les Ostracodes de la craie. *Bulletin de la Société linnéenne du Nord de la France*, 182 : 308-313.
- 1887c. Contributions à la faune locale (Coléoptères). *Bulletin de la Société linnéenne du Nord de la France*, 184 : 338-340.
- 1888a. Observations sur le *Phytoneumus variabilis* et ses parasites. *Mémoires de la Société linnéenne du Nord de la France*, 7 : 65-69.
- 1888b. Insectes myrmécophiles. *Mémoires de la Société linnéenne du Nord de la France*, 7 : 70-78.
- 1888c. Notes sur quelques larves de tenthredinides. *Mémoires de la Société linnéenne du Nord de la France*, 7 : 254-286.
- 1889a. Sur les collections d'insectes nuisibles et utiles. *Bulletin de la Société linnéenne du Nord de la France*, 199 : 197-204.
- 1889b. Contributions à la faune locale (Coléoptères). *Bulletin de la Société linnéenne du Nord de la France*, 204 : 278-281.
1890. Observations sur les parasites du *Liparis salicis* Dup. *Bulletin de la Société linnéenne du Nord de la France*, 213 : 35-40.
- 1891a. Contributions à la faune locale (Coléoptères). *Bulletin de la Société linnéenne du Nord de la France*, 228 : 276-281.
- 1891b. Notes entomologiques. *Bulletin de la Société linnéenne du Nord de la France*, 231 : 326-329.
- 1892a. Contributions à la faune locale (Lépidoptères). *Bulletin de la Société linnéenne du Nord de la France*, 238 : 54-60.

- 1892b. Contributions à la faune locale (Coléoptères). *Bulletin de la Société linnéenne du Nord de la France*, 244 : 149-154.
- 1893a. Théorie du parasitisme des insectes. *Bulletin de la Société linnéenne du Nord de la France*, 257 : 356-359.
- 1893b : Insectes myrmécophiles. *Bulletin de la Société linnéenne du Nord de la France*, 258 : 371-377.
- 1894a. Contributions à la faune locale (Coléoptères). *Bulletin de la Société linnéenne du Nord de la France*, 270 : 183-186.
- 1894b. Sur *Niptus hololeucus* Fairm. (Col.). *Bulletin entomologique. In Annales de la Société entomologique de France*, 58 : CCLXIV.
- 1895a. Notes entomologiques. *Bulletin de la Société linnéenne du Nord de la France*, 274 : 248-250.
- 1895b. Contributions à la faune locale (Coléoptères). *Bulletin de la Société linnéenne du Nord de la France*, 278 : 306-310.
- 1895c. Monstruosité de l'antenne gauche d'un *Carabus granulatus* L. *Bulletin de la Société linnéenne du Nord de la France*, 279 : 326-327.
1897. Contributions à la faune locale (Coléoptères). *Bulletin de la Société linnéenne du Nord de la France*, 299 : 258-263.
- 1898a. (in LEDIEU). Excursion de la Société linnéenne à Luchaux, le 3 juillet 1898. *Bulletin de la Société linnéenne du Nord de la France*, 310 : 114-120.
- 1898b. Nervations anormales chez quelques tenthréinides. *Mémoires de la Société linnéenne du Nord de la France*, 9 : 193-228.
1899. Hivernage des Coléoptères. *Bulletin de la Société linnéenne du Nord de la France*, 317 : 227-325.
1900. Contributions à la faune locale (Coléoptères). *Bulletin de la Société linnéenne du Nord de la France*, 331 : 132-135.
1902. Contributions à la faune locale (Coléoptères). *Bulletin de la Société linnéenne du Nord de la France*, 348 : 50-53.
1904. Nervations anormales de l'*Aphalara picta* Ztt. (Hém.). *Mémoires de la Société linnéenne du Nord de la France*, 11 : 11-24.
1912. Supplément à la seconde édition du Catalogue des Coléoptères du département de la Somme. *Bulletin de la Société linnéenne du Nord de la France*, 408 : 162-168.

En collaboration :

CARPENTIER L. & DELABY E., 1908. Catalogue des coléoptères du département de la Somme. Seconde édition. *Mémoires de la Société linnéenne du Nord de la France*, 12 : 472 p.

CARPENTIER L. & DUBOIS M., 1892. Matériaux pour la faune des Hémiptères de l'Oise. *Mémoires de la Société linnéenne du Nord de la France*, 8 : 406-440.

LETHIERRY L. & CARPENTIER L., 1885. Matériaux pour le catalogue des Hyménoptères du Nord, du Pas-de-Calais, de la Somme et de l'Oise (1^{ère} partie : Tenthredinidés). *Mémoires de la Société linnéenne du Nord de la France*, 6 : 247-268.

LETHIERRY L. & CARPENTIER L., 1887. La *Perineura konowi* Leth. (spec. nov.). *Bulletin de la Société linnéenne du Nord de la France*, 176 : 218-219.

LETHIERRY L. & CARPENTIER L., 1888. Matériaux pour le catalogue des Hyménoptères du Nord, du Pas-de-Calais, de la Somme et de l'Oise (Tenthredinidés : additions et corrections). *Mémoires de la Société linnéenne du Nord de la France*, 7 : 240-253.

Remerciements

Il nous est agréable de remercier ici, Mme Solange Jacob (Archives municipales et communautaires d'Amiens) pour l'envoi des actes de naissance et décès de Léon Carpentier, M. Gauthier Gillmann (Musée de Picardie, Amiens) pour les photographies de la collection Léon Carpentier et Dominique Mannier (cimetière de la Madeleine, Amiens) pour ses recherches, dans les concessions anciennes, de la localisation du tombeau de la famille Carpentier-Foulon et l'autorisation à prendre des clichés.

Références

ANONYME, 1883. Liste des membres de la Société Linnéenne du Nord de la France au 31 décembre 1883. *Mémoires de la Société linnéenne du Nord de la France*, 4 : 335-347.

ANONYME, 1914. Liste des membres de la Société entomologique de France arrêtée au 14 janvier 1911. Année 1914. *Bulletin de la société entomologique de France*, 19 (1) : 3-36.

COUTANCEAU J.P., 1991. Entomologie en Picardie. I. Les grands entomologistes aux XVIIIe, XIXe et XXe siècles (1795-1952). *L'Entomologiste Picard. Bulletin Annuel de l'Association des Entomologistes Picards (ADEP)* : 88-96.

COUTANCEAU J.P., 2020. Quelques grands noms de la coccinellidologie dans l'Europe des XVIIIe, XIXe et XXe siècles : pp. 85-219. In, Jean-Pierre Coutanceau et Romain Nattier (Coordonnateurs). Actes des Deuxièmes Rencontres Nationales des Coccinellistes, Muséum national d'Histoire naturelle. Paris, 27 et 28 octobre 2016. *Harmonia, Coccinelles du Monde*, 22 : 1-262.

FÉNELON P., 1956. Les « rideaux » de Picardie et de la Péninsule ibérique. *Bulletin de l'Association de Géographes Français*, 255-256 : 2-9.

QUÉTU M., 1993. Note pour servir à une petite histoire de la Société Linnéenne. *Bulletin de la Société linnéenne du Nord de la France*, Nouvelle Série, 11 : 5-7.

***Scymnus oertzeni* (Weise, 1886) : une nouvelle coccinelle pour le Grand-Est**

Christophe HERVÉ*

Résumé : La découverte de *Scymnus oertzeni* (Weise, 1886) dans le Bas-Rhin permet d'ajouter cette coccinelle à la faune alsacienne, mais aussi à celle de la région Grand-Est.

Abstract : The discovery of *Scymnus oertzeni* (Weise, 1886) in the Bas-Rhin adds this ladybird to the fauna of Alsace but also of the Grand-Est region.

Mots-clefs : Coleoptera, Coccinellidae, *Scymnus oertzeni*, Alsace, Grand-Est.

Keywords : Coleoptera, Coccinellidae, *Scymnus oertzeni*, Alsace, Grand-Est.

Présentation de l'espèce

Scymnus oertzeni est une espèce très peu citée en France avant 2014 et un article paru dans la revue Harmonia (BARBIER *et al.*, 2014), suite à des captures dans les Hautes-Pyrénées, le Maine-et-Loire et les Deux-Sèvres. Elle est ensuite repérée dans les Côtes-d'Armor la même année. Depuis, les coccinellistes de France ont bien entendu été plus vigilants et l'espèce semble, comme supposé dans cet article, bien plus répandue que ce que l'on pensait. Les travaux en cours dans le Grand-Ouest (<http://atlas-coccinelles.gretia.org>) et en Picardie (<https://clicnat.fr/espece/317256>), avec une première donnée en 2017, ne cessent de le confirmer. Elle est observée au battage des sapins (*Abies* spp.).

Sa rareté devait surtout être due à un manque de recherches ciblées et à des confusions avec d'autres micro-coccinelles. Mais l'espèce étant liée aux sapins, elle a sans doute également été favorisée récemment par les plantations ornementales.

Les données récentes alsaciennes se situent donc dans la suite logique de toutes ces observations, mais leur localisation au nord-est du pays méritait cette note. Les spécimens récoltés et pré-identifiés à la binoculaire avec les critères de l'ouvrage de GOURREAU (1974) ont été envoyés à Vincent Nicolas pour confirmation.

Découverte de l'espèce en Alsace (Grand-Est)

Les premiers individus (nombreux) de *Scymnus oertzeni* ont été détectés au battage de sapins pectinés (*Abies alba*) le 26 juin 2022 à Grendelbruch (67) à 708 m d'altitude. La présence de l'espèce sur des communes relativement proches est détectée durant l'été 2022 à Bourg-Bruche et Grandfontaine (altitudes comprises entre 540 et 640 m), également dans le Bas-Rhin et toujours en lisière forestière sur des sapins pectinés. *Scymnus impexus* est capturé à chaque fois en sa compagnie.

Le 7 août de la même année, je suis surpris de capturer plusieurs individus dans un sapin ornemental type Nordmann (*Abies cf. nordmanniana*) d'un petit parc de ma commune à Dorlisheim (67), 182 m d'altitude. Plus récemment, non loin de là, à Griesheim-près-

* 16 rue Ettore Bugatti, 67120 Dorlisheim ; christophehervelpoca@gmail.com

Molsheim (67) et dans le même contexte (petit parc en plein bourg situé dans un secteur cultivé), au moins trois *Scymnus oertzeni* sont capturés dans un Sapin de Nordmann le 18 février 2023 (il fait très doux : 14°C et nous sommes à 165 m d'altitude). À Wisches (67), sur une pelouse proche d'un boisement, je découvre le 17 mars 2023 plusieurs individus dans des sapins pectinés à 472 m d'altitude. Cette même année, l'espèce est également notée en plein village à Andlau (67) dans un sapin de Nordmann à 229 m d'altitude puis à Rosheim (67) à 431 m et Oberhaslach (67) dans des sapins indéterminés en lisière forestière.



Site de Wisches-67 (© C. Hervé)



Site de Dorlisheim-67 (© C. Hervé)

Conclusion

Ces découvertes ont été faites en contextes périurbains anthropiques, mais aussi en pleine forêt, aussi bien en plaine que sur les contreforts des Vosges. L'espèce semble donc bien répandue et assez plastique, du moment qu'elle trouve des *Abies*.

Les travaux actuels menés en Alsace devraient confirmer cette présence sur de nombreuses communes. Les sapins vigoureux des parcs et jardins et les lisières ensoleillées de sapins pectinés doivent être ciblés pour mieux appréhender la répartition de l'espèce.

Remerciements

Je remercie Vincent Nicolas qui a eu la gentillesse de confirmer les individus que je lui ai envoyés.

Bibliographie

BARBIER S., CLOUPEAU R., COUTANCEAU J.-P. & DURAND O., 2014. Redécouverte de *Scymnus (Pullus) oertzeni* Weise 1886 en France (Coleoptera, Coccinellidae). *Harmonia*, 12 : 16-20.

GOURREAU J.-M., 1974. Systématique de la tribu des Scymnini (Coccinellidae). *Annales de Zoologie, Ecologie animale*. Institut National de la Recherche Agronomique, n° hors-série, 223 p.

60 espèces de coccinelles (Coleoptera, Coccinellidae) pour le Parc naturel régional de la Brenne (Indre, France)

Vincent NICOLAS* & Angélique MOREAU

Résumé : Suite à la parution fin 2020 d'un premier état des lieux sur les coccinelles de la Brenne, six nouvelles espèces ont été observées au gré des prospections. Cet ajout porte le total actuel à 60 espèces pour ce petit territoire du centre-ouest de la France.

Abstract : Following the publication at the end of 2020 of a first inventory of Brenne ladybugs, six new species were observed during surveys. This addition brings the current total to 60 species for this small territory in west-central France.

Mots-clefs : Coccinellidae, Indre, Brenne, inventaire.

Keywords : Coccinellidae, France, Brenne, survey.

Introduction

Le premier état des lieux dressé pour les coccinelles du Parc naturel régional de la Brenne (Indre), territoire du centre-ouest de la France, indiquait un inventaire de 54 espèces fin 2020 (NICOLAS & MOREAU, 2020). La poursuite des prospections dès l'année suivante a permis d'atteindre les 2 500 données et d'ajouter six nouvelles espèces à l'inventaire.



Figure 1. Localisation du Parc naturel régional de la Brenne

Ces données proviennent pour l'essentiel des collectes de terrain réalisées par les auteurs de cet article, mais également du stage d'Émeline Delhomme sur les coccinelles hivernant dans le Lierre (*Hedera helix*) en mars 2021 (DELHOMME, 2021) et du deuxième stage professionnel

* 7 rue du Moulin du Pont, 87330 Bussière-Boffy ; harmonia.coccinellidae@yahoo.fr

dédié aux coléoptères Coccinellidae organisé en septembre 2021 par le Centre Permanent d'Initiatives pour l'Environnement (CPIE) Brenne-Berry.

Les résultats détaillés de cette étude menée sur un maillage cartographique d'environ 3 000 km² seront publiés en 2024 sous forme d'un atlas écologique.

Les espèces découvertes

Comme dans notre précédent article, les espèces sont présentées succinctement par ordre alphabétique.

Anatis ocellata (Linnaeus, 1758)

La plus grosse coccinelle de notre faune a été détectée dans deux types d'environnement bien distincts. D'une part, elle a été observée sur les résineux d'un parc urbain, station classique hors de son aire de répartition « naturelle ». D'autre part, sa présence en contexte de pinèdes sur landes correspond bien à un de ses habitats de prédilection au sein du Massif central et des zones forestières acidiphiles des environs.

Hyperaspis campestris (Herbst, 1783)

Le battage des houx (*Ilex aquifolium*) a donné étrangement peu de résultats pour cette espèce. Malgré les apparences, elle n'est peut-être pas si rare mais la grande majorité des forêts brennouses sont privées et inaccessibles, ce qui ne facilite pas les prospections systématiques des arbustes favorables...

Nephus redtenbacheri (Mulsant, 1846)

De même, les étangs sont souvent privés et rarement prospectables, ce qui pose problème pour la pleine détection de cette petite coccinelle. Elle est probablement bien répandue dans la zone des étangs, affectionnant les ceintures végétales ripariales. Le battage des touradons de Laïche élevée (*Carex elata*) des plans d'eau en assec, ou à berges exondées d'une manière générale, a donné des résultats particulièrement bons pour cette espèce.

Scymnus fulvicollis (Mulsant, 1846)

D'affinité méditerranéo-atlantique, *S. fulvicollis* a été obtenu au battage d'un Chêne pédonculé (*Quercus robur*) dans la ripisylve de la rivière Creuse. Ce type de station est peu habituel pour cette espèce plutôt thermophile, mais c'est peut-être l'aspect corridor du site qui prévaut sur ses potentialités en termes d'habitat de reproduction.

Scymnus limbatus (Stephens, 1831)

Il aura fallu une recherche ciblée sur les espèces ripicoles pour détecter cette coccinelle en plusieurs points de la dition. Elle n'est d'ailleurs pas strictement ripicole, mais plutôt liée aux vallées alluviales lorsqu'il persiste des vestiges d'anciens bras de cours d'eau.

Sospita vigintiguttata (Linnaeus, 1758)

Désormais connue des vallées de l'Indre et de la Creuse, cette coccinelle fréquente les ripisylves de cours d'eau de gabarits très variés. Le nombre de stations d'observation demeure assez faible, avec une compréhension difficile de sa répartition morcelée au regard des habitats potentiellement favorables mais prospectés sans succès sur de nombreuses rivières.

Bibliographie

DELHOMME E., 2021. Les caractéristiques du lierre favorables à l'hivernage des coccinelles. Rapport de stage de Master 1 Risques et Environnement parcours Écosystèmes et Biodiversité. Université de Paris, 30 p.

NICOLAS V. & MOREAU A., 2020. Tour d'horizon des coccinelles (Coleoptera, Coccinellidae) du Parc naturel régional de la Brenne (Indre, France). *Harmonia*, 23 : 25-36.



Un touradon facile à prospector pour débusquer *Nephus redtenbacheri*,
assec de l'étang Mouton – Migné (© V. Nicolas)

Redécouverte de *Clitostethus arcuatus* (Rossi, 1794) dans le Rhône

Bénédicte MAUROUARD *

Résumé : Des relevés récents ont permis de réactualiser la présence de *Clitostethus arcuatus* (Rossi, 1794) dans le département du Rhône (69) en Auvergne-Rhône-Alpes, où seule une mention historique existait.

Abstract : Recent surveys helped updating the presence of *Clitostethus arcuatus* (Rossi, 1794) in the Rhône department, for which only one historical mention existed.

Mots-clefs : Coleoptera, Coccinellidae, *Clitostethus arcuatus* (Rossi, 1794), Rhône, Auvergne-Rhône-Alpes.

Keywords : Coleoptera, Coccinellidae, *Clitostethus arcuatus* (Rossi, 1794), Rhône, Auvergne-Rhône-Alpes.

Présentation de l'espèce

Clitostethus arcuatus (Rossi, 1794), la coccinelle fer à cheval, est une très petite coccinelle poilue de la tribu des Scymnini (1,2mm à 1,5mm). On la reconnaît assez facilement avec son dessin clair en forme d'arc sur les élytres. Il existe cependant 16 formes différentes et les plus sombres peuvent être plus délicates à déterminer (COUTANCEAU, 2010).

Prédatrice d'aleurodes, d'acariens et de pucerons (LE MONNIER & LIVORY, 2003), elle se rencontre habituellement sur lierre (*Hedera helix*) et grande chélidoine (*Chelidonium majus*). Elle est également citée sur les essences suivantes : houx (*Ilex aquifolium*), laurier sauce (*Laurus nobilis*), laurier cerise (*Prunus laurocerasus*), viorne tin (*Viburnum tinus*), aubépines (*Crataegus* spp.), orangers (*Citrus* spp.), poiriers (*Pyrus* spp.), pommiers (*Malus* spp.), chênes (*Quercus* spp.), grenadiers (*Punica* spp.)... (DURAND, 2015 ; GOURREAU, 1974).

Elle peut également être trouvée dans la litière en hiver (NEDVĚD, 2015).

Données existantes

Dans le Rhône, une seule mention antérieure a été relevée dans les bases de données consultées (INPN, GBIF, forum insecte.org, Pôle invertébrés région Auvergne Rhône-Alpes, iNaturalist, Harmonia). L'espèce n'était connue que d'une localité datant de 1955 sur la commune de Saint-Germain-au-Mont-d'Or (69), dans la collection de Georges Audras, hébergée au Muséum d'Histoire Naturelle de Lyon.

Dans la région Auvergne-Rhône-Alpes, elle est mentionnée en Allier (03), Ardèche (07), Isère (38), Loire (42), Haute-Loire (43), Puy-de-Dôme (63) et Haute-Savoie (73).

Redécouverte de l'espèce dans le Rhône

Un premier individu a été détecté au battage sur du lierre le 05-VIII-2023 à l'est du parc de la Feyssine à Villeurbanne (69) (figure 1).

* 153 avenue du champ d'asile, 69210 l'Arbresle ; maouroardbenedicte@yahoo.fr



Figure 1. *Clitostethus arcuatus* (© B. Maurouard)

S'en sont suivies une dizaine d'observations au battage sur vigne vierge (*Parthenocissus* sp.), le même jour à l'ouest du parc de la Feyssine. Cette plante était recouverte de ce qui faisait penser à des restes d'aleurodes (figure 2), et à chaque coup de battage deux ou trois individus de *Clitostethus arcuatus* tombaient sur la nappe.



Figure 2. Restes d'aleurodes sur vigne vierge (© B. Maurouard)

Contrairement à la première observation faite sur un lierre bien exposé (figure 3), les observations sur vigne vierge ont été faites en contexte ombragé (figure 4). Aucune mention d'observation sur vigne vierge n'a été trouvée dans la littérature consultée.



Figure 3. Milieu de la première observation sur lierre
(© B. Maurouard)



Figure 4. Milieu de la seconde observation sur vigne vierge

Ces premières données réactualisent la présence de *Clitostethus arcuatus* dans le Rhône. Par la suite, cinq autres stations pour l'espèce sur le territoire ont pu être réalisées, sur lierre également.

La liste suivante résume les lieux, dates et observateur-rices pour les stations mentionnées :

- Villeurbanne (69) / 05-VIII-2023 / Bénédicte Maurouard & Kilien de Chateauevieux
- Beauvallon (69) / 31-VIII-2023 / Bénédicte Maurouard
- L'Arbresle (69) / 29-X-2023 / Bénédicte Maurouard & Rémi Chabert
- Saint Bernard (69) / 04-XII-2023 / Alice Cartegnie
- Saint Germain de Nuelles / 24-XII-2023 / Bénédicte Maurouard & Rémi Chabert
- Feyzin / 13-III-2024 / Anissa Jenecourt, Alexandre Turpain & Rémi Chabert

Ces données ont été saisies dans la base de données de l'association Arthropologia.

La carte page suivante (figure 5) présente la répartition des observations dans le Rhône.

Conclusion

Ces observations récentes amènent à penser que cette espèce est sans doute plus répandue qu'on ne le croit sur le territoire, mais sa petite taille et son envol rapide peuvent limiter sa détection.

Un atlas des coccinelles à l'échelle Auvergne-Rhône-Alpes, porté par Arthropologia, a démarré en fin d'année 2023. Il représente l'occasion d'accroître les connaissances sur la répartition de cette espèce en prospectant davantage le territoire ainsi qu'en étudiant les collections historiques hébergées dans les différents musées de la région.

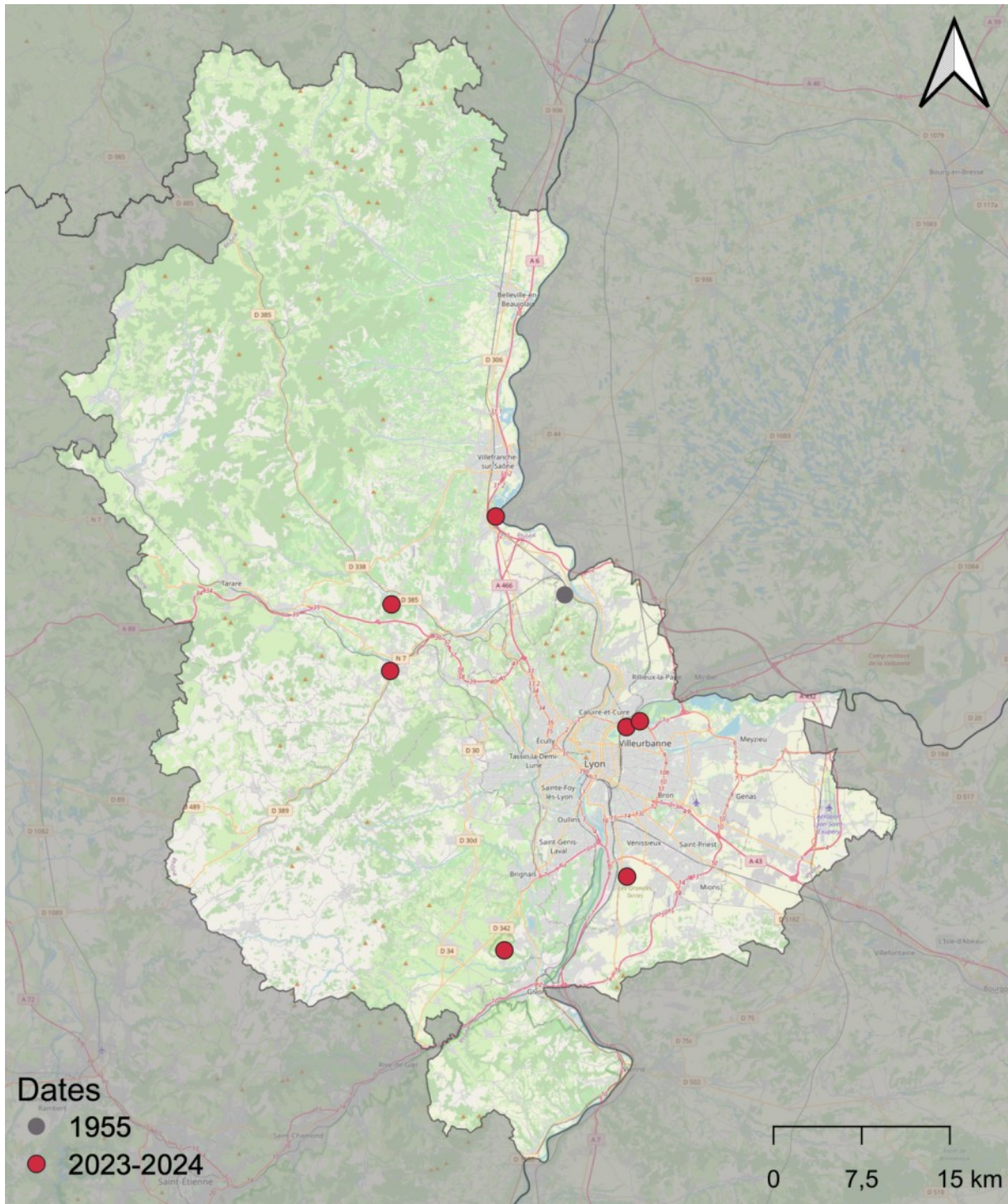


Figure 5. Répartition de *Clitostethus arcuatus* dans le Rhône

Remerciements

Un grand merci à mes acolytes de terrain Rémi Chabert et Kilien de Chateaufieux pour les découvertes partagées lors de ces prospections coccinelles.

Merci à Alice Cartegnien, Anissa Jenecourt & Alexandre Turpain pour leurs prospections dans le cadre de l'Atlas.

Merci à Yvan Brugerolles, Rémi Chabert, Bérénice Givord Coupeau et Vincent Nicolas pour leurs apports lors de la relecture.

Bibliographie

COUTANCEAU J.-P., 2010. La variabilité chromatique chez les Coléoptères Coccinellidae de France continentale et de Corse. *Harmonia*, 4 : 21-40.

DURAND O., 2015. Les coccinelles du Maine-et-Loire. *Anjou Nature*, 5, 228 p.

GOURREAU, J.-M., 1974. Systématique de la tribu des Scymnini (Coccinellidae). *Annales de Zoologie, écologie animale*, numéro hors-série, 223 p.

LE MONNIER Y. & LIVORY A., 2003. Atlas des coccinelles de la Manche, Les dossiers de Manche-Nature, 5, 206 p.

NEDVĚD O., 2015. Ladybird beetles (Coccinellidae) of Central Europe. *Zoological Keys* 4. Academia, Praha, 303 p.

Coccinelles d'Europe : addenda et corrigenda pour la France

Jean-Pierre COUTANCEAU * & Oldřich NEDVĚD **

Résumé : Quelques additions et corrections, pour la France, sont apportées à l'ouvrage sur les coccinelles d'Europe (NEDVĚD & DJURIC, 2022).

Abstract : Some additions and corrections, for France, are made to the book "Ladybirds of Europe (NEDVĚD & DJURIC, 2022).

Mots-clefs : Coccinellidae, Europe, France.

Keywords : Coccinellidae, Europe, France.

Harmonia conformis (Boisduval, 1835)

Espèce importée d'Australie en 1997 et 1999 et introduite, dans les Alpes-Maritimes, dans le cadre de la lutte contre le psylle du mimosa des quatre saisons, qui s'est acclimatée dès 2001. En septembre 2006, juin et août 2007, *H. conformis* a été observée à Opio et sur le site de l'INRA de Sophia Antipolis, sur *Albizia julibrissi* (COUTANCEAU, 2009 ; COUTANCEAU & MALAUSA, 2014 : 11). Nous l'avons retrouvé à Vallauris (Parc du Paradou), le 8.VII. 2021, sur des mimosas, aux stades larvaires et adultes (COUTANCEAU *et al.*, 2021 : 43).

Parexochomus pubescens (Kuster, 1848)

Absente en France. Connue d'Espagne, Grèce et Sicile.

Coelopterus salinus Mulsant & Rey, 1852

Cette espèce est plutôt liée aux lagunes à Salicorne buissonnante, *Sarcocornia fructicosa*. Nous l'avons redécouverte, en juillet 2021, dans sa localité type (Salin des Pesquiers, à Hyères), près de 170 ans après sa description par Mulsant & Rey puis, à quelques kilomètres de ce site, aux Vieux Salins (COUTANCEAU *et al.*, 2021). Cependant, notre collègue Johan Bogaert a trouvé cinq exemplaires, en Haute-Corse, à Albertace, le 22.V.2007, en zone montagnaise, bien différente de son habitat de prédilection, sur *Cytisus* sp.

Hyperaspis algerica Crotch, 1874

Cette espèce est présente, en dehors de la Corse et la Sardaigne, en France continentale (20 citations de 1900 à 2000, dans onze départements pour la plupart situés dans le Sud-Est).

Hyperaspis dellabeffai Canepari, 1979

(Alpes-Maritimes) Cannes, avril 1900, 1 ex., coll. A. Sicard.

Donnée ancienne dans ce département proche de l'Italie où cette espèce est mentionnée.

* Sorbonne Université, Institut de Biologie Paris-Seine, UMR CNRS 8246, Case 02, 7 quai Saint-Bernard, 75252 Paris Cedex 05 ; jean-pierre.coutanceau@sorbonne-universite.fr

** University of South Bohemia, Biology Center CAS, Branišovská 1160/31, 370 05 České Budějovice 2, Czech Republic ; nedved@prf.jcu.cz

Hyperaspis illecebrosa Mulsant, 1846

(Pyrénées-Orientales) Collioures, juin 1894, 1 ex. coll. M. Maindron.

Donnée ancienne dans ce département proche de l'Espagne où cette espèce est citée.

Hyperaspis minois Fürsch, 1985

(Alpes-Maritimes) Cannes, avril 1900, 4 ex., coll. A. Sicard.

Donnée ancienne dans ce département proche de l'Italie où cette espèce est présente.

Nephus limonii (Donisthorpe, 1903)

Cette espèce a été découverte, pour la première fois en France, à Fort-Mahon-Plage (baie d'Authie), lieu-dit « Fer à cheval » le 20 mai 2023 par Guillaume Delporte, puis à Saint-Valéry-sur-Somme (baie de Somme), le 23 mai 2023 par Gilbert Terrasse ; dans les deux cas au fauchage de *Limonium vulgare*.

Scymniscus horioni (Fürsch, 1965)

(Lot) Rocamadour 1 ex. le 23.VI.2001, leg Jean-Philippe Tamisier (COUTANCEAU, 2011).

Scymniscus splendidulus (Stenius, 1952)

DUVERGER (1990 : 65) l'indique de Corse, mais KOVÁŘ (2007 : 583) ne la retient pas.

Scymniscus tristiculus (Weise, 1929)

GOURREAU (1974 : 206) précise : « A ma connaissance, il n'existe à l'heure actuelle que deux exemplaires identifiés, un lectotype femelle et un paralectotype, capturés par Reitter en Corse et qui sont conservés au Musée de Berlin ». Il a également retrouvé dans une vieille collection, « un exemplaire mâle dont la morphologie est en tout point identique au lectotype femelle » et qu'il l'a « assimilé à un *Sidis tristiculus* mâle et décrit comme tel ». DUVERGER (1990 : 65) le retient, mais il est ignoré de KOVÁŘ (2007 : 583).

Scymnus alpestris Mulsant & Rey, 1857

N'est pas connu dans les collections du Muséum national d'Histoire naturelle à Paris. Par ailleurs, il n'est pas mentionné dans le Catalogue des Coléoptères de France continentale et de Corse (DUVERGER, 1990). GOURREAU (1974 : 8) indique qu'il ne l'a « jamais rencontré ni dans les musées, ni dans les collections particulières, ni dans la nature » et que « le type a disparu ». Il conclut qu'il « s'agirait en réalité d'un *Sidis semirifus* Ws. ayant des lignes fémorales abdominales complètes car tous les exemplaires classés sous cette dénomination » qu'il a « pu examiner possédaient des pièces génitales de ce dernier type ».

Scymnus damryi Weise, 1879

Hormis la Corse et la Sardaigne, cette espèce est présente en France continentale :

(Alpes-Maritimes), Vallauris (Golfe-Juan), 20.XI 1942, 1 ex., sous l'écorce d'un eucalyptus, leg René Riboulet (det. Jean Théron).

(Var) Forêt de Dom, près de Bormes-les-Mimosas, juin 1962, 1 ex. et juillet 1962, 1 ex., leg Pierre Teocchi.

Scymnus inderihensis Mulsant, 1850

(Allier) Quinssaines, 21.IV.1984, 1 ex. *leg* P. Faesoig.

(Hérault) L'Auroux (Labeil) et Forêt Domaniale de l'Escandorgue, (non datés), 1 ex., *leg* J.F. Tamisier.

(Tarn) Forêt de La Grésigne, 20.VII.1986, 2.VIII.1987 et 10.VIII.1987 (COUTANCEAU, 2011).

Scymnus pavesii Canepari, 1983

(Hérault) Manguio, 6.IV.1999, 1 ex. *leg* F.S (COUTANCEAU, 2011)

Remerciements

Nous tenons à remercier tout particulièrement nos collègues Johan Bogaert, Guillaume Delporte et Gilbert Terrasse, pour les données transmises.

Références

COUTANCEAU J.P., 2009. *Harmonia conformis* (Boisduval, 1835) : une Coccinelle australienne introduite et acclimatée en France. *Bulletin de la Société entomologique de France.*, 114 (1) : 110.

COUTANCEAU J.P., 2011 Scymninae nouveaux pour la faune de France (Col. Coccinellidae). *Bulletin de la Société entomologique de France*, 116 (2) : 180.

COUTANCEAU J.P. & MALAUSA J.C., 2014. Coléoptères Coccinellidae introduits en France métropolitaine comme agents de lutte biologique. *Harmonia*, 13 : 9-21

COUTANCEAU J.P., BARBIER S., BOGAERT J., CALISTRI T., DEROLEZ B., DORDONNAT S., FOUCHARD M., GABIOT E., LASCEVE M., RIDOUX A.M. & TERRASSE G., 2021. Première expédition de l'ACOF dans le Var et les Alpes-Maritimes (4-10 juillet 2021). *Harmonia*, 25 : 64 p.

COUTANCEAU J.P., DEROLEZ B., BARBIER S., BOGAERT J., TERRASSE G. & GABIOT E., 2021. *Coelopterus salinus* Mulsant et Rey, 1852 : redécouverte historique dans sa localité type (Coleoptera, Coccinellidae). *Annales de la Société des Sciences Naturelles et d'Archéologie de Toulon et du Var*, 73 (2) : 32-33.

DUVERGER C., 1990. Catalogue des Coléoptères Coccinellidae de France continentale et de Corse. Essai de mise à jour critique. *Bulletin de la Société linnéenne de Bordeaux*, 18 (2) : 61-87.

GOURREAU J.M., 1974. Systématique de la tribu des Scymnini (Coccinellidae). *Annales de Zoologie, Ecologie animale*. Institut National de la Recherche Agronomique, n° hors-série : 223 p.

KOVÁŘ I., 2007. Coccinellidae, pp. 568-631.- In I. Löbl & A. Smetana (ed.). *Catalogue of Palaearctic Coleoptera, vol. 4*, Stenstrup: Apollo Books, 935 p.

NEDVĚD O. & DJURIĆ M., 2022. *Ladybirds of Europe*. Publisher HabiProt, Novi Sad, Serbia, 208 pp.

HARMONIA

COCCINELLES DU MONDE

RECOMMANDATIONS AUX AUTEURS

Le bulletin *Harmonia* publie des articles originaux, des articles de synthèses et des notes consacrés à l'étude des coléoptères *Coccinellidae* du monde entier. Les thématiques abordées peuvent être multiples : systématique, biologie, écologie, biogéographie, gestion conservatoire des espèces et des milieux, etc.

Il s'agit d'une revue numérique en téléchargement libre sur internet. Ce format permet d'inclure sans frais supplémentaire des planches photographiques en couleurs et facilite la diffusion des articles. Chaque numéro est en téléchargement libre dès parution sur le site www.harmoniaccoccinellidae.jimdo.com. Les auteurs reçoivent en outre un tiré à part de leur article en version numérique. Il est recommandé à chaque auteur de fournir une liste de diffusion (associations, muséums, contacts divers) que le comité de rédaction s'engage à ne pas diffuser à des tiers.

Deux bulletins par an sont édités.

Les articles publiés (opinions, validité des données...) dans *Harmonia* n'engagent que la responsabilité de leurs auteurs. Il est recommandé à chaque auteur de soumettre pour lecture son article à un collègue référent, sachant qu'une relecture est de toute façon assurée par le comité de rédaction. Ce comité est constitué spécialement pour chaque numéro en fonction des thématiques et des zones géographiques traitées.

Les articles peuvent être rédigés en français, anglais, allemand ou espagnol. Un résumé en anglais devra être fourni.

La mise en page et la longueur des textes sont à l'appréciation de l'auteur. Néanmoins, afin de faciliter la mise en page, les éléments suivants sont imposés :

- police Calibri 12, interligne simple.
- les noms latins des espèces seront mis en italique.
- la mise en gras de certains mots est proscrite, l'auteur signalera simplement le plan de son article pour faciliter la mise en page.

La mise en page finale sera soumise avec les corrections à l'auteur pour validation avant parution.

Les articles et images associées seront soumis par courrier électronique à l'adresse suivante : harmonia.coccinellidae@yahoo.fr