

HARMONIA

COCCINELLES DU MONDE

N°8 – JUIN 2012



TABLE DES MATIÈRES

Complément à l'inventaire des Coccinelles en Indre-et-Loire : synthèse au 31 décembre 2011 (<i>Coleoptera, Coccinellidae</i>) Roger CLOUPEAU, Sylvain BARBIER & Arnaud VILLE	3
Les Coccinelles (<i>Coleoptera Coccinellidae</i>) de la Haute-Savoie (F-74) : état des connaissances et perspectives Bernard BAL	19
Prédation d'une larve de <i>Coccinella septempunctata</i> Linné (<i>Coleoptera, Coccinellidae</i>) par <i>Cantharis fusca</i> Linné (<i>Coleoptera, Cantharidae</i>) Vincent NICOLAS	29
Recommandations aux auteurs	31

Crédit photographique :

Couverture et page 28 : Vincent Nicolas

Page 11 : Yolande Cloupeau

Les photographies sont la propriété de leur auteur. Leur copie et leur utilisation sont donc soumises à autorisation.

Photo de couverture : Gros plan nocturne sur *Calvia decemguttata* (Linné, 1758).

ISSN 2102-6769

Harmonia, 8

Complément à l'inventaire des Coccinelles en Indre-et-Loire : synthèse au 31 décembre 2011 (*Coleoptera, Coccinellidae*)

Roger CLOUPEAU^{*}, Sylvain BARBIER^{**} & Arnaud VILLE^{***}

Résumé : En complément à un premier bilan de l'inventaire des Coccinellidae dans le département d'Indre-et-Loire (2008), les auteurs rapportent les données recueillies de 2008 à 2011 sur 25 espèces de coccinelles peu observées auparavant ou nouvelles pour le département et dressent un deuxième bilan de cet inventaire. Les 2990 données rassemblées au 31/12/2011 permettent d'établir une liste de 66 espèces de coccinelles observées dans ce département, dont 64 actuellement présentes. Un commentaire est donné sur quelques-unes d'entre elles, en particulier *Hyperaspis campestris* (écologie), *Oenopia doublieri* (indigénat, écologie), *Henosepilachna argus* (expansion), les 2 espèces exogènes acclimatées *Rhyzobius forestieri* et *R. lophanthae* (acclimatation, écologie) et, en conclusion, sur l'invasive *Harmonia axyridis*. Un cas de reproduction en milieu urbain de *Cryptolaemus montrouzieri* échappé de serres est également relaté.

Abstract : In addition to the first results of the Coccinellidae survey in the department of Indre-et-Loire (2008), the authors report data collected from 2008 to 2011 on 25 species of ladybirds little observed previously or new for the department and establish a second assessment of this inventory. The 2990 data gathered to 12/31/2011 permit to establish a list of 66 species of ladybirds observed in this department, of which 64 are currently present. A comment is given on some of them, especially *Hyperaspis campestris* (ecology), *Oenopia doublieri* (native population, ecology), *Henosepilachna argus* (expansion), the two alien species acclimatized *Rhyzobius forestieri* and *R. lophanthae* (acclimatization, ecology) and, finally, on the invasive *Harmonia axyridis*. A case of urban reproduction of *Cryptolaemus montrouzieri* escaped from greenhouses is also reported.

Mots-clefs : *Coleoptera, Coccinellidae*, inventaire faunistique, espèces exogènes, Indre-et-Loire, Touraine.

Introduction

L'inventaire des coccinelles en Indre-et-Loire (Touraine) a fait l'objet d'une première synthèse incluant les données tirées de la bibliographie départementale et un ensemble de 1161 données inédites (Cloupeau & *al.*, 2008). Cette synthèse a permis de dresser une liste de 64 espèces de Coccinellidae observées dans ce département, dont 1 citée d'après une référence bibliographique ancienne et 3 exogènes acclimatées. Les données concernant ces 3 dernières ont été reprises et développées dans deux articles consacrés aux coccinelles introduites et acclimatées en France métropolitaine (Cloupeau & Durand, 2010 ; Cloupeau & Mouquet, 2010).

La présente note a pour objet de compléter ces travaux en ajoutant 2 espèces nouvelles pour le département (dont 1 introduite) et en fournissant des données complémentaires (localités, dates ou milieux) sur 23 espèces pour lesquelles nous n'avons que peu d'observations lors de

^{*} 10, av. Léon Brûlé F-37210 Vouvray ; roger.cloupeau @club-internet.fr

^{**} 9, le Parveau F-49230 Saint-Crespin-sur-Moine

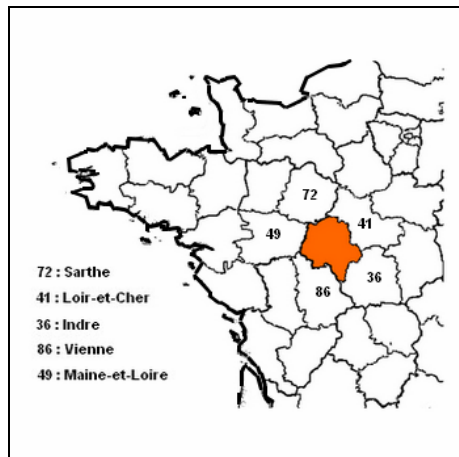
^{***} 15, allée du Chalet F-37210 Vouvray

la première synthèse. Ces nouveaux éléments permettent d'actualiser les commentaires proposés dans les travaux cités ci-dessus pour *Hyperaspis campestris* (Herbst 1783), *Oenopia doublieri* (Mulsant 1846), *Henosepilachna argus* (Geoffroy 1762) et pour les espèces exogènes acclimatées *Rhyzobius forestieri* (Mulsant 1853) et *R. lophanthae* (Blaisdell 1892) objets d'un suivi particulier. En conclusion, un bilan de l'inventaire en cours est établi à partir de l'ensemble des données disponibles au 31-XII-2011.

Les nouvelles données ont été relevées principalement au cours des prospections effectuées de 2008 à 2011 par Roger et Yolande Cloupeau (RC, YC, RYC), Sylvain Barbier (SB), Arnaud Ville (AV) et par les collègues dont les noms sont cités dans le texte.

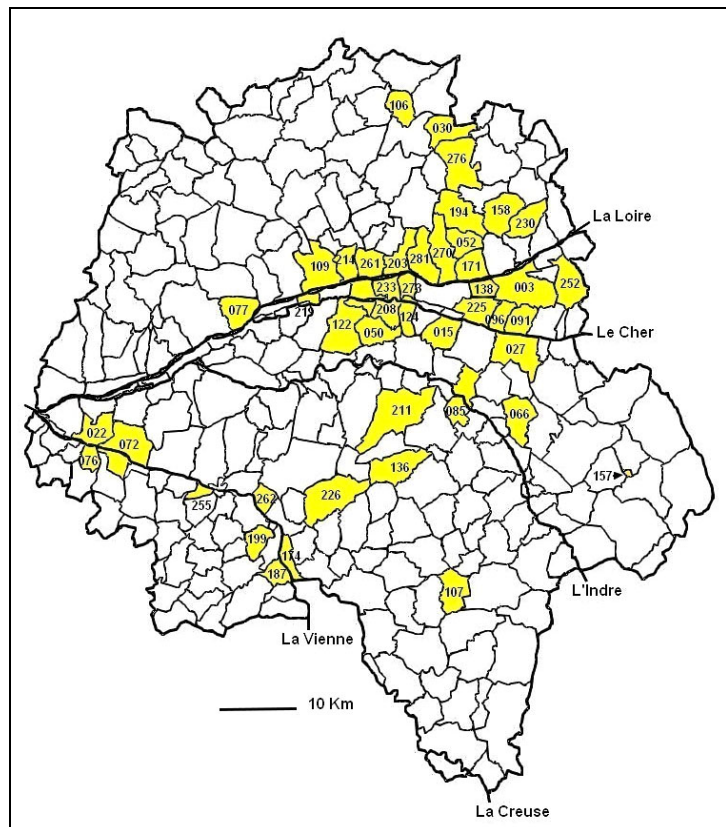
Des spécimens de toutes les espèces recensées dans cette note sont conservés dans la collection de référence (coll. RC) ; lorsque des larves ou des nymphes sont citées, au moins une partie d'entre elles ont été élevées jusqu'au stade adulte ou ont été mises en collection en alcool ou à sec.

Les genres et espèces sont cités suivant la nomenclature et dans l'ordre de la liste taxonomique proposée par Coutanceau (2009).



↑ Carte 1 : situation du département d'Indre-et-Loire

Carte 2 : communes citées, désignées par les 3 derniers chiffres du code INSEE des communes d'Indre-et-Loire →



003 Amboise, 015 Azay-sur-Cher, 022 Beaumont-en-Véron, 027 Bléré, 030 Le Boulay, 050 Chambray-lès-Tours, 052 Chançay, 066 Chédigny, 072 Chinon, 076 Cinais, 077 Cinq-Mars-la-Pile, 085 Courçay, 091 La Croix-en-Touraine, 096 Dierre, 106 La Ferrière, 107 Ferrière-Larçon, 109 Fondettes, 122 Joué-lès-Tours, 124 Larçay, 136 Le Louroux, 138 Lussault-sur-Loire, 157 Montrésor, 158 Montreuil-en-Touraine, 171 Noizay, 174 Nouâtre, 187 Ports-sur-Vienne, 194 Reugny, 199 Rilly-sur-Vienne, 203 Rochecorbon, 208 Saint-Avertin, 211 Saint-Branches, 214 Saint-Cyr-sur-Loire, 219 Saint-Genouph, 225 Saint-Martin-le-Beau, 226 Sainte-Maure-de-Touraine, 230 Saint-Ouen-les-Vignes, 233 Saint-Pierre-des-Corps, 252 Souvigny-de-Touraine, 255 Tavant, 261 Tours, 262 Trogues, 270 Vernou-sur-Brenne, 273 La Ville-aux-Dames, 276 Villedômer, 281 Vouvray.

Résultats

* Espèces nouvelles pour le département

Cryptolaemus montrouzieri Mulsant 1846.

Trois données : Tours, place Anatole France, sur des oliviers d'ornement en bacs, 2 femelles le 21-VII-2011, 1 mâle et une femelle le 03-VIII-2011, 1 nymphe prélevée le 11-X-2011 (adulte émergé le 14-X) (RC).

Scymnus (Scymnus) bivulnerus Capra et Fürsch 1967.

Six données : Bléré, « les Grandes Fontaines », battage des hautes herbes, 2 mâles, 13-VIII-2011 (RYC) ; Chançay, « Bréviande », végétation rudérale en bord de chemin, 1 mâle, 06-VIII-2010 (RYC) ; Chinon, « Puy-Besnard », 22-VII, 03 et 07-VIII-2010, fauchage de la végétation herbacée et battage de chêne, 3 mâles (RYC, AV), « les Sablons », 07-VIII-2010 battage de chêne, 1 mâle (RYC).

* Données complémentaires pour des espèces déjà citées.

Scymninae

Clitostethus arcuatus (Rossi 1794).

Ajout d'une référence historique : Mulsant (1846) indique que cette espèce « a été prise dans les environs de Tours, par M. l'abbé Blaive ».

Deux données : Chançay, « Forêt de Chançay », 20-IV-2008, 2 individus dont une femelle, sur *Ilex aquifolium* L. en sous-bois ; Vernou-sur-Brenne, « Les Buttes », 05-IV-2011, 2 individus au battage de lierre sur un tronc de peuplier (RYC).

Nephus redtenbacheri (Mulsant 1846).

Trois données : Bléré, « Les Vezons », 1 mâle dans la végétation herbacée en bord de fossé le 13-VIII-2011 (RYC) ; Saint-Ouen-les-Vignes, « l'Orcheveau », friche, 1 femelle le 27-VIII-2008 (RYC) ; Vouvray, « La Noue du Saule », 1 femelle dans la végétation rudérale sur tas de déblais le 12-VII-2011 (RYC).

Scymnus (Parapullus) abietis Paykull 1798.

Deux données : La Croix-en-Touraine, route en bord de Cher, battage de *Taxus baccata* L., 1 femelle le 22-IX-2010 (SB) ; Vouvray, « allée du Chalet », lampe UV, 1 femelle le 25-VI-2011 (AV).

Scymnus (Scymnus) frontalis (F. 1787).

Seize données, fauchage de la végétation herbacée et battage de chênes : Beaumont-en-Véron, « le Pérou », 17-VIII-2009, 22-VII et 07-VIII-2010 (RYC) ; Bléré, « les Vezons », 05-IX-2010, 13-VIII-2011, « les Grandes Fontaines », 13-VIII-2011 (RYC) ; Chinon, « Puy-Besnard », 14-VIII-2009, 03-, 07-VIII et 01-IX-2010, « les Sablons », 13-IX-2009 (RYC et AV) ; Ferrière-Larçon, « Eperon de Murat », 05-VIII-2008 (RC, AV et C. Sallé) ; Larçay, « Forêt de Larçay », 18-VIII-2008 (RYC) ; Rilly-sur-Vienne, « la Rebufière », 26-VIII-2010 (RYC) ; Vernou-sur-Brenne, « la Plaine des Landes », 30-VII-2011 (RYC) ; Villedômer, « la Haute Beaucerie », 31-VII-2011 (RYC).

***Scymnus (S.) mimulus* Capra et Fürsch 1967**

Trois données : Chinon, « Puy-Besnard », fauchage d'une friche à *Artemisia campestris* L., 2 mâles le 14-VIII-2009 (RYC) ; Ferrière-Larçon, « Eperon de Murat », battage de chardons, 1 mâle le 05-VIII-2008 (RC, C. Sallé et AV) ; Villedômer, chemin ouest de « la Rouzerie », chardon en bord de champ cultivé, 1 mâle le 18-VII-2010 (RYC).

***Scymnus (S.) pallipediformis apetzoides* Capra et Fürsch 1967**

Quinze données : Beaumont-en-Véron, « le Pérou », 2 mâles au battage de chênes le 17-VIII-2009 (RYC) ; Bléré, « les Vezons » 1 mâle le 13-VIII-2011, « les Grandes Fontaines », 13 et 19-VIII-2011, 9 mâles au battage des hautes herbes (armoise, chardons) (RYC) ; Chançay, « Bréviande », 2 mâles sur végétation rudérale le 06-VIII-2010 (RYC) ; Chinon, « Puy-Besnard » 2 mâles au battage de chênes pubescents le 14-VIII-2009, 1 mâle sur végétation herbacée le 03-VIII-2010, 2 mâles sur rejets de chênes le 01-IX-2010 et « les Sablons », 2 mâles au fauchage d'une friche à *Artemisia campestris* le 12-VIII-2009, 1 mâle sur chêne pubescent le 20-VIII-2010, (RYC et AV) ; Ferrière-Larçon, « Eperon de Murat », battage de chardons, 4 mâles le 05-VIII-2008 (RC, C. Sallé et AV) ; La Ville-aux-Dames, « Île de la Métairie », sur *Cirsium sp.*, 1 mâle le 29-VIII-2009 (RC et AV) ; Vouvray, « le Haut Lieu », armoise en bord de chemin, 1 mâle le 18-VII-2010, « la Noue du Saule », végétation rudérale, 2 mâles respectivement les 12-VII et 01-IX-2011 (RYC).

***Scymnus (Neopullus) haemorrhoidalis* Herbst 1797**

Deux données : Montrésor, berge de l'Indrois, le 19-VIII-2010, 1 mâle et 1 femelle respectivement sur saule et sur lierre envahis de houblon (RYC) ; Vouvray, coteau de Moncontour, le 22-IX-2009, à vue, un couple *in copula* (AV).

***Scymnus (Pullus) subvillosus* Thünberg 1795**

Une donnée : Le Louroux, « lande de l'étang du Louroux », 1 mâle au fauchage le 28-IV-2010 (B. Lemesle *leg.*).

***Hyperaspis campestris* (Herbst 1783)**

Huit données, dans tous les cas sur *Ilex aquifolium* L. infesté de cochenilles pulvinaires en milieu forestier : Le Boulay, « le Petit Être », 1 femelle le 27-IV-2008 (RYC) ; Cinais, « le Grésillon », 7 mâles et 3 femelles le 16-VIII-2010 (RYC) ; La Ferrière, « bois de la Ferrière », 3 mâles et 2 femelles le 09-V-2008 (RYC) ; Villedômer, « Bois de Gâtines », 1 femelle le 19-IV-2008, adultes abondants le 27-IV-2008, 3 mâles et 2 femelles le 10-IV-2011, 1 mâle, 3 femelles et 9 larves le 26-VI-2011 (1 mâle et 1 femelle obtenus en élevage, émergés le 12-VII-2011), adultes non dénombrés le 31-VII-2011 (RYC).

***Hyperaspis galliae* Duverger 1989**

Quinze données : Beaumont-en-Véron, « le Pérou », 2 femelles au fauchage de la végétation herbacée, respectivement les 07 et 20-VIII-2010 (RYC) ; Bléré, « les Vezons », fauchage de la végétation herbacée et de rejets de chênes, 2 mâles et 4 femelles le 05-IX-2010 (RYC) et 2 femelles le 13-VIII-2011 (RYC et C. Sallé) ; Chinon, régulier au « Puy-Besnard » et aux « Sablons » en 2009 et 2010 (RYC et AV).

Chilocorinae

Exochomus (Exochomus) nigromaculatus (Goeze 1777)

Trois données : Cinais, « Camp des Romains », lande à bruyère et ajonc, 2 mâles le 16-VIII-2010 (RYC) ; Courçay, prairie route de Truyes, 1 adulte au battage de chêne le 29-X-2010 (SB) ; Reugny, « Le Croûle » 1 femelle sur jeune pin sylvestre en lisière de bois avec bruyère et ajonc le 29-VI-2011 (RYC).

Coccidulinae

Coccidula scutellata (Herbst 1783)

Deux données : Bléré, 2 adultes, fauchage de *Phragmites australis* (Cav.) Steud. au bord du Cher le 19-IX-2010 (SB et M. Blineau) ; Souvigny-de-Touraine, « Grand Etang de Jumeaux », 1 adulte au fauchage de la roselière le 29-IX-2010 (SB, M. Blineau et A. Barbier).

Rhyzobius forestieri (Mulsant 1853)

Dix-neuf données :

En milieu forestier sur *Ilex aquifolium* L. infesté de cochenilles pulvinaires : Chançay, « Forêt de Chançay », le 06-VII-2011, 2 adultes fraîchement émergés et 1 prénympe (femelle émergée le 13-VII-2011) (RYC) ; Cinais, « le Grésillon », le 16-VIII-2010, 1 mâle (RYC) ; Reugny, « le Croûle », 2 adultes le 29-VI-2011, « la Taille du Coudreau », 3 adultes et 20 larves le 05-VIII-2011 (RYC) ; Rochecorbon, « la Roche », 4 adultes le 11-VII-2011 (RYC) ; Villedômer, « Bois de Gâtines », 7 adultes et 4 larves le 26-VI-2011, 2 adultes et 7 larves le 31-VII-2011 (RYC).

En milieu semi-naturel non boisé : Azay-sur-Cher, « Prairie de Leugny », berge du Cher en rive droite, 28-VIII-2010, 1 larve L4 sur *Prunus sp.* couvert de fumagine (mâle émergé le 09 ou 10-IX-2010) et 1 mâle sur *Cornus sanguinea* L. avec cochenilles pulvinaires (RYC) ; Bléré, « les Grandes Fontaines », le 19-VIII-2011, sur *Cornus sanguinea* avec pucerons et cochenilles indéterminés, 3 adultes et 1 larve (RYC).

En milieux anthropiques, parcs et jardins : La Croix-en-Touraine, route en bord de Cher et « parc Edouard André » sur *Taxus baccata* L., les 22 et 23-IX-2010, 13 adultes (SB) ; Rochecorbon, jardins sur la berge de la Loire, battage de laurier-sauce, laurier tin, lierre et fusain du Japon, 5 adultes et 3 larves le 22-IX-2010 ; Vouvray, « allée du Chalet », 1 femelle à vue le 26-IV-2010 (AV), jardin en bord de Cisse, sur laurier-sauce, 2 adultes le 31-VIII-2010 (RYC).

Rhyzobius lophanthae (Blaisdell 1892)

Dix-sept données :

En milieu semi-naturel sur des genévriers (*Juniperus communis* L.) porteurs de cochenilles Diaspididae (*Carulaspis sp.?*) : Chinon, « Les Sablons / la Colline », 1 larve le 20-VIII-2010 ; même station, 24 adultes et 2 larves le 01-IX-2010 (RYC et AV).

En milieu anthropique, principalement sur thuya ou autres résineux d'ornement : Bléré, bord du Cher, sur *Fraxinus sp.*, 1 femelle le 13-IX-2010, station d'épuration, 10 adultes dont 1 couple *in copula* et 4 larves le 23-IX-2010 (SB) ; Dierre, « Varenne de Bray », 1 adulte le 07-X-2010 (SB) ; Nouâtre, station d'épuration, 1 femelle le 29-IX-2010 (RYC) ; Rochecorbon, jardin sur la berge de la Loire, 2 femelles le 22-IX-2010 (RYC) ; Saint-Avertin, en milieu urbain 1 adulte le 11-X-2010, 6 adultes le 23-XI-2010 ; Saint-Pierre-des-Corps, cimetière, 1

adulte le 05-XII-2010 (SB) ; Tours, 3 adultes respectivement les 21-X (sur *Salix sp.*), 15-XI et 23-XII-2010 (SB) ; Vouvray, jardins, 1 femelle et 1 mâle, respectivement les 29-VII-2010 et 04-VII-2011 (RYC).

En milieu humide : Saint-Avertin, bord du Cher sur *Phragmites australis*, 2 adultes le 20-XI-2010 et sur *Phalaris arundinacea* L., 1 adulte le 23-XI-2010 (SB).

Coccinellinae

Hippodamia (Hippodamia) tredecimpunctata (L. 1758)

Trois données : Souvigny-de-Touraine, « Grand Etang de Jumeaux », 2 adultes au fauchage de la roselière le 29-IX-2010 (SB, M. Blineau et A. Barbier) ; Tours, « Île Honoré de Balzac », battage et fauchage de la végétation riveraine du Cher, 1 adulte le 25-X-2010, 4 adultes le 15-XI-2010 (SB).

Anisosticta novemdecimpunctata (L. 1758)

Deux données : Bléré, 2 adultes, fauchage de *Phragmites australis* sur la berge du Cher le 19-IX-2010 (SB et M. Blineau) ; Souvigny-de-Touraine, « Grand Etang de Jumeaux », 3 adultes au fauchage de la roselière le 29-IX-2010 (SB, M. Blineau et A. Barbier).

Aphidecta oblitterata (L. 1758)

Quinze données, essentiellement sur conifères en milieux anthropiques : Chançay, « la Haute Borne », sur Douglas (*Pseudotsuga menziesii* (Mirb.) Franco) infestés de pucerons cireux (Adelgidae), adultes, larves et nymphes les 22-IV et 11-V-2011 (RYC) ; Cinq-Mars-la-Pile, « le Pont Bouchet », sur épicéa, 17-VIII-2010 (O. Durand) ; La Croix-en-Touraine, « parc Edouard André », sur tilleul, 23-IX-2010 (SB) ; Joué-lès-Tours, « Lac des Bretonnières », sur *Abies sp.*, 09-I-2011 (SB et L. Lattay) ; Reugny, « Clos Perré », sur épicéa, 26-VII-2008 et « la Grande Prée », sur Douglas, 21-VIII-2008 (RYC) ; Saint-Avertin, parc public, *Abies sp.* et bouleau, 12-X-2010 (SB) ; Saint-Genouph, aire de repos en bord de Loire, sur épicéa, 16-I-2011 (SB) ; Souvigny-de-Touraine, « Forêt d'Amboise », sur Douglas, 29-IX-2010 (SB, M. Blineau et A. Barbier) ; Tours, « promenade de Ségovie », épicéa et chêne vert, 21-X et 15-XI-2010, « carrefour de l'Alouette », cèdre et Douglas, 23-XII-2010 (SB).

Oenopia doublieri (Mulsant 1846)

Cinq données, toutes sur *Salix sp.* : Bléré, berge du Cher, 1 femelle le 19-IX-2010 (SB et M. Blineau) ; Nouâtre, « Noyers », sur la rive droite de la Vienne, 3 mâles et, en rive gauche, Ports-sur-Vienne, « le Sourd », 2 mâles, le 29-IX-2010 (RYC) ; Saint-Avertin, « mail de l'Europe » plan d'eau en bord de Cher, 1 femelle le 12-X-2010 (SB) ; Trogues, sur berge de la Vienne, 1 femelle le 29-X-2010 (SB).

Oenopia lyncea (Olivier 1808) *ssp. agnata* (Rosenhauer, 1847)

Dix-sept données, au battage de chênes : Beaumont-en-Véron, « le Pérou », 08-IV, 07 et 20-VIII-2010 (RYC) ; Bléré, « Les Vezons », 1 femelle le 13-VIII-2011 (AV) ; Chinon, « les Sablons », 12-VIII et 13-IX-2009, 08-IV, 07 et 20-VIII-2010, « Puy-Besnard », 14-VIII-2009, 03 et 20-VIII-2010, 01-IX-2010, « la Jonjarbe », 01-IX-2010 (AV, RYC) ; Cinais, « Camp des Romains », 1 femelle le 16-VIII-2010 (RYC) ; Ferrière-Larçon, « Eperon de Murat », 1 mâle et 2 larves le 11-VI-2008, 2 adultes le 05-VIII-2008 (AV, RC, C. Sallé).

***Myrrha (Myrrha) octodecimguttata* (L. 1758)**

Neuf données, sur *Pinus spp* : Bléré, parc urbain en bord de Cher, 5 adultes le 04-X-2010 (SB) ; Chinon, « Puy-Besnard », 1 adulte pris à la lumière le 27-VI-2010 (coll. B. Lemesle), « la Jonjarbe », 1 femelle le 01-IX-2010 (RYC et AV) ; Fondettes, « site Safety », 1 adulte le 30-VIII-2008 (coll. B. Lemesle) ; Saint-Avertin, « jardin des Anciens d'AFN », 4 adultes le 15-XI-2010 (SB) ; Saint-Ouen-les-Vignes, « l'Orcheveau », 1 femelle le 27-VIII-2008 (RYC) ; Tours, « Île Honoré de Balzac », 6 adultes le 27-10-2010 (SB) ; Vouvray, « allée du Chalet », lampe UV, 2 adultes respectivement les 30-VI-2008 et 15-VIII-2009 (AV).

***Sospita vigintiguttata* (L. 1758)**

Six données. Sur *Alnus glutinosa* (L.) : Chançay, berge de la Brenne près de l'ancienne gare, 3 adultes le 03-VI-2011 ; Reugny, « la Grande Prée », berges des deux rives de la Brenne et canaux déversoirs d'étangs, adultes et larves les 28-V et 04-VI-2008, 31-V et 06-VI-2009 (RYC). Saint-Cyr-sur-Loire, « Charcenay », 1 adulte pris dans un piège aérien le 20-VI-2010 (coll. B. Lemesle).

***Myzia oblongoguttata* (L. 1758)**

Seize données, sauf exception sur *Pinus spp* : Beaumont-en-Véron, « le Pérou », 1 adulte le 08-IV-2010 (RC) ; Bléré, « les Vezons », 1 adulte le 20-VIII-2011 (RYC) ; Chançay, « Monfort », 1 femelle sur cèdre le 14-IX-2008, « Bois de la Copinière », 1 adulte le 03-VIII-2011 (RYC) ; Chinon, « Puy-Besnard », sur genévrier et chêne, respectivement 1 femelle et 1 larve L4, le 14-VIII-2009 (RYC et AV), 1 adulte à la lumière le 27-VI-2010 (coll. B. Lemesle), « les Sablons », 3 adultes le 13-IX-2009 (RYC) ; La Croix-en-Touraine, « parc Edouard André », sur cèdre, 1 adulte le 23-IX-2010 (SB) ; Montreuil-en-Touraine, « la Chevalerie », 1 couple *in copula* le 18-V-2008 (RYC) ; Rochecorbon « Coteau des Patis », 1 mâle sur inflorescence de lierre le 04-XI-2007 (AV) ; Saint-Branch, « la Boire », 1 adulte le 17-XII-2010 (SB et M. Blineau) ; Sainte-Maure-de-Touraine, camping, 1 adulte le 18-VIII-2010 (O. Durand) ; Vouvray, « allée du Chalet », lampe UV, 2 femelles respectivement les 10-VI-2008 et 29-VI-2009 (AV), « le Haut-Lieu », 1 femelle et 1 mâle sur cèdre, respectivement les 10 et 11-VII-2009 (RYC).

Epilachninae***Henosepilachna argus* (Geoffroy 1762)**

Quatorze données, sur *Bryonia dioica* Jacq. essentiellement en milieu anthropique : Amboise, sur clôture de jardin en ville, 4 adultes dont 1 couple *in copula*, 12-V-2008 (YC) ; Azay-sur-Cher, dans le bourg et en bord du Cher, adultes, pontes et larves les 20-V et 13-VI-2011 (RYC) ; Cinais, « Camp des Romains », 1 mâle le 16-VIII-2010 (RYC) ; Lussault-sur-Loire, 12-VI-2011, stade et ses abords, adultes, larves et nymphes (1 femelle émergée le 16-VI-2011) (RYC) ; Rilly-sur-Vienne, « la Rebufière », adultes, nymphes et plusieurs dizaines de larves le 26-VIII-2010 (RYC) ; Saint-Martin-le-Beau, « Chandon », 19-VI-2011, au moins 2 larves (RYC) ; Sainte-Maure-de-Touraine, cimetière, 20-VI-2010, 1 femelle (RYC) ; Tavant, rue du Port de Reneuse (berge de la Vienne), 1 mâle le 17-V-2008 (RYC) ; Tours, bord de Loire entre l'Île Aucart et Marmoutier, 1 larve le 29-VIII-2010, 1 adulte le 23-III-2011, adultes et larves le 31-V-2011 (RYC) ; Vernou-sur-Brenne, « les Buttes », larves le 04-VI-2011 (RYC) ; Vouvray, « la Noue du Saule » larves le 06-VI-2011 (RYC).

Commentaires sur quelques espèces

* Espèces indigènes

Scymnus (S.) bivulnerus et *S. (S.) pallipediformis apetzoides*

Ces deux taxons forment avec *S. (S.) apetzi* Mulsant 1846 (avec lequel ils ont été longtemps confondus) un groupe de trois espèces morphologiquement très proches (habitus quasi identique) qui ne peuvent être séparées avec certitude qu'en examinant les *genitalia* mâles (Fürsch & Kreissl, 1967). Tous les mâles rencontrés (N=41) au cours de nos prospections ont donc été prélevés et disséqués ; les femelles pouvant être rapportées à ce groupe sont stockées en attente de détermination.

Les deux espèces n'ont par conséquent été séparées qu'en fonction d'un seul critère observé sur les *genitalia* mâles :

- lobe basal du tegmen de même longueur que les paramères : *S. bivulnerus* ;
- lobe basal du tegmen plus long que les paramères : *S. pallipediformis apetzoides*.

NB : « Lobe basal du tegmen » = « Basallobus » dans Fürsch & Kreissl (1967) = « lobe médian du tegmen » chez Gourreau (1974) et « tube du tegmen » chez Iablokoff-Khinzorian (1977).

Jusqu'à présent nous n'avons trouvé *S. bivulnerus* que dans des stations où il coexiste avec *S. p. apetzoides*. Dans ce contexte on peut se demander si ces individus à lobe basal plus court ne constituent pas qu'une simple variété (ici minoritaire) de *S. p. apetzoides* comme l'ont soutenu Gourreau (1974) et Iablokoff-Khinzorian (1977). Le fait que ces deux formes sont syntopes n'est pas en soi significatif et il semble avéré qu'elles ne sont pas partout sympatriques, par exemple Callot (2009) et Canepari (2011) ne mentionnent que *S. bivulnerus* respectivement en Alsace et en Sardaigne dans des contextes biogéographiques très différents. Le problème ne pourra être résolu que par des études biométriques et génétiques non encore réalisées à notre connaissance.

Relevons enfin qu'aucun des mâles examinés ne peut être rapporté à *S. apetzi* (lobe basal nettement plus court que les paramères) pourtant réputé commun.

Hyperaspis campestris

Les données rapportées plus haut confortent nos observations antérieures (Cloupeau & al., 2008, Cloupeau & Durand, 2010) : à une exception près (sur chêne en bord de mare) cette espèce n'a été trouvée qu'en milieu boisé sur *Ilex aquifolium* L. infesté de cochenilles pulvinaires (*Pulvinaria* sp., probablement *P. floccifera* (Westwood, 1870)). Cet habitat forestier et cette niche écologique particulière paraissent donc être actuellement son habitat et sa niche préférentiels en Touraine.

Les effectifs de la cochenille et de son prédateur peuvent toutefois varier fortement au cours du temps. Durant les six dernières années la population d'*H. campestris* observée dans le Bois de Gâtines à Villedômer a fluctué manifestement en fonction de l'abondance des cochenilles. Proie et prédateur étaient abondants de 2006 au printemps 2008, tandis que la quasi-disparition des cochenilles a coïncidé avec l'absence d'*H. campestris* dans les relevés effectués au cours de l'été 2009 (21-VI et 25-VIII) et au printemps 2010 (15-IV). La population des pulvinaires paraît s'être reconstituée en 2010 et la réapparition de ces cochenilles en assez grand nombre au printemps 2011 a entraîné le retour de la coccinelle (obs. des 10-IV, adultes, 26-VI, adultes et larves et 31-VII-2011, adultes).

Pour mémoire : *H. campestris* a été utilisé comme agent de lutte biologique contre *P. floccifera* sur des plantations de théiers en Géorgie alors soviétique (Bogdanova, 1956 – citée par Hodek, 1973).



Houx abritant *H.campestris* – Bois de Gâtines à Villedômer

Hyperaspis galliae

Selon Duverger (1990), cette espèce endémique de France métropolitaine (Muséum National d'Histoire Naturelle, INPN, 2003-2012 : http://inpn.mnhn.fr/espece/cd_nom/239103) est présente dans tout le pays ; en Touraine, elle n'est pas rare sur les pelouses et friches calcicoles des milieux subméditerranéens des « Puys du Chinonais ». Elle y a été prise au fauchage de la végétation herbacée et au battage des basses branches de chênes pubescents. Elle a été trouvée dans des conditions similaires sur des friches et pelouses calcicoles à Chédigny (Cloupeau & al., 2008) et à Bléré en Champagne tourangelle. Ses proies nous sont inconnues.

Oenopia doublieri

Espèce ouest-méditerranéenne, présente en Italie (dont Sicile et Sardaigne), sur l'île de Malte, en Afrique du Nord jusqu'aux Canaries, sur les îles Baléares, au Portugal, en Espagne et en France (Iablokoff-Khnzorian, 1982 ; Canepari, 2004). En France, sa répartition est de type méditerranéo-atlantique (Sainte-Claire Deville, 1935-1938 ; Duverger, 1990) ; une capture est signalée sur les berges de la Loire dans le Loiret (Horellou, 2002).

Les 5 données relevées en septembre et octobre 2010 rapportées plus haut proviennent toutes d'observations sur des saules (*Salix sp.*) situés sur les berges de deux affluents de la Loire, le Cher et la Vienne. Les deux données antérieures (Cloupeau & al., 2008) ont été relevées sur les berges de la Loire, une sur saule, une sur la végétation herbacée.

Ces observations attestent la présence au moins sporadique de cette coccinelle sur les berges de la Loire tourangelle et de deux de ses affluents. Il reste à déterminer s'il s'agit d'individus migrants / erratiques (la vallée de la Loire – prolongée par celles de ses affluents - pouvant constituer un corridor de migration depuis la côte atlantique) ou d'individus issus de populations autochtones.

L'examen de la femelle prélevée le 29-X-2010 à Trogues apporte un premier élément de réponse. Les téguments de cette femelle étaient peu colorés et encore malléables au moment de sa capture et ses élytres se sont déformés de façon irréversible au cours des manipulations liées à ce prélèvement. Il s'agissait donc d'un individu « ténéral » en cours de chromatogenèse, sans doute prélevé peu de temps après son émergence. On peut en conclure qu'il y a au moins une forte probabilité pour que cette femelle se soit développée dans le

milieu où elle a été prise. Faute d'information sur le cycle biologique de l'espèce, il nous est difficile de commenter sa date d'émergence, sinon en relevant qu'elle paraît très tardive. Cette observation renforce donc l'hypothèse de l'indigénat de cette *Oenopia* en Touraine, mais cela demande à être étayé par de plus nombreuses données. Des prospections ciblées permettront sans doute de résoudre ce problème.

Ces observations montrent aussi qu'*O. doublieri* peut s'installer, trouver des proies et probablement se développer sur d'autres essences que les tamaris cités en France comme ses supports végétaux habituels (Iablokoff-Khnzorian, 1982 ; Duverger, 1990). Dans d'autres régions, elle est signalée comme prédateur de différentes espèces de pucerons, par exemple sur agrumes et autres arbres fruitiers en Algérie (Saharaoui & Gourreau, 1998 ; Saharaoui & Hemptinne, 2009) et sur l'orme de Sibérie (*Ulmus pumila* L.) introduit en Espagne (Núñez Pérez & al., 1992).

Henosepilachna argus

Cette espèce n'a été observée qu'une fois de 2005 à 2007 (Cloupeau & al., 2008), deux fois en 2008 et non observée en 2009 malgré la poursuite de prospections ciblées sur la Bryone, très répandue en Touraine. Elle devient plus fréquente en 2010 avec 4 données et surtout en 2011 avec 8 données (adultes et larves), en particulier dans des stations prospectées vainement les années précédentes (berges du Cher à Azay-sur-Cher, bord de la Loire à Tours, vallée de la Cisse à Vouvray et Vernou-sur-Brenne). Elle paraît donc connaître actuellement une certaine expansion, à suivre dans les années qui viennent.

*** Espèces exogènes**

Cryptolaemus montrouzieri

Cette coccinelle d'origine australienne est utilisée depuis plusieurs années dans les serres de la ville de Tours pour lutter contre les cochenilles farineuses. Elle a déjà été vue en dehors des serres dans le Jardin botanique de la ville, sans indice de reproduction (Cloupeau & Mouquet, 2010). En 2011 les oliviers ont été sortis de serre et installés place A. France au mois de mai. Une des femelles prises le 21-VII présentait des ovarioles filiformes, sans ovocytes formés ; les deux autres (21-VII et 03-VIII) présentaient des ovocytes en cours de vitellogenèse. Ces observations suggèrent que ces femelles étaient « jeunes » et se sont probablement développées hors des serres. La nymphe prélevée en octobre confirme que l'espèce s'est reproduite en plein air, à quelques dizaines de mètres des berges de la Loire.

Ces données sont citées pour mémoire. Au vu de la littérature (par ex. Balachowsky, 1928 ; Hautier & San Martin, 2005 ; Malausa & al., 2008), il semble peu probable que cette coccinelle puisse s'acclimater en Touraine.

Rhyzobius forestieri

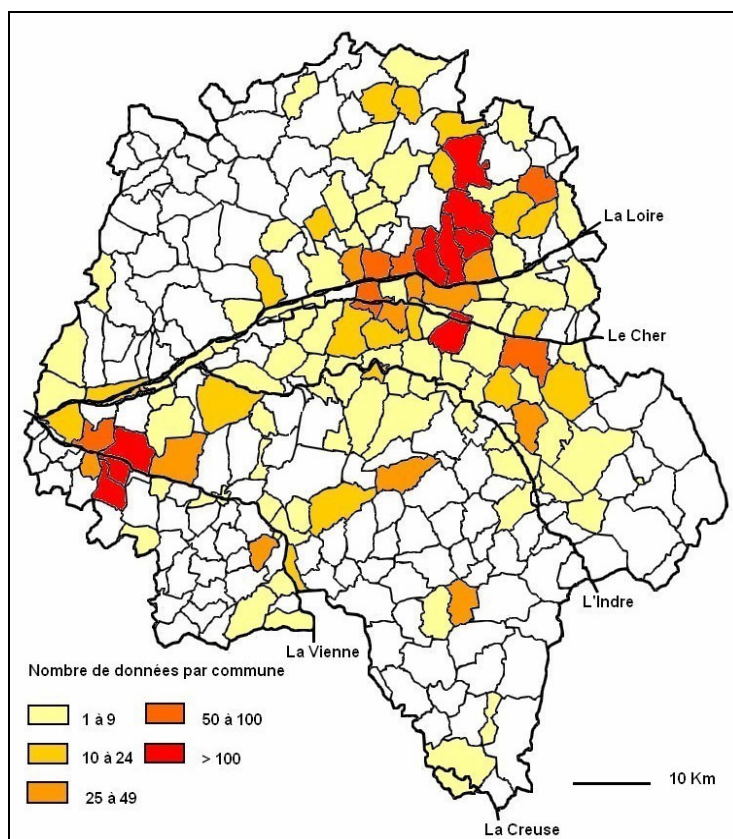
Ce *Rhyzobius* a été retrouvé dans les conditions déjà décrites (Cloupeau & al., 2008, Cloupeau & Durand, 2010), en sous-bois, sur houx infesté de cochenilles pulvinaires (souvent en concurrence avec *H. campestris*), dans des parcs et jardins mais aussi en milieu semi-naturel non boisé. Dans ces différents milieux, il se trouve sur diverses espèces végétales en prédateur de cochenilles non identifiées formellement mais appartenant certainement à plusieurs espèces. Il se reproduit dans tous ces milieux et tout porte à croire qu'il s'agit d'une espèce naturalisée contribuant à la limitation de diverses cochenilles.

Rhyzobius lophanthae

Les observations de larves rapportées plus haut apportent la preuve de la reproduction de cette espèce dans les conditions naturelles de la région, aussi bien en milieu semi-naturel sur les genévriers d'une pelouse calcicole à Chinon qu'en milieu anthropique sur thuya. Il ne fait guère de doute que ce *Rhyzobius* est lui aussi acclimaté et naturalisé dans cette région. Cependant, son absence sur les relevés effectués dans des junipéraies *a priori* peu différentes de celle de Chinon (et avec cochenilles) à Ferrière-Larçon, Rilly-sur-Vienne et Bléré laisse supposer qu'il est plus répandu en milieu anthropique urbanisé (sur les Cupressacées d'ornement, haies de thuyas en particulier) qu'en milieu semi-naturel.

Bilan de l'inventaire et conclusion

L'inventaire des coccinelles en Indre-et-Loire rassemble actuellement (31-XII-2011) 2990 données dont 2736 relevées au cours des années 2005 à 2011, dans 115 communes. Ces données sont encore très inégalement réparties : plus de la moitié d'entre elles (1772) proviennent des 10 communes les plus prospectées tandis que 71 communes totalisent moins de 10 données chacune (Carte 3). Les prospections ont concerné tous les types de milieux, aussi bien naturels ou semi-naturels qu'anthropiques, mais les zones humides sont encore sous-représentées.



Carte 3 : répartition des données

L'ensemble de ces données permet d'établir une liste de 66 espèces de coccinelles observées en Indre-et-Loire, dont 64 actuellement présentes. Il s'y ajoute 2 *Hyperaspis sp.* en cours d'identification (Tableau I, voir en fin d'article).

Pour chaque espèce un statut provisoire est proposé en comptabilisant le nombre de communes où l'espèce a été observée, éventuellement pondéré par le nombre de données la concernant. Compte tenu du nombre de communes prospectées (« localités » ci-après), les espèces notées dans plus de 24 localités sont dites très communes et répandues, dans 15 à 24 localités elles sont dites communes et répandues, dans 10 à 14 localités elles sont dites assez communes. Le statut des espèces qui n'ont été notées que dans 1 à 9 localités varie de « peu commun » à « très rare », mais peut aussi être « à préciser » lorsque l'espèce concernée est sûrement ou très probablement sous-représentée dans nos relevés (par ex. espèces liées aux milieux humides).

Au total 27 espèces peuvent être dites répandues et très communes ou communes, 9 sont assez communes, une dizaine d'autres paraissent relativement répandues mais peu communes. Il n'est évidemment guère possible d'évaluer le statut des espèces qui n'ont (encore) été observées qu'une seule fois, surtout dans le cas des Scymninae tels que *Nephus bipunctatus*, *N. nigricans*, *Scymnus fulvicollis* ou *S. ater*, qui, réellement rares ou non, paraissent difficiles à détecter.

Selon cette estimation globale *Coccinella septempunctata*, présente dans tous les types de milieux prospectés, est l'espèce la plus commune et la plus répandue. En nombre de localités, elle est suivie par *Brumus quadrimaculatus* puis par *Propylea quatuordecimpunctata* sensiblement à égalité avec l'invasive *Harmonia axyridis*. Cependant cette dernière n'étant présente en Indre-et-Loire que depuis l'année 2006 (Cloupeau & al., 2008), il est plus pertinent d'évaluer son statut à partir des données relevées de 2006 à 2011 (N=2621). Sur cette base *C. septempunctata* et *B. quadripustulatus* restent les espèces les plus répandues mais *H. axyridis* arrive en troisième position (214 données pour 54 localités) en dépassant légèrement *P. quatuordecimpunctata* (171 données et 50 localités). Jusqu'en 2008, la Coccinelle asiatique n'est observée en grand nombre qu'en milieu urbanisé (parcs et jardins notamment), beaucoup plus discrètement sur les cultures ou en milieu franchement rural ou semi-naturel. Ce n'est qu'en 2009 qu'elle investit vraiment les champs de grandes cultures et peut être observée (larves et adultes) en grand nombre sur les cultures de tournesol, céréales et colza ainsi que dans les milieux semi-naturels. A partir de fin juin et juillet 2010, ses effectifs décroissent fortement tandis que *C. septempunctata* pullule et reste dominante sur les cultures mais aussi dans les autres milieux prospectés. Cette dominance de la Coccinelle à sept points s'est poursuivie en 2011. Il apparaît donc qu'en six ans *H. axyridis* s'est largement implantée, devenant l'une des 3 coccinelles les plus répandues en Indre-et-Loire, mais n'en est pas pour autant devenue l'espèce dominante comme on pouvait s'y attendre.

Remerciements

Nous adressons nos sincères remerciements à Fabien Brunet pour la traduction anglaise du résumé, à Olivier Durand pour la transmission de données et pour la relecture du manuscrit, à Bernard Bal pour les dernières retouches, ainsi qu'à nos collègues qui ont participé aux prospections ou nous ont transmis leurs données : Annabelle Barbier, Mélanie Blineau, Yolande Cloupeau, Laurène Lattay, Bernard Lemesle et Christian Sallé.

Bibliographie

BALACHOWSKY A., 1928. Observations biologiques sur les parasites des Coccides du Nord africain (Contribution à l'étude des Coccides de l'Afrique mineure ; 5^e note). *Annales des Epiphyties*, XIV (4) : 280-312.

- BOGDANOVA N. L., 1956. *Hyperaspis campestris* Herbst (Coleoptera, Coccinellidae) as destroyer of *Chloropulvinaria floccifera* Westw. (Homoptera, Coccidoidea). *Ent. Obzor.*, 35 : 311-322. (En russe, non consulté).
- CALLOT H., 2009. Mise à jour de la liste des Coccinelles d'Alsace (France) (Coleoptera Coccinellidae). *Harmonia*, 3 : 15-20.
Disponible sur internet : <http://harmoniaccoccinellidae.jimdo.com/>
- CANEPARI C., 2004. Fauna Europaea : Coccinellidae. In AUDISIO P. (éd.). Fauna Europaea : Coleoptera Cucujoidea. Fauna Europaea version 1.0.
Disponible sur internet : <http://www.faunaeur.org>
- CANEPARI C., 2011. Contribution to the knowledge of the Coccinellidae of Sardinia (Coleoptera). In : Nardi G., Whitmore D., Bardiani M., Birtele D., Mason F., Spada L. & Cerretti P. (eds), Biodiversity of Marganai and Montimannu (Sardinia). *Research in the framework of the ICP Forests network. Conservazione Habitat Invertebrati*, 5 : 501–516.
- CLOUPEAU R., BRUNET F., VILLE A. & COCQUEMPOT C., 2008. Les Coccinelles dans le département d'Indre-et-Loire : état de l'inventaire au 31 octobre 2007 (Coleoptera Coccinellidae). *L'Entomologiste*, 64 (2) : 115-124.
- CLOUPEAU R. & DURAND O., 2010. Note sur la répartition et le statut de *Rhyzobius lophanthae* (Blaisdell 1892) et de *Rhyzobius forestieri* (Mulsant, 1853) en France métropolitaine (Coleoptera : Coccinellidae). *Harmonia*, 4 : 3-16.
Disponible sur internet : <http://harmoniaccoccinellidae.jimdo.com/>
- CLOUPEAU R. & MOUQUET C., 2010. *Harmonia axyridis* et quelques autres : les coccinelles introduites en France. (Coleoptera : Coccinellidae). *Symbiose*, nouvelle série, 26 : 8-14.
- COUTANCEAU J-P., 2009. Liste taxonomique actualisée des Coléoptères Coccinellidae de France continentale et de Corse. *Harmonia*, 2 : 19-30.
Disponible sur internet : <http://harmoniaccoccinellidae.jimdo.com/>
- DUVERGER C., 1990. - Catalogue des coléoptères Coccinellidae de France continentale et de Corse. Essai de mise à jour critique. *Bulletin de la Société linnéenne de Bordeaux*, 18 (2) : 61-87.
- FÜRSCH H. & KREISSL E. unter Mitarbeit von Felice Capra, 1967. Revision einiger europäischer *Scymnus* (s. str.) – Arten. *Mitteilungen der Abteilung für Zoologie und Botanik am Landesmuseum "Joanneum" in Graz*, 28 : 207-259.
- GOURREAU J. M., 1974. Systématique de la tribu des Scymnini (Coccinellidae). *Annales de Zoologie, Ecologie animale Institut National de la Recherche Agronomique*, n° hors-série. 223 p.
- HAUTIER L. & SAN MARTIN G., 2005. La coccinelle australienne *Cryptolaemus montrouzieri* : une menace pour nos coccinelles indigènes ou une alliée dans la lutte contre les cochenilles ? *Coccinula*, feuille de contact n°12, automne-hiver 2005 : 32-39.
- HODEK I, 1973. Biology of Coccinellidae. Junk N. V., The Hague and Academia, publishing House of the Czechoslovak Academy of Sciences, Prague. 260 p.
- HORELLOU A., 2002. Coléoptères du Loiret : observations d'espèces rares ou peu connues en 2001. *Symbioses*, nouvelle série, 7 : 51-54.
- IABLOKOFF-KHNZORIAN S.M., 1977. Les représentants français des Scymnini (Coléoptères Coccinellidae). *Nouvelle Revue d'Entomologie*, VII (2) : 183-194.

- IABLOKOFF-KHNZORIAN S.M., 1982. Les Coccinelles. Coléoptères - Coccinellidae. Tribu Coccinellini des régions Paléarctique et Orientale. Société Nouvelle des Editions Boubée, Paris. 568 p.
- MALAUSA J-C., RABASSE J-M. & KREITER P., 2008. Les insectes entomophages d'intérêt agricole acclimatés en France métropolitaine depuis le début du 20^{ème} siècle. *Bulletin OEPP/EPPO*, 38 : 136-146.
- MULSANT E., 1846. Histoire Naturelle des Coléoptères de France. 4 Sécuripalpes. Paris. 280 p.
- MUSEUM NATIONAL D'HISTOIRE NATURELLE [Ed]. 2003-2012. Inventaire national du Patrimoine naturel, site Web : <http://inpn.mnhn.fr>
- NÚÑEZ PÉREZ E., TIZADO MORALES E.J. & NIETO NAFRIA J.M., 1992. Coccinélidos (Col. Coccinellidae) depredadores de pulgones (Hom. Aphididae) sobre plantas cultivadas de León. *Boletín de Sanidad Vegetal, Plagas*, 18 (4) : 765-775.
- SAHARAOU L. & GOURREAU J-M., 1998. Les Coccinelles d'Algérie : inventaire préliminaire et régime alimentaire (Coleoptera, Coccinellidae). *Bulletin de la Société entomologique de France*, 103 (3) : 213-224.
- SAHARAOU L. & HEMPTINNE J-L., 2009. Dynamique des communautés des coccinelles (Coleoptera : Coccinellidae) sur agrumes et interactions avec leurs proies dans la région de Rouïba (Mitidja orientale) Algérie. *Annales de la Société entomologique de France* (n.s.), 45 (2) : 245-259.
- SAINTE-CLAIRE DEVILLE, J., 1935-1938. Catalogue raisonné des Coléoptères de France, Coccinellidae. *L'Abeille*, 36 : 290-295.

Tableau I : Liste des espèces observées en Indre-et-Loire au 31-XII-2011

Espèces	Nombre de données	Nombre de communes (localités)	Statut provisoire
<i>Stethorus punctillum</i> Weise 1891	72	25	Très commun et répandu
<i>Clitostethus arcuatus</i> (Rossi 1794)	9	5	A préciser
<i>Cryptolaemus montrouzieri</i> Mulsant 1853	3	1	Introduit, utilisé Voir commentaire
<i>Nephus (N.) quadrimaculatus</i> (Herbst 1783)	46	17	Commun et répandu
<i>Nephus (N.) redtenbacheri</i> (Mulsant 1846)	8	6	Peu commun
<i>Nephus (B.) bipunctatus</i> (Kugelann 1794)	1	1	Très rare
<i>Nephus (B.) nigricans</i> Weise 1879	2	1	Très rare
<i>Scymnus (Parapullus) abietis</i> Paykull 1798	5	4	Peu commun
<i>Scymnus (S.) bivulnerus</i> Capra & Fürsch 1967	6	3	A préciser
<i>Scymnus (S.) frontalis</i> (Fabricius 1787)	23	11	Assez commun
<i>Scymnus (S.) interruptus</i> (Goeze 1777)	30	11	Assez commun
<i>Scymnus (S.) mimulus</i> Capra & Fürsch 1967	5	5	Peu commun
<i>Scymnus (S.) pallipediformis apezoides</i> Capra & Fürsch 1967	18	8	A préciser
<i>Scymnus (S.) rubromaculatus</i> (Goeze 1778)	143	34	Très commun et répandu
<i>Scymnus (M.) fulvicollis</i> Mulsant 1846	1	1	Très rare
<i>Scymnus (N.) ater</i> Kugelann 1794	1	1	Très rare
<i>Scymnus (N.) haemorrhoidalis</i> Herbst 1797	8	4	Peu commun
<i>Scymnus (N.) limbatus</i> Stephens 1831	6	6	Peu commun
<i>Scymnus (P.) auritus</i> Thünberg 1795	79	27	Très commun et répandu
<i>Scymnus (P.) ferrugatus</i> (Moll 1785)	28	12	Assez commun
<i>Scymnus (P.) fraxini</i> Mulsant 1850	39	16	Commun et répandu
<i>Scymnus (P.) impexus</i> Mulsant 1850	5	1	Très rare ?
<i>Scymnus (P.) subvillosus</i> (Goeze 1777)	10	8	Peu commun
<i>Scymnus (P.) suturalis</i> Thünberg 1795	43	15	Commun et répandu
<i>Hyperaspis sp. 1</i>	1	1	
<i>Hyperaspis sp. 2</i>	2	1	
<i>Hyperaspis campestris</i> (Herbst 1783)	27	8	Voir commentaire
<i>Hyperaspis galliae</i> Duverger 1989	15	4	Pas rare mais localisé
<i>Platynaspis luteorubra</i> (Goeze 1777)	29	15	Commun et répandu
<i>Brumus quadripustulatus</i> (Linné 1758)	166	64	Très commun et répandu
<i>Chilocorus bipustulatus</i> (Linné 1758)	45	21	Commun et répandu
<i>Chilocorus renipustulatus</i> (Scriba 1790)	51	21	Commun et répandu
<i>Exochomus (E.) nigromaculatus</i> (Goeze 1777)	7	6	Peu commun
<i>Coccidula rufa</i> (Herbst 1783)	21	14	Assez commun
<i>Coccidula scutellata</i> (Herbst 1783)	4	3	A préciser
<i>Rhyzobius chrysomeloides</i> (Herbst 1792)	103	35	Très commun et répandu
<i>Rhyzobius forestieri</i> (Mulsant 1853)	34	11	Exogène, acclimaté Voir commentaire
<i>Rhyzobius litura</i> (Fabricius 1787)	81	32	Très commun et répandu
<i>Rhyzobius lophanthae</i> (Blaisdell 1892)	25	12	Exogène, acclimaté Voir commentaire

Espèces	Nombre de données	Nombre de communes (localités)	Statut provisoire
<i>Hippodamia (H.) tredecimpunctata</i> (Linné 1758)	4	3	A préciser
<i>Hippodamia (A.) variegata</i> (Goeze 1777)	48	18	Commun et répandu
<i>Hippodamia (S.) undecimnotata</i> (Schneider 1792)	Sainte-Claire Deville (1935-1938)		Non retrouvé
<i>Anisosticta novemdecimpunctata</i> (Linné 1758)	6	4	A préciser
<i>Aphidecta oblitterata</i> (Linné 1758)	16	10	Assez commun
<i>Adalia (A.) bipunctata</i> (Linné 1758)	90	36	Très commun et répandu
<i>Adalia (A.) decempunctata</i> (Linné 1758)	100	35	Très commun et répandu
<i>Coccinula quatuordecimpustulata</i> (Linné 1758)	56	21	Commun et répandu
<i>Coccinella (C.) septempunctata</i> Linné 1758	287	83	Très commun et répandu
<i>Coccinella (C.) magnifica</i> Redtenbacher 1843	5	2	Rare
<i>Oenopia doublieri</i> (Mulsant 1846)	7	6	Voir commentaire
<i>Oenopia conglobata</i> (Linné 1758)	71	33	Très commun et répandu
<i>Oenopia lyncea agnata</i> (Rosenhauer 1847)	24	7	Pas rare mais localisé
<i>Harmonia quadripunctata</i> (Pontoppidan 1763)	60	29	Très commun et répandu
<i>Harmonia axyridis</i> (Pallas 1773)	214	54	Exogène, acclimaté, répandu
<i>Myrrha octodecimguttata</i> (Linné 1758)	12	9	Peu commun
<i>Sospita vigintiguttata</i> (Linné 1758)	7	3	Rare
<i>Myzia oblongoguttata</i> (Linné 1758)	19	10	Assez commun
<i>Calvia (C.) decemguttata</i> (Linné 1758)	3	3	Rare ?
<i>Calvia (A.) quatuordecimguttata</i> (Linné 1758)	29	18	Commun et répandu
<i>Calvia (A.) quindecimguttata</i> (Fabricius 1777)	1 (en 1990)	1	Non retrouvé
<i>Propylea quatuordecimpunctata</i> (Linné 1758)	212	58	Très commun et répandu
<i>Anatis ocellata</i> (Linné 1758)	3	3	Rare ?
<i>Tytthaspis sedecimpunctata</i> (Linné 1758)	95	37	Très commun et répandu
<i>Psyllobora vigintiduopunctata</i> (Linné 1758)	153	40	Très commun et répandu
<i>Halyzia sedecimguttata</i> (Linné 1758)	69	29	Très commun et répandu
<i>Vibidia duodecimguttata</i> (Poda 1761)	102	39	Très commun et répandu
<i>Henosepilachna argus</i> (Geoffroy 1762)	17	14	Voir commentaire
<i>Subcoccinella vigintiquatuorpunctata</i> (Linné 1758)	33	17	Commun et répandu

Les Coccinelles (*Coleoptera Coccinellidae*) de la Haute-Savoie (F-74) : état des connaissances et perspectives

Bernard BAL *

Résumé : Cet article présente 44 espèces de coccinelles recensées dans le département de la Haute-Savoie (France). Il établit une synthèse des données publiées, collectées par l'auteur ou transmises par d'autres collègues. Des informations quant à la répartition des espèces, leur phénologie, leur abondance relative et leur distribution régionale sont données. Les espèces potentielles sont aussi listées.

Abstract : This paper presents 44 ladybird species known from Haute-Savoie (France). It provides a synthesis of published works, collected specimens and personal communications. Some informations are given about departmental and regional distributions of the species, their phenology and their relative abundance. Potential species are also listed.

Mots-clefs : *Coccinellidae*, Haute-Savoie, Rhône-Alpes, catalogue.

Les *Coccinellidae* m'ont rattrapé le 20 novembre 2007, lorsque je découvris à mon domicile un individu d'*Harmonia axyridis*. J'avais entendu parler de son caractère invasif, et comme il semblait s'agir de la première observation départementale, je communiquai l'information à Vincent Ternois, coordinateur national de l'Observatoire permanent pour le suivi de la coccinelle asiatique en France (Ternois & coll., 2010).

En approfondissant, je constatai avec surprise que cette famille pourtant remarquable et emblématique semblait négligée dans mon département. Nos voisins suisses, qui constituent souvent pour nous la référence en matière naturaliste, ne paraissaient guère faire mieux.

A partir de ce jour, je décidai d'intégrer les coccinelles à mes investigations.

La maturation fut assez longue, le temps de rassembler et prendre connaissance de la littérature de base, de m'informer sur les ouvrages de détermination existants et de me les procurer... Ce n'est qu'à la fin de l'année 2009 que je commençai timidement à capturer et déterminer mes premières espèces, le gros de mes observations concernant 2011.

Cet article dresse le bilan des (de mes !) connaissances du groupe en Haute-Savoie.

Origine des données

Contrairement à mes heureux collègues de l'Aisne, de Lorraine, d'Alsace, du Puy-de-Dôme ou d'Indre-et-Loire, qui disposent parfois de milliers de données et de bibliographie ancienne, je n'ai pu (ou su) trouver trace de synthèses historique antérieures. Il ne m'a pas été possible de consulter toutes les éventuelles "notes de chasses" éparpillées dans la littérature, mais mes demandes de références les concernant sont à ce jour restées lettre morte. Je n'ai pas non plus cherché à examiner d'éventuelles collections dans les musées de Genève, Lyon ou Grenoble, ni ailleurs. Seules deux publications pour la Haute-Savoie ont été portées à ma connaissance par Jean-Pierre Coutanceau, et ne concernent qu'une unique espèce : Dauguet (1965) et Riboulet (1969).

Hormis cette exception, les données synthétisées ici sont donc toutes assez récentes, provenant de mes captures, de celles de quelques entomologistes départementaux "à large spectre", d'études scientifiques conduites sur les réserves naturelles, et dans quelques rares

* Asters, 84 route du Viéran, F-74370 Pringy ; bernard.bal@asters.asso.fr

cas, de mentions découvertes sur l'internet et vérifiées auprès de leurs auteurs. La plupart des premières mentions sont étayées par du matériel en collection, exceptionnellement par des photos.

Le gros des informations provient toutefois de bases de données naturalistes sans "preuve" d'observation, mais établies par des observateurs connus et fiables. Toutes les déterminations sont l'œuvre des ces observateurs. Dans quelques rares cas, j'ai moi-même rectifié l'identification d'échantillons figurant en collection.

Quant à mes observations, certaines ont été validées, sur photo et critères morphologiques, sur le forum insecte.org, en général par Roger Cloupeau.

Au 31 mai 2012, 368 occurrences concernant 44 espèces ont été collectées.

Les contributeurs sont listés ci-dessous, par ordre décroissant de leurs apports. Le premier chiffre entre parenthèses se réfère aux occurrences (une espèce contactée en un lieu à une date), le second au nombre d'espèces observées.

Bal Bernard (208,38) ; Gurcel Kevin (51,12) ; Dabry Julien (38,19) ; Blanc Mickael (25,15) ; équipe Brustel (Brustel Hervé, Valladares Lionel, Courtin Olivier, déterminations Coutanceau Jean-Pierre) (21,11) ; Dabry Yves (11,7) ; Souquet-Basiège Jules (5,2) ; Heuret Julien (2,2) ; Dolques Rémy (2,2) ; Gourreau Jean Marie (1,1) ; Guillemot Alexandre (1,1) ; Tobak Nicolas (1,1) ; Mercier Françoise (1,1) ; Panchaud François (1,1) ; Pourre Christian (1,1) ; Guibentif Antoine (1,1).

Liste commentée des coccinelles de Haute-Savoie

La systématique utilisée ici est tirée de la liste nationale dressée par JP Coutanceau (2009). Pour chaque espèce sont précisés l'observateur (s'il ne s'agit pas de moi), la date et la commune de leur découverte, l'évolution des connaissances depuis, la fourchette des mois d'observation, suivie entre parenthèses du nombre d'occurrences, et d'éventuelles remarques (distribution, habitat...), quand le nombre d'observations le permet. La comparaison de la situation départementale avec les départements voisins et la région Rhône-Alpes (d'après le site <http://harmoniaccoccinellidae.jimdo.com/>) figure lorsque l'espèce n'est pas connue de plus de deux départements.

Scymninae

Stethorus punctillum Weise 1891

Première observation le 29/04/2012 à Faverges ; revue depuis à Pringy et Archamps.

Contactée en avril et mai (3 occurrences). Connue en Rhône-Alpes de la seule Savoie voisine.

Clitostethus arcuatus (Rossi 1794)

Première et unique observation le 22/04/2012 à Faverges.

Cet unique individu constitue la seule mention rhônalpine de l'espèce !

Nephus (Nephus) quadrimaculatus (Herbst 1783)

Première observation le 29/04/2012 à Faverges ; revue depuis à Archamps.

Contactée en avril et mai (3 occurrences). Inconnue des départements voisins mais citée de l'Ardèche.

Scymnus (Parapullus) abietis Paykull 1798

Première observation le 06/07/2011 à Talloires ; revue depuis à Doussard.
 Contactée en mai et juillet (2 occurrences). Inconnue des autres départements rhônalpins.
 Une confirmation par l'examen des *genitalia* d'un mâle serait bienvenue, mais tous les critères diagnostiques convergent vers cette espèce.

Scymnus (Scymnus) frontalis (Fabricius 1787)

Première et unique observation le 02/05/2009 à Passy, par Mickael Blanc.
 Inconnue des départements voisins mais citée de l'Ardèche.

Scymnus (Scymnus) interruptus (Goeze 1777)

Première et unique observation le 22/04/2012 à Faverges.
 Connue régionalement de la Savoie et de l'Ardèche.

Scymnus (Scymnus) rubromaculatus (Goeze 1778)

Première observation le 25/08/2010 à Poisy ; revue depuis à Pringy et Archamps.
 Contactée de mai à août (3 occurrences). Connue en Rhône-Alpes de la seule Savoie voisine.

Scymnus (Pullus) auritus Thünberg 1795

Première et unique observation le 31/07/2007 par l'équipe Brustel à Chamonix-Mont-Blanc (piège à vitre). Inconnue des départements voisins mais citée de l'Ardèche.

Scymnus (Pullus) ferrugatus (Moll 1785)

Première et unique observation le 30/08/2011 à Cluses.
 Connue en Rhône-Alpes de la seule Savoie voisine.

Scymnus (Pullus) impexus Mulsant 1850

Première et unique observation le 04/09/2007 par l'équipe Brustel aux Houches (piège à vitre). Cet unique individu constitue la seule mention rhônalpine de l'espèce !

Chilocorinae***Platynaspis luteorubra*** (Goeze 1777)

Première observation le 23/04/2003 par Julien Dabry (Dét. B. Bal) à Versonnex ; revue à Meythet et Veyrier-du-Lac.

Contactée d'avril à août (4 occurrences). Inconnue des départements voisins mais citée de l'Ardèche.

La première mention de l'espèce se réfère à un individu que j'ai découvert non-identifié dans la collection "de jeunesse" de Julien Dabry.

Brumus quadripustulatus (Linnaeus 1758) comb. n. (KOVAR 1995)

Première observation le 24/05/2003 par Julien Dabry à Frangy ; revue par divers observateurs sur 15 communes, une seule fois au dessus de 1000 m d'altitude.

Contactée d'avril à octobre (20 occurrences).

Chilocorus bipustulatus (Linnaeus 1758)

Première observation le 02/06/2003 par Julien Dabry à Val-de-Fier ; revue à Groisy (par J. Dabry), Meythet et la Balme de Sillingy.
Contactée de mai à novembre (6 occurrences).

Chilocorus renipustulatus (Scriba 1790)

Première observation le 30/05/2005 par l'équipe Brustel aux Houches (piège à vitre) ; revue à Pringy et Saint-Paul-en-Chablais (deux nymphes élevées, l'une donnant un adulte).
Contactée de mars à août (3 occurrences). Connue régionalement de la Savoie et de la Drôme.

Coccidulinae***Coccidula rufa*** (Herbst 1783)

Première observation le 24/05/2002 par Julien Dabry à Sciez ; revue à Menthonnex-en-Bornes (J. Dabry), Faverges et Talloires.
Contactée en mai et juin (4 occurrences). Connue régionalement de la Savoie et de l'Ardèche.

Coccidula scutellata (Herbst 1783)

Première et unique observation le 28/05/2002 par Julien Dabry à Allonzier-la-Caille.
Connue en Rhône-Alpes de la seule Savoie voisine.

Rhyzobius chrysomeloides (Herbst 1792)

Première observation le 23/04/2003 par Julien Dabry à Versonnex ; revue à Meythet et Sillingy.
Contactée d'avril à juillet (3 occurrences). Connue en Rhône-Alpes de la seule Savoie voisine.

Coccinellinae***Hippodamia (Adonia) variegata*** (Goeze 1777)

Première observation le 06/05/2003 par Julien Dabry à Seyssel ; revue par divers observateurs sur 7 communes, toujours en deçà de 600 m d'altitude.
Contactée de mai à septembre (10 occurrences).

Hippodamia (Semiadalia) notata (Laicharting 1781)

Riboulet (1969) cite cette espèce des Préalpes du Chablais d'après une note de Dauguet (1965) qui a observé une cinquantaine d'individus, en août 1964, au dessus du Col de Châtillon-sur-Cluses.

Redécouverte le 08/08/2003 par Julien Dabry à Talloires ; revue par divers observateurs sur 6 communes, de 650 à 2150 m d'altitude.

Contactée de mai à septembre (9 occurrences). Connue régionalement de la Savoie et de l'Isère.

Hippodamia (Adaliopsis) alpina (Villa 1835)

Première et unique observation le 15/07/2005 par l'équipe Brustel à Chamonix-Mont-Blanc (piège à vitre). Inconnue des départements voisins mais citée de l'Isère et du Jura.

Anisosticta novemdecimpunctata (Linnaeus 1758)

Première observation le 02/07/2002 par Julien Dabry à Arâches ; revue par divers observateurs sur 5 communes, de 270 à 1700 m d'altitude.

Contactée de mai à août (7 occurrences). Connue en Rhône-Alpes de la seule Savoie voisine.

Aphidecta oblitterata (Linnaeus 1758)

Première observation le 30/09/2005 par l'équipe Brustel à Chamonix-Mont-Blanc (piège à vitre) ; revue à Abondance (M. Blanc), Manigod, Meythet et Verchaix, de 450 à 1740 m d'altitude.

Contactée de juin à octobre (6 occurrences). Connue régionalement de la Savoie et de l'Ardèche.

Adalia (Adalia) bipunctata (Linnaeus 1758)

Première observation le 04/06/1998 par Yves Dabry à Groisy ; revue par divers observateurs sur 7 communes, une seule fois au dessus de 1000 m d'altitude.

Contactée de mai à octobre (11 occurrences).

Adalia (Adalia) decempunctata (Linnaeus 1758)

Première observation le 25/05/2002 par Julien Dabry à Sciez ; revue par divers observateurs sur 12 communes, une seule fois au-delà de 1000 m d'altitude.

Contactée d'avril à septembre. L'espèce n'est curieusement connue régionalement que de la Savoie et de l'Ardèche (17 occurrences).

Coccinula quatuordecimpustulata (Linnaeus 1758)

Première observation le 14/05/2002 par Julien Dabry à Lovagny ; revue à Metz-Tessy par Kevin Gurcel.

Contactée en mai (2 occurrences). Inconnue des départements voisins mais citée de l'Ardèche.

Coccinella (Coccinella) septempunctata Linnaeus 1758

Première observation le même 08/06/1998 par Yves Dabry à Groisy et Aviernois ; revue par divers observateurs sur 34 communes, de 360 à 1650 m d'altitude.

Contactée de janvier à novembre (61 occurrences). C'est l'espèce la plus fréquemment rencontrée (ou notée ?) de Haute-Savoie.

Coccinella (Coccinella) hieroglyphica Linnaeus 1758

Première observation le 01/11/2000 par Yves Dabry (Dét. B. Bal) à Groisy ; revue à Marigny-Saint-Marcel par Julien Dabry (Dét. B. Bal) et Saint-Paul-en-Chablais en deux points.

Contactée de juin à novembre (6 occurrences). Inconnue des départements voisins mais citée de l'Ardèche.

J'ai découvert les deux premières observations dans la collection de Y. et J. Dabry, où elles étaient attribuées par erreur à une autre espèce.

Coccinella (Coccinella) quinquepunctata Linnaeus 1758

Première observation le 14/07/1998 par Yves Dabry à Groisy ; revue à Marin et Viry.

Contactée de mai à août (3 occurrences). Inconnue des autres départements rhônalpins.

C'est la seule espèce dont la première citation n'est pas attestée, par une photographie ou un individu en collection, et dont l'auteur lui-même, plus d'une décennie plus tard, doute. Toutefois, le lieu de l'observation (bord de torrent) est très conforme à ce qu'on attend (et constate) de l'espèce.

Oenopia conglobata (Linnaeus 1758)

Première observation le 22/09/2003 par Julien Dabry à Bloye ; revue par divers observateurs sur 5 communes, en dessous de 700 m d'altitude.

Contactée de mai à septembre (6 occurrences).

Oenopia lyncea agnata (Rosenhauer 1847)

Première observation le 21/05/2003 par Julien Dabry à Moye ; revue à Lovagny.

Contactée en avril et mai (2 occurrences). Connue régionalement de la Savoie, et de l'Ardèche.

Harmonia quadripunctata (Pontoppidan 1763)

Première observation le 08/06/2006 par Nicolas Tobak à Sillingy ; revue sur 7 communes, toujours en deçà de 600 m d'altitude.

Contactée d'avril à août (12 occurrences). Connue régionalement de la Savoie et de l'Ardèche. Cette espèce est la seule dont la première mention n'est attestée que par un cliché publié sur l'internet !

Harmonia axyridis Pallas 1773

Première observation le 20/11/2007 à Annecy-le-Vieux ; revue par divers observateurs sur 25 communes, de 360 à 1130 m d'altitude, tant en ville que dans des espaces naturels protégés !

Contactée de janvier à décembre (54 occurrences). Quatre années seulement après son "apparition", cette invasive occupe la seconde marche du podium départemental.

Myrrha (Myrrha) octodecimguttata (Linnaeus 1758)

Première observation le 22/07/2011 à Lovagny ; revue à Viry.

Contactée en juillet et août (2 occurrences). Inconnue des autres départements rhônalpins. Les individus ont été pris au battage de pins sylvestres, à "hauteur d'homme".

Sospita vigintiguttata (Linnaeus 1758)

Première observation le 19/06/2011 à Scientrier ; revue à Doussard.

Contactée en mai et juin (3 occurrences). Connue régionalement de la Savoie (un unique individu !) et de l'Ardèche. L'une des stations est située en espace protégé.

Myzia oblongoguttata (Linnaeus 1758)

Première observation par l'équipe Brustel le 30/05/2005 aux Houches (piège à vitre) ; revue à la Chapelle d'Abondance, Sillingy, Viry et la Balme de Sillingy.

Contactée de mai à août (4 occurrences). Connue régionalement du Rhône et de l'Ardèche.

Calvia (Calvia) decemguttata (Linnaeus 1758)

Première observation le 28/06/2011 à Lugrin ; revue à Saint-Paul-en-Chablais.

Contactée en juin et juillet (2 occurrences). Inconnue des départements voisins mais citée de l'Isère. Cette espèce réputée commune, et largement distribuée en France, paraît étonnamment rare dans le département !

Calvia (Anisocalvia) quatuordecimguttata (Linnaeus 1758)

Première observation par Mickael Blanc le 15/05/2004 à Armoy ; revue dans une douzaine d'autres communes par divers observateurs.

Contactée d'avril à août (17 occurrences). Connue régionalement de la Savoie et de l'Ardèche.

Propylea quatuordecimpunctata (Linnaeus 1758)

Première observation par Yves Dabry le 04/06/1998 à Groisy ; revue dans une vingtaine de communes par divers observateurs.

Contactée d'avril à août (29 occurrences). L'espèce complète le trio de tête départemental.

Anatis ocellata (Linnaeus 1758)

Première observation par Yves Dabry le 13/08/1998 à la Balme-de-Thuy ; revue à Choisy (1 larve) et par l'équipe Brustel dans les pièges à interception à Chamonix, les Houches et les Contamines Montjoie.

Contactée de mai à août (6 occurrences). Connue régionalement de la Savoie et de l'Ardèche.

Tytthaspis (Tytthaspis) sedecimpunctata (Linnaeus 1758)

Première observation le même 27/06/2003 par Julien Dabry à Challonges et Chêne-en-Semine ; revue à Armoy (M. Blanc) et dans 4 autres communes.

Contactée d'avril à août (9 occurrences). Connue régionalement de la Savoie et de l'Ardèche.

Psyllobora vigintiduopunctata (Linnaeus 1758)

Première observation par Yves Dabry le 19/08/2001 à Groisy ; revue par divers observateurs dans 9 communes.

Contactée de mars à septembre (12 occurrences).

Halysia sedecimguttata (Linnaeus 1758)

Première observation le 25/05/2011 par Kevin Gurcel à Allèves ; revue dans 6 communes.

Contactée d'avril à septembre (9 occurrences). Connue régionalement de la Savoie et de la Drôme.

Vibidia duodecimguttata (Poda 1761)

Première observation par l'équipe Brustel le 18/05/2010 à Viry ; revue à Viry.

Contacté en mai et août (2 occurrences). Connue régionalement de la Savoie et de l'Ardèche.

Je pensais avoir le premier découvert cette espèce, avant de lire dans un compte-rendu d'étude qu'elle avait été observée l'année précédente, exactement au même endroit ! Elle paraît sous-représentée dans le département, par rapport à sa fréquence en France, et en Savoie voisine...

Epilachninae

Subcoccinella vigintiquatuorpunctata (Linnaeus 1758)

Première observation le 15/08/2005 par Mickael Blanc à Abondance ; revue par divers observateurs sur 4 communes.

Contactée d'avril à octobre (6 occurrences).

Discussion et perspectives

Le premier constat est la faible représentation des *Scymninae*, qui constituent pourtant en France le principal contingent d'espèces. Deux explications à ceci : du fait de leur taille, les espèces de cette sous-famille passent plus facilement inaperçues, et lorsqu'elles sont contactées, leur détermination n'est pas forcément aisée. De fait, seuls Jean-Pierre Coutanceau (pour l'équipe Brustel), Mickael Blanc et moi-même avons éprouvé la détermination spécifique de ce groupe. C'est pourquoi nombre d'espèces ne sont encore représentées que par un unique individu ou quelques rares mentions.

De ce que j'ai pu apprendre de la littérature (parfois peu diserte), et des collègues du Centre Suisse de Cartographie de la Faune, on peut considérer comme espèces probables en Haute-Savoie : *Nephus (Nephus) redtenbacheri* (Mulsant 1846), *Scymnus (Neopullus) haemorrhoidalis* Herbst 1797 et *Scymnus (Pullus) suturalis* Thünberg 1795. Toutes sont en effet connues en Suisse des régions comparables du nord des Alpes et/ou du Plateau.

Comme espèces possibles figurent en outre : *Nephus (Bipunctatus) bipunctatus* (Kugelann 1794), *Scymnus (Scymnus) apetzi* Mulsant 1846, *Scymnus (Scymnus) mimulus* Capra & Fürsch 1967, *Scymnus (Scymnus) nigrinus* Kugelann 1794, *Scymnus (Scymnus) pallipediformis apetzoides* Capra & Fürsch 1967, *Scymnus (Neopullus) ater* Kugelann 1794, *Scymnus (Neopullus) limbatus* Stephens 1831, *Scymnus (Pullus) fraxini* Mulsant 1850 et *Scymnus (Pullus) subvillosus* (Goeze 1777). Celles-là sont connues en Suisse d'autres régions, ou considérées comme potentielles.

Pour d'autres *Scymninae*, dont les *Hyperaspidiini*, les informations sont trop fragmentaires pour se forger une opinion.

Concernant les "macro" coccinelles, les lacunes sont moindres. Toutefois, certaines espèces manquent à l'appel, du fait du "double-retard". Pour comprendre, il faut revenir à la nature de cet inventaire, en particulier celle de mes prospections.

Comme mon but est pour le moment d'établir une liste des espèces du département, plus que d'étudier leur répartition ou leur abondance relative, j'ai orienté mes prospections selon ce que je savais de leur habitat de prédilection d'une part, de leur pic d'apparition de l'autre.

Or, les graphes phénologiques disponibles sont rares, et les seuls que j'ai trouvés proviennent du Danemark, accessibles en ligne sur le site <http://www.fugleognatur.dk>. En première approche, je considérais que la différence de latitude devait compenser celle d'altitude, et que les pics danois pouvaient être similaires à ceux de Haute-Savoie. Il s'avère que ces pics sont décalés de plusieurs semaines vers la fin de l'année, d'où le premier retard. Le second est lié à la principale année de prospection, 2011, qui fut remarquablement précoce pour de nombreux invertébrés.

C'est pourquoi, je pense, plusieurs espèces théoriquement présentes et peu rares ont échappé à mes recherches. Elles feront l'objet de prospections particulières en 2012.

Parmi les probables, avec les mêmes arguments que pour les *Scymninae*, je considère : *Rhyzobius litura* (Fabricius 1787), *Hippodamia (Hippodamia) tredecimpunctata* (Linnaeus 1758), *Adalia (Adaliomorpha) conglomerata* (Linnaeus 1758), *Coccinella (Coccinella) magnifica* Redtenbacher 1843, *Calvia (Anisocalvia) quindecimguttata* (Fabricius 1777) et *Henosepilachna argus* (Geoffroy 1762).

J'y ajoute, parmi les possibles : *Exochomus (Exochomus) nigromaculatus* (Goeze 1777), *Hippodamia (Hippodamia) septemmaculata* (De Geer 1775), *Hippodamia (Semiadalia) undecimnotata* (Schneider 1792), *Coccinella (Spilota) undecimpunctata* Linnaeus 1758 et *Oenopia impustulata* (Linnaeus 1758).

D'autres espèces, en particulier parmi celles récemment introduites, ne sont pas exclues, mais leur découverte constituerait malgré tout une surprise.

Conclusion

Il semble probable qu'un peu moins des deux tiers seulement des coccinelles de Haute-Savoie sont connues à ce jour, ce qui ouvre un champ de possibles intéressant pour ceux qui souhaiteraient contribuer à leur inventaire.

Certains lecteurs possèdent d'ailleurs peut-être des informations, publiées ou non, qui nous ont échappé. Leur communication est naturellement bienvenue, ainsi que celles de toute source bibliographique ou muséographique susceptible d'enrichir la connaissance départementale de cette famille curieusement négligée par les entomologistes.

Bibliographie

BRUSTEL, H., VALLADARES, L. & BRIN A., 2007. Coléoptères saproxyliques d'intérêt patrimonial dans les réserves naturelles des Aiguilles Rouges et des Contamines-Montjoies - échantillonnage de 6 sites forestiers par piégeage. (Commande DIREN Rhône-Alpes du 19/12/2005 pour ASTERS). Rapport d'étude ESAP. 32 p.

BRUSTEL, H., VALLADARES, L. & BRIN A., 2012. Expertise des potentialités forestières pour les coléoptères saproxyliques d'intérêt patrimonial des Réserves Naturelles du Bout du Lac, Roc de Chère, Carlaveyron, Sixt-Passy et de la zone naturelle protégée du Crêt de Puits et Les Teppes de la Repentance. Rapport d'étude EI Purpan. 14 p. + annexes.

BRUSTEL, H., VALLADARES, L., GOUIX N., BRIN A. & SARTHOU V., 2008. Etude des potentialités forestières des réserves naturelles des Aiguilles Rouges, de Carlaveyron, de Sixt-Passy et des Contamines-Montjoie en fonction des peuplements de coléoptères saproxyliques et de Syrphidae (Commande DIREN Rhône-Alpes du 14/12/2006 pour ASTERS). Rapport d'étude EIP. 41 p. + annexes.

COUTANCEAU J.P., 2009. Liste taxonomique actualisée des Coléoptères Coccinellidae de France continentale et de Corse. *Harmonia*, 2 : 19-30.

DAUGUET P., 1965. Extension d'un coccinellide localisé. *L'Entomologiste*, XXI : 26.

RIBOULET A., 1969. Remarques sur quelques espèces de Coléoptères. *Société d'étude des Sciences naturelles de Vaucluse*, 37-39 : 119-129.

TERNOIS V. & coll., 2010. Observatoire permanent pour le suivi de la Coccinelle asiatique *Harmonia axyridis* (Pallas, 1773) en France.

http://pagespersorange.fr/vinc.ternois/cote_nature/Harmonia_axyridis/

Prédation d'une larve de *Coccinella septempunctata* L. (Coleoptera, Coccinellidae) par *Cantharis fusca* L. (Coleoptera, Cantharidae)

Vincent NICOLAS *

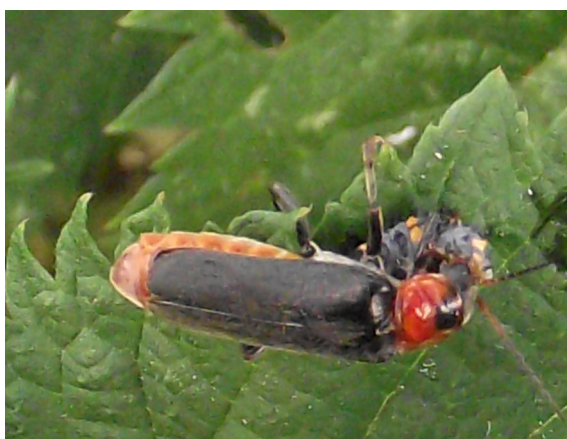
Résumé : Cette note de chasse relate l'observation de la consommation d'une larve de la Coccinelle à sept points (*Coccinella septempunctata* Linné) par un adulte du Téléphore brun (*Cantharis fusca* Linné).

Abstract : This note is about an act of predation from an adult soldier beetle (*Cantharis fusca* Linné) on a larva of a 7-spotted ladybird (*Coccinella septempunctata* Linné).

Mots-clefs : *Coleoptera*, *Coccinellidae*, *Cantharidae*, prédation, alcaloïdes.

Le 12 mai 2011, je prospectais une zone agricole sur la commune de Saint-Maurice-la-Clouère (département de la Vienne, F-86). Après des récoltes assez pauvres au sein des cultures elles-mêmes, je me tournais avec espoir vers une place de dépôt au sein d'une culture de blé. La végétation, très nitrophile, se révéla effectivement riche en coccinelles, avec notamment de nombreux représentants de la Coccinelle asiatique (*Harmonia axyridis* Pallas).

La famille des *Cantharidae* faisant également l'objet de mes recherches, c'est tout naturellement que j'observais la course d'un Téléphore brun (*Cantharis fusca* L.), en quête d'une proie parmi les orties. Quelle ne fût pas ma surprise de le voir saisir et dévorer immédiatement une larve de la Coccinelle à sept points (*Coccinella septempunctata* L.), du dernier stade qui plus est.



Prédation de *C.septempunctata* par *C.fusca*

J'ai eu plus d'une fois l'occasion d'observer la rapidité et la voracité des grandes espèces de téléphores dans des actes de prédation sur d'autres invertébrés à téguments mous (tels ceux des *Cantharidae* eux-mêmes). Toutefois, j'imaginai que l'aubaine de la saisie d'une larve de cette taille serait vite contrecarrée par la toxicité de la proie, et je pensai que le prédateur abandonnerait sa capture *a priori* impropre à la consommation. Il n'en fut rien et je pus observer la consommation intégrale de la larve en quelques minutes seulement. Le prédateur ne fut à aucun moment rebuté ni pris de vomissements lors de son repas malgré l'ingestion

* 27 Glane, F-87200 Saint-Junien ; vince_nicolas@yahoo.fr

des alcaloïdes produits par la coccinelle (voir à ce sujet l'excellente synthèse publiée par Durieux & *al.*, 2010).

Hélas, le téléphore prit son envol peu après, m'empêchant de suivre davantage les effets attendus. Le prédateur a-t-il pâti de son appétit ? La question reste en suspens.

A noter qu'un nombre relativement élevé d'insectes semblent pouvoir consommer sans dommage les coccinelles : punaises, mantes, sauterelles, guêpes, trips, araignées, larves de chrysopes et de syrphes... Parmi les coléoptères, sont cités comme prédateurs de coccinellides certains *Carabidae* (Kuznetsov, 1997), *Cleridae* (Savoïskaya, 1953), mais aussi *Cantharidae* (Iablokoff-Khnzorian, 1982) et même *Coccinellidae*.

Je serais reconnaissant aux collègues entomologistes de me faire partager d'éventuelles observations similaires.

Bibliographie

DURIEUX D., VERHEGGEN F.J., VANDEREYCKEN A., JOIE E. & HAUBRUGE E., 2010. Synthèse bibliographique : l'écologie chimique des coccinelles. *Biotechnol. Agron. Soc. Environ.*, 14 (2) : 351-367.

IABLOKOFF-KHNZORIAN S.M., 1982. Les coccinelles. Coléoptères Coccinellidae. Boubée, Paris. 568 p.

KUZNETSOV V.N., 1997. Lady Beetles of the Russian Far East. Memoir n°1. Center for Systematic Entomology, Gainesville. 248 p.

SAVOISKAYA G.I., 1953. Matériaux pour l'étude des coléoptères de la famille Coccinellidae de la région d'Alma-Ata. *Travaux de l'Institut de Zoologie de l'Académie des Sciences du Kazakhstan*, 2 : 157-159 (en russe).

HARMONIA

COCCINELLES DU MONDE

RECOMMANDATIONS AUX AUTEURS

Le bulletin *Harmonia* publie des articles originaux, des articles de synthèses et des notes consacrés à l'étude des coléoptères *Coccinellidae* du monde entier. Les thématiques abordées peuvent être multiples : systématique, biologie, écologie, biogéographie, gestion conservatoire des espèces et des milieux etc.

Il s'agit d'une revue numérique en téléchargement libre sur internet. Ce format permet d'inclure sans frais supplémentaire des planches photographiques en couleurs et facilite la diffusion des articles. Les articles ne seront toutefois pas dissociés les uns des autres : le numéro entier sera converti en format « .pdf » et diffusé comme tel. Il est recommandé à chaque auteur de fournir une liste de diffusion (associations, muséums, contacts divers) que le comité de rédaction s'engage à ne pas diffuser à des tiers.

Deux bulletins par an sont édités, le premier au printemps (juin), le second à l'automne (novembre).

Les articles publiés (opinions, validité des données...) dans *Harmonia* n'engagent que la responsabilité de leurs auteurs. Il est recommandé à chaque auteur de soumettre pour lecture son article à un collègue référent, sachant qu'une relecture est de toutes façons assurée par le comité de rédaction. Ce comité, en cours de constitution, sera modifié et élargi en fonction des thématiques et des zones géographiques traitées.

Les articles peuvent être rédigés en français, anglais, allemand ou espagnol. Un résumé en anglais devra être fourni.

La mise en page et la longueur des textes est à l'appréciation de l'auteur. Néanmoins, dans un souci d'uniformité pour la revue, les éléments suivants sont imposés :

- police Times new roman 12, interligne simple.
- les noms latins des espèces seront mis en italique.
- la mise en gras de certains mots est proscrite, l'auteur signalera simplement le plan de son article pour faciliter la mise en page.

La mise en page finale sera soumise avec les corrections à l'auteur pour validation avant parution.

Les articles et images associées seront soumis de préférence par courrier électronique, ou à défaut par courrier postal, aux adresses suivantes :

harmonia.coccinellidae@yahoo.fr

Bulletin HARMONIA
 Vincent NICOLAS
 27, Glane
 F-87200 SAINT-JUNIEN